

التباين الكمي والنوعي للنفايات المنزلية الصلبة

في مدن جنوب العراق وإمكانية تدويرها

أ.م.د صلاح مهدي الزبيدي

جامعة ميسان / كلية التربية

المقدمة

تعرف النفايات المنزلية الصلبة بأنها المخلفات الناتجة عن المنازل والتي تشمل فضلات الطعام والورق والبلاستيك والزجاج كما تشمل مخلفات الأطفال وغيرها .

يتباين حجم النفايات مكانيا وزمنيا إذ يختلف حجمها من دولة إلى أخرى ومن منطقة إلى أخرى داخل الدولة الواحدة طبقا لإعداد السكان ومستواهم المعيشي والاجتماعي فضلا عن التباين في المستوى الاقتصادي للدولة، كما يتباين حجمها من فصل إلى آخر إذ يزداد في فصل الصيف عن فصل الشتاء لكثرة أنواع الخضروات والفاكهة فضلا عن طول ساعات النهار التي يتناول فيها الإنسان تلك الأطعمة.

حدود منطقة الدراسة تمثل مدن البصرة والعمارة والناصرية مراكز محافظات جنوب العراق متمثلة في محافظة البصرة وميسان وذي قار على التوالي الخارطة(1)ويمكن تحديد مواقعها فلكيا إذ يتعامد خط طول(47,53) شرقا مع دائرة عرض(33,30) شمالا عند مدينة البصرة ،كما يتعامد خط طول(47,51) شرقا مع دائرة عرض(48,31) شمالا عند مدينة العمارة ،بينما يتعامد خط طول(46,15) شرقا مع دائرة عرض(02,31) شمالا عند مدينة الناصرية .

مشكلة البحث تمثلت مشكلة البحث على شكل أسئلة يمكن إيجازها بالاتي:-

1/ ماهي كمية ونوعية النفايات المنزلية الصلبة في مدينة البصرة والعمارة والناصرية.

2/ ماهي الأسباب المؤدية إلى زيادة حجم تلك النفايات .

3/ ماهو نوع التلوث الناجم عن النفايات المنزلية الصلبة.

4/ ماهو دور الجهات المسؤولة في الحد من ظاهرة التلوث.

5/ ماهو دور المواطن في الحد من ظاهرة التلوث.

*تم توزيع (500) استمارة و(250) استمارة و(250) استمارة على بعض أحياء مدن البصرة والعمارة والناصرية على التوالي بواقع (25) استمارة على كل حي من الأحياء المنتخبة عشوائيا في كل فصل.

تراكمها ، فضلا عن ذلك يهدف البحث إلى إيجاد أفضل الطرق والأساليب المتبعة في دول العالم للاستفادة منها كأسمدة عضوية وطاقة كهربائية صديقة للبيئة.
طريقة العمل

تمثلت طريقة العمل بأجراء توزيع استمارة الاستبيان عشوائيا* البالغ عددها(1000) استمارة في مدن البصرة و العمارة و الناصرية في كل فصل من فصول سنة 2010.
أولا//العوامل المؤثرة في كمية ونوعية النفايات المنزلية الصلبة في مدن جنوب العراق
تشتمل النفايات المنزلية على عدة مكونات أهمها المواد العضوية والورق والبلاستيك والزجاج ومخلفات الأطفال ،وتتكون المواد العضوية من بقايا الخبز والرز والفاكهة والخضروات وغيرها، وتختلف كميات تلك المكونات من دولة إلى أخرى حسب المستوى الاقتصادي وعدد السكان ومستواهم المعيشي والثقافي والتعليمي والاجتماعي ، حيث تشكل المواد العضوية نسبة(53)% من مجموع نفاياتها المنزلية في الدول النامية، بينما تنخفض إلى(22)% منها في الدول المتقدمة
الجدول(1).

ويعود ذلك إلى عدة أسباب منها:-

- 1/التمسك بالعادات والتقاليد العشائرية والقبلية في الدول النامية وذلك بتقديم كميات كبيرة من الأطعمة والمشروبات أثناء المناسبات والأعياد والمآتم والعزوف عن المعلبات مما ينتج عنها زيادة حجم النفايات المنزلية الصلبة وخصوصا العضوية منها .
 - 2/ قلة الثقافة الصحية والغذائية لدى سكان الدول النامية والاعتماد على الكمية وليس النوعية ومعرفة حاجة الجسم للسرعات الحرارية كما في الدول المتقدمة0
 - 3/ تتراوح أعداد الطعام في الدول النامية بين (14- 21) وجبة في الأسبوع وبمعدل يوميا للأسرة بينما تتراوح بين (7-13) وجبة في الأسبوع في الدول المتقدمة.
- الجدول(1)النسبة المئوية لمكونات النفايات المنزلية الصلبة في بعض الدول النامية والمتقدمة

نوع النفايات	الأردن%	لبنان%	بريطانيا%	الولايات المتحدة%
مواد عضوية	53	51	30,6	22
ورق	17	17	31,2	41
بلاستيك	12	10	13,2	14
زجاج	10	9	11,8	16
معادن	8	13	13,2	7
المجموع	100	100	100	100

المصدر من عمل الباحث اعتمادا على : www.studies.gov.ib/1

2/خالد إلفايز، المعالجة البيولوجية للنفايات الصلبة المنزلية،الأردن ،وزارة البيئة ،قسم إدارة النفايات الصلبة ،البرنامج التدريبي للغاز الحيوي ،2003 ،ص 4.

4/ شراء الأسر في الدول النامية كميات تفوق حاجتها من المواد الغذائية وبالتأكيد لا تستهلك كل الكمية الموجودة عندها في الدول النامية بينما تعتمد معظم الأسر في الدول المتقدمة على الوجبات السريعة أو تناولها خارج المنزل 0

هناك عدة عوامل تؤثر على كمية ونوعية النفايات المنزلية في مدن منطقة الدراسة أهمها ماياتي:-

1/ عدد السكان

يتباين حجم النفايات المنزلية من منطقة إلى أخرى بسبب تباينها في عدد السكان إذ كلما ازداد عدد سكان المنطقة ارتفع حجم النفايات خصوصا إذ كانت بنفس المستوى المعيشي والثقافي والاجتماعي والتعليمي، يتبين من الجدول(2) أن مجموع النفايات المنزلية في مدن البصرة و العمارة والناصرية قد بلغ (558321) طن /السنة عام 2007* إذ بلغ (275137) و(141693)

*يبلغ معدل مايلخلفه الفرد(850)غرام يوميا حسب تقديرات :وزارة البيئة ،مديرية بيئة ميسان ،قسم البيئة الحضرية ،بيانات غير منشورة.

التباين الكمي والنوعي للنفايات المنزلية الصلبة

والناتج يضرب $\times 65$ تستخرج الكمية سنوياً

و(141491) طن /السنة في عام 2007 على التوالي ارتفع إلى (593258) طن /السنة في عام 2010 حيث بلغ (291956) و(146240) و(155062) طن /السنة في العام نفسه في مدينة البصرة والعمارة والناصرية على التوالي وذلك بسبب زيادة أعداد السكان البالغ (112641) نسمة وبواقع (941036) و(471392) و(499796) نسمة في مدن منطقة الدراسة على التوالي الشكل(1)

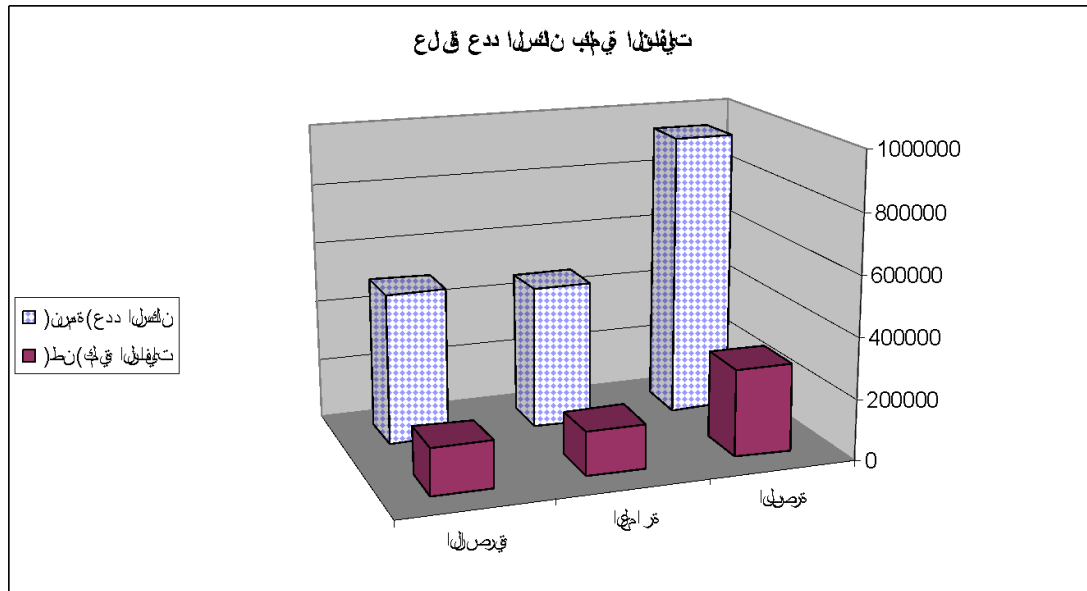
كما يتضح من الجدول(2) أن مدينة البصرة أحتلت المرتبة الأولى إذ شكلت نسبة (49,2) % من مجموع النفايات المنزلية في مدن منطقة الدراسة لسنة 2010 بسبب تفوق عدد سكانها البالغ (941036) نسمة ،في حين احتلت مدينة الناصرية المرتبة الثانية وبواقع (155062) طن/السنة شكلت نسبة(26,2)% منها بينما جاءت مدينة العمارة بالمرتبة الأخيرة وبمعدل (146240)طن/السنة إذ شكلت نسبة(24,6) % منها ،لأنخفاض عدد سكانها بنسبة(24,6)% من مجموع سكان مدن منطقة الدراسة.

الجدول(2)التوزيع الجغرافي لأعداد السكان ونفاياتهم المنزلية الصلبة في مدن منطقة الدراسة عامي 2007 و2010

%	2010		2007		
	كمية النفايات (طن)	عدد السكان (نسمة)	كمية النفايات (طن)	عدد السكان (نسمة)	
49,2	291956	941036	275137	886824	البصرة
24,6	146240	471392	141693	456705	العمارة
26,2	155062	499796	141491	456054	الناصرية
100	593258	1912224	558321	1799583	المجموع

المصدر من عمل الباحث اعتماداً على :1/جمهورية العراق،وزارة التخطيط والتعاون الإنمائي، الجهاز المركزي للإحصاء وتكنولوجيا المعلومات ،بغداد، 2010.
2/الدراسة الميدانية.

الشكل(1)علاقة عدد السكان مع حجم النفايات(طن/السنة)في مدن منطقة الدراسة عام 2010



المصدر: من عمل الباحث اعتماداً على الجدول(2)
2/المستوى المعيشي

يعد المستوى المعيشي من العوامل المهمة المؤثرة في كمية ونوعية النفايات المنزلية ، إذ كلما ارتفع المستوى المعيشي ازداد معدل النفايات المنزلية الصلبة ، حيث تكون الفضلات المنزلية في مجتمعات الدول المتقدمة أكبر من مثيلاتها في الدول النامية خصوصاً الفقيرة منها، حيث يبلغ معدل الفرد في مدينة نيويورك أكثر من (3) أضعاف في مدينة مانيلا وبومباي⁽¹⁾ إذ تتناسب كمية النفايات المنزلية مع الدخل الشهري تناسباً طردياً ، حيث كان معدل الفرد من النفايات المنزلية قد بلغ(1996)غرام/الفرد/اليوم في الولايات المتحدة الأمريكية خلال سنة 2000 بينما

بلغ (690) غرام/الفرد/اليوم في استراليا لنفس السنة وذلك لارتفاع المستوى المعيشي في الأولى وأنخفاضه في الثانية⁽²⁾ ، كما يؤثر الدخل الشهري على نوعية تلك النفايات ، كما أكدت بعض الدراسات⁽³⁾ أن معدل المواد العضوية كأحد مكونات النفايات المنزلية يتناسب تناسباً عكسياً مع ارتفاع مستوى الدخل وطردياً مع نفايات الورق والبلاستيك ، حيث أن معدل المواد العضوية في نفايات الدول ذات الدخل العالية يشكل نسبة (28)% من نفاياتها في حين يرتفع المعدل بنسبة (41)% منها في الدول ذات الدخل المنخفضة كما في

الجدول (3) وهذا مطابقاً مع مدن منطقة الدراسة

الجدول (3) تباين كمية ونوعية النفايات المنزلية الصلبة حسب الدخل في العالم

نسبة المكونات (%)		الصف
دول مرتفعة الدخل	دول منخفضة الدخل	
28	41	مواد عضوية
36	5	ورق
7	2	زجاج
8	1	معادن
9	4	بلاستيك
12	47	مواد اخرى
100	100	المجموع

المصدر: أمين السيد خيال ، إدارة المخلفات البلدية الصلبة في المدن ، الإدارة المركزية للمخلفات والمواد والنفايات الخطرة ، القاهرة ، 2009 ، ص 5.

إذ تبين من معطيات الجدول (4) أن معدل نفايات المواد العضوية للأسر التي يبلغ دخلها الشهري اقل من (500) ألف دينار قد شكل نسبة (81)% من مجموع مكونات النفايات لتلك الأسر الملحق (1) ، في حين شكل نسبة (56)% من المجموع الكلي المكونات النفايات المنزلية الصلبة لدى الأسر التي يبلغ دخلها أكثر من (1500) ألف دينار في مدن منطقة الدراسة الجدول (4) والشكل (2) ، وذلك لانخفاض معدل المكونات غير العضوية كالـبلاستيك والورق والمعادن في النفايات العائدة للأسر ذات الدخل اقل من (500) ألف دينار حيث شكل نسبة (9)% و (3) و (2)% منها على التوالي بينما شكل نسبة (16)% و (15)% و (5)% منها على التوالي لدى الأسر التي يبلغ دخلها أكثر من (1500) ألف دينار في مدن منطقة الدراسة. وقد تباين معدل نفايات المواد العضوية للأسر ذات الدخل (1500) ألف دينار في مدن منطقة الدراسة إذ شكل نسبة (52)% منها في مدينة البصرة وذلك لارتفاع المكونات الأخرى من النفايات المنزلية وخصوصاً مخلفات البلاستيك والورق والمعادن بنسبة (17)% و (16)% و (6)% منها في المدينة على التوالي في حين شكل المعدل من المواد العضوية نسبة (60)% و (58)% من مجموع مكونات النفايات المنزلية في مدينتي العمارة و الناصرية على التوالي وذلك لانخفاض مادة البلاستيك والورق والمعادن بنسبة (14)% و (15)% و (4)% منها في مدينة العمارة على التوالي كما شكل نسبة (16)% و (15)% و (4)% منها في مدينة الناصرية على التوالي الملحق (1). بينما ارتفع معدل نفايات المواد العضوية للأسر ذات الدخل الشهرية لأقل من (500) ألف دينار بنسبة (78)% و (82)% و (82)% منها في مدينة البصرة والعمارة والناصرية على التوالي. في حين كان معدل البلاستيك قد شكل نسبة (9)% منها لأصحاب مستويات الدخل اقل من (500) ألف دينار على التوالي ارتفع إلى (16)% و (15)% منها للدخل الشهري الذي يتجاوز (1500) ألف دينار على التوالي ، وقد تباين المعدل في مدن منطقة الدراسة حيث شكل نسبة (10) % و (9) % و (9) % من مجموع نفايات الأسر ذات الدخل اقل من (500) ألف دينار في مدن منطقة الدراسة على التوالي ارتفع إلى نسبة (17) % و (14) % و (16) % للأسر ذات الدخل اكثر من (1500) ألف دينار في مدينة البصرة والعمارة والناصرية على التوالي. بينما شكل معدل نفايات الورق نسبة (3) % منها لأصحاب مستويات الدخل اقل من (500) ألف دينار على التوالي ارتفع إلى (15) % منها للدخل الشهري الذي يتجاوز (1500) ألف دينار على التوالي وكذلك اختلف معدل الورق بين المدن الثلاث إذ شكل نسبة (4) % و (3) % و (2) % من مجموع المكونات النفايات المنزلية للأسر ذات الدخل اقل من (500) ألف دينار في مدينة البصرة والعمارة و الناصرية على

التباين الكمي والنوعي للنفايات المنزلية الصلبة التوالي ارتفع إلى نسبة (16) و(15) و(15) % من مجموع النفايات المنزلية للأسر فوات الدخل اقل من (1500) ألف دينار الملحق (1) في مدن منطقة الدراسة على التوالي الجدول (4) والشكل (2).

الجدول (4) علاقة مكونات النفايات المنزلية الصلبة مع دخل الأسرة الشهري (دينار) في مدن جنوب العراق عام 2010

الصف	أقل من 500	501-1000	1001-1500	أكثر من 1500
المواد العضوية	81	73	63	56
البلاستيك	9	13	16	16
الورق	3	6	13	15
المعادن	2	2	3	5
الزجاج	0	1	1	4
أخرى	5	5	4	4
المجموع	100	100	100	100

المصدر: الدراسة الميدانية.

الشكل (2) علاقة الدخل الشهري مع مكونات النفايات المنزلية الصلبة في مدن جنوب العراق عام 2010

في نواتجها فيسول (٪)

المصدر: من عمل الباحث اعتمادا على الجدول (3) 3/ المستوى التعليمي

أن المستوى التعليمي لربات البيوت له دورا كبيرا في تباين كمية ونوعية النفايات المنزلية، إذ كلما ارتفع المستوى التعليمي الذي غالبا ما يرافقه ارتفاع المستوى الثقافي والتغذوي أنخفض معدل نفايات المواد العضوية التي تعد من أكثر المكونات تلويثا للبيئة مقارنة مع مكونات تلك النفايات بسبب ارتفاع نسبة رطوبتها مما يزيد سرعة تعفنها، كما أنها تمثل بؤرة لكثير من الحشرات والقوارض والجراثيم المؤثرة على صحة الإنسان 0

يتضح من الجدول (5) أن هناك علاقة بين المستوى التعليمي لربات البيوت وبين معدل النفايات المنزلية في مدن منطقة الدراسة، إذ أن معدل نفايات المواد العضوية قد شكل نسبة (87) % من مجموع النفايات لربات البيوت الأميات والحاصلة على شهادة الابتدائية في مدن منطقة الدراسة بينما أنخفض إلى نسبة (70) % من مجموع نفايات ربات البيوت الحاصلات على الشهادة الجامعية والعليا سنة 2010، لكون معظم ربات البيوت اللواتي أكملن دراستهن يحفظن الطعام المتبقي في أجهزة التبريد أما لتقديمه في الوجبات اللاحقة أو تغيير شكله بحيث تكون الوجبة متنوعة عكس ربات البيوت اللواتي لم يحصلن على مستوى من التعليم حيث يلجأن إلى رمي ما تبقى من الطعام فضلا عن انخفاض أعدادهن بنسبة (22) % و(9) % و(12) % من العينة في مدن البصرة والعمارة والناصرية على التوالي.

وقد تباين معدل نفايات المواد العضوية لدى ربات البيوت الأميات والحاصلات على الشهادة الابتدائية في المدن الثلاث إذ شكل نسبة (86%) و(88%) و(87%) من مجموع النفايات المنزلية

الجدول(5)التوزيع الجغرافي لحجم ونوع النفايات المنزلية الصلبة حسب التحصيل الدراسي لربات البيوت في مدن البصرة والعمارة والناصرية سنة2010

المجموع		الجامعية والعليا		المتوسطة والإعدادية		الأمية والابتدائية	
%	الكمية(طن)/السنة	%	الكمية(طن)/السنة	%	الكمية(طن)/السنة	%	الكمية(طن)/السنة
80	475070	70	67343	77	191636	87	216091
6	35648	8,5	8160	6,5	16177	5,5	11311
4,6	27063	7	7162	6	14933	2	4968
2,6	15650	4,5	4320	3,5	8711	1	2619
2,6	15200	5	4494	2,5	7222	1	3484
4,2	24627	5	4800	4,5	11199	3,5	8628
100	593258	100	96279	100	249878	100	247101

الدراسة الميدانية

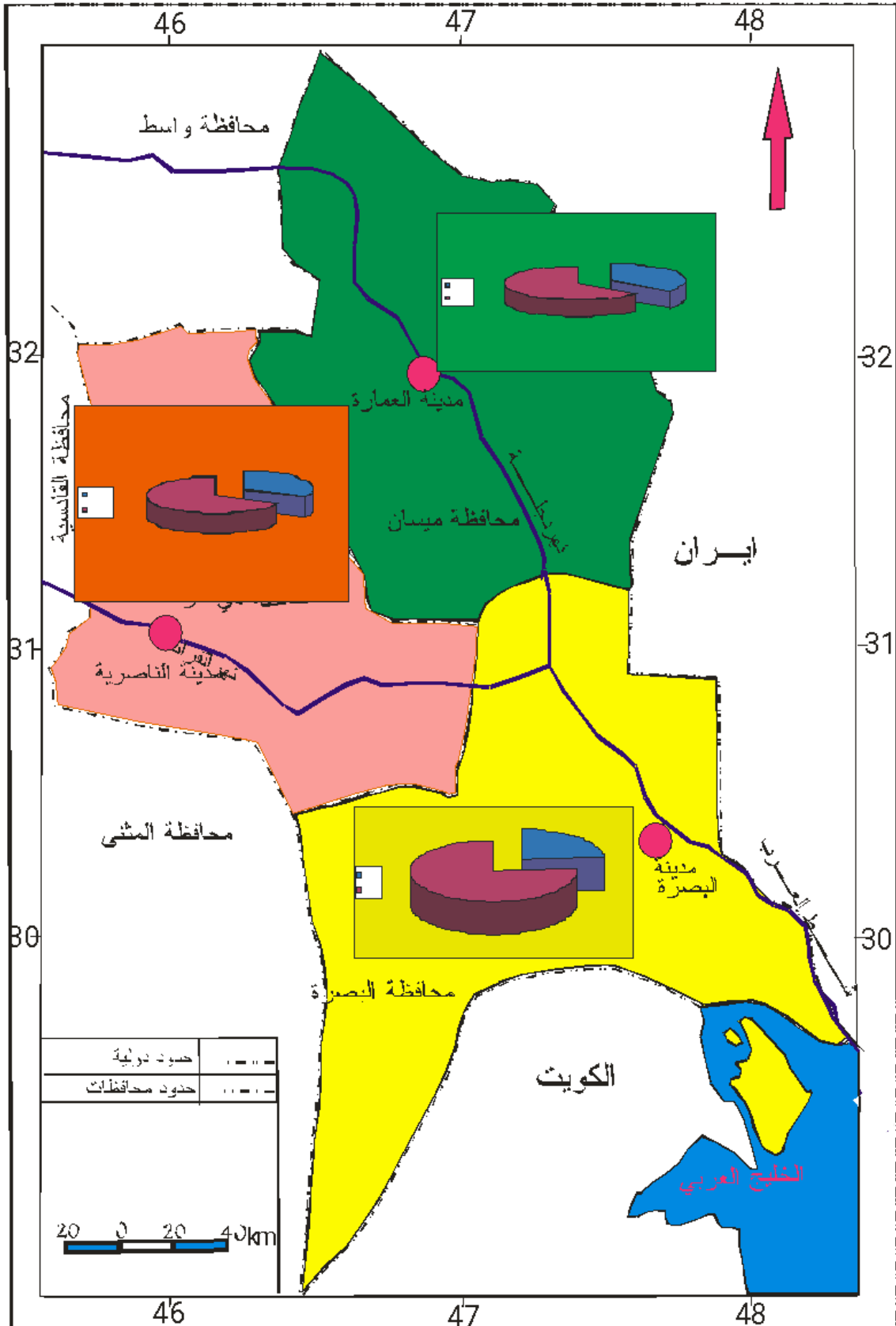
الصلبة في مدينة البصرة والعمارة والناصرية على التوالي الملحق(1) والخارطة(2) وقد تصدرت مدينة العمارة المرتبة الأولى بسبب ارتفاع معدل أعدادهن حيث شكل نسبة(56%) من العينة في حين شكل نسبة(31%) و(41%) من العينة في مدينة البصرة والناصرية على التوالي الجدول(6) والشكل(3).

بينما أنخفض معدل المواد العضوية بنسبة(77%) من مجموع النفايات المنزلية الصلبة في مدن منطقة الدراسة لربات الأسر الحاصلات على شهادة المتوسطة والإعدادية وقد انعكس ذلك على انخفاض النسب في المدن الثلاث مقارنة مع التحصيل الدراسي لربات البيوت في الفئة الأولى إذ شكل نسبة(76%) و(80%) و(78%) في مدينة البصرة والعمارة والناصرية على التوالي. كذلك أنخفض معدل نفايات المواد العضوية لدى ربات البيوت الحاصلات على الشهادة الجامعية والعليا بنسبة(70%) من مجموع النفايات المنزلية الصلبة في مدن منطقة الدراسة، وتباين الحجم في المدن الثلاث بنسبة(70%) و(67%) و(69%) في مدينة البصرة والعمارة والناصرية على التوالي. وقد تبين مما سبق أنه كلما ارتفع التحصيل الدراسي لربات البيوت أنخفض معدل النفايات العضوية.

التباين الكمي والنوعي للنفايات المنزلية الصلبة

الخارطة (٦) التوزيع الجغرافي لنسب ربات البيوت حسب تحصيلهن الدراسي في مدن

جنوب العراق سنة ٢٠١٠



المصدر من عمل الباحث اعتمادا على الزيارة الميدانية

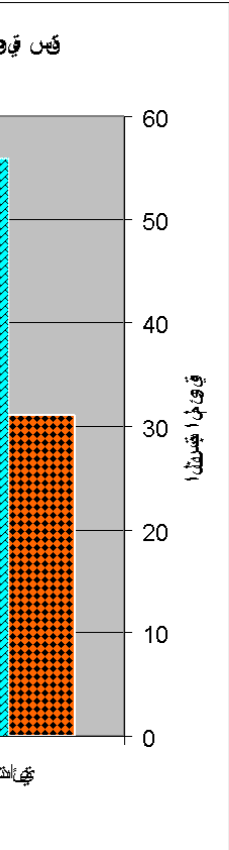
الجدول (6) التوزيع الجغرافي لنسب ربات البيوت حسب تحصيلهن الدراسي في مدن منطقة الدراسة عام 2010

	الجامعية والعليا	المتوسطة والإعدادية	الأمية والابتدائية	%
--	------------------	---------------------	--------------------	---

100	22	47	31	البصرة
100	9	35	56	العمارة
100	12	39	49	الناصرية
100	14,3	40,3	45,4	المجموع

الدراسة الميدانية

الشكل (3) التوزيع الجغرافي لربات البيوت حسب التحصيل الدراسي في مدينة البصرة والعمارة والناصرية عام 2010



المصدر: من عمل الباحث اعتمادا على الجدول (6)

أما معدل نفايات البلاستيك فقد شكل نسبة (6) % من مجموع النفايات المنزلية في مدن منطقة الدراسة، وقد تباين المعدل طبقا للتحصيل الدراسي حيث شكل نسبة (6) % منها لربات البيوت الأميات والحاصلات على الشهادة الابتدائية بينما ارتفع إلى نسبة (5،8) % منها للحاصلات على الشهادة الجامعية والعليا وذلك لزيادة وعيهن ومحاظتهن على السلع المخزونة والمغلقة بمادة البلاستيك من التلف أو النظافة. وقد تباين معدل نفايات البلاستيك بين مدن منطقة الدراسة إذ احتلت مدينة العمارة المرتبة الأولى لربات البيوت الحاصلات على الشهادة الجامعية والعليا بنسبة (10) % منها وذلك لزيادة أعدادهن مقارنة مع المدن الأخرى حيث شكلت نسبة (9) % و(8) % منها في مدينة البصرة والناصرية على التوالي.

أما معدل نفايات الورق فقد شكل نسبة (4،6) % من مجموع النفايات المنزلية في مدن منطقة الدراسة، وقد تباين المعدل طبقا للتحصيل الدراسي لربات البيوت إذ أنخفض المعدل عند الأميات واللواتي حصلن على شهادة الابتدائية إذ شكل نسبة (2) % من تلك النفايات بينما ارتفع إلى نسبة (7) % منها للواتي حصلن على الشهادة الجامعية والعليا وذلك لقلة استخدامهن للورق في المجموعة الأولى بينما ازداد المعدل في المجموعة الثانية، وقد تباين المعدل كما أوضح الملحق (2) في مدن منطقة الدراسة إذ شكل نسبة (4،5) % و(3،6) % و(3،9) % منها في مدينة البصرة والعمارة والناصرية على التوالي وذلك لارتفاع المستوى الثقافي والتعليمي في مدينة البصرة مقارنة مع مدينة العمارة والناصرية.

4/ ملكية الوحدة السكنية

تعد ملكية الوحدة السكنية إحدى العوامل المؤثرة في كمية ونوعية النفايات المنزلية لكونها تعكس الحالة المعاشية للأسر وبالتأكيد تؤثر على كمية ونوعية تلك النفايات، إذ يرتفع معدل كمية النفايات لدى الأسر المالكة للوحدة السكنية في حين ينخفض معدلها للأسر المؤجرة حيث شكل نسبة (83%) و(17%) من مجموع النفايات المنزلية للأسر المالكة والمؤجرة في مدن منطقة الدراسة وبواقع (484387) طن/السنة في حين بلغ (108871) طن/السنة على التوالي الجدول (7) وبالتأكيد أن الأسر المالكة تعكس ارتفاع مستواها المعيشي عكس الأسر المؤجرة فضلا عن زيادة أعدادها، كما تؤثر ملكية السكن على نوع النفايات المنزلية إذ يرتفع معدل المواد العضوية لدى الأسر المالكة بنسبة (81%) من مجموع النفايات للأسر المالكة في مدن منطقة الدراسة، في حين شكل نسبة (80%) من مجموع الكلي للنفايات المنزلية للأسر المؤجرة الجدول (7).

كما أظهرت الدراسة الميدانية إن ملكية الوحدة السكنية لها دورا في تباين مكونات النفايات المنزلية الصلبة حيث شكل نسبة (78%) و(83%) و(81%) منها في مدن البصرة والعمارة والناصرية على التوالي (الملحق 3)، في حين شكل نسبة (76,5%) و(84%) و(80%) منها في المدن الثلاث على التوالي، بينما شكل معدل نفايات البلاستيك نسبة (9%) و(8,5%) منها للأسر المالكة والمؤجرة على التوالي، وكذلك ارتفع معدل نفايات المعادن والزجاج بنسبة (4%) و(2%) منها للأسر المالكة على التوالي بينما شكل نسبة (3,5%) و(1,5%) منها للأسر المؤجرة على التوالي الجدول (7).

الجدول (7) علاقة مكونات النفايات المنزلية الصلبة مع ملكية الوحدات السكنية في مدن جنوب العراق عام 2010

	الأسر المالكة للوحدات السكنية		الأسر المؤجرة للوحدات السكنية		المجموع
	الكمية	%	الكمية	%	
المواد العضوية	384989	74	90081	72,5	475070
البلاستيك	33783	9	1865	8,5	35648
الورق	25821	7	1242	7	27063
المعادن	11913	4	3737	3,5	15650
الزجاج	11729	2	3471	1,5	15200
أخرى	16152	4	8475	7	24627
المجموع	484387	100	108871	100	593258

المصدر: الدراسة الميدانية

5/ العادات الاجتماعية

تتأثر كمية ونوعية النفايات المنزلية بالعادات الاجتماعية، إذ تتباين المجتمعات من حيث عدد مرات الطبخ وبالتأكيد تتناسب النفايات تناسباً طردياً مع عدد مرات الطبخ. يتصف مجتمع مدن منطقة الدراسة بكونه من المجتمعات الشرقية التي تعتمد على أعداد الطهي في المنازل على غيره من المجتمعات الغربية، وقد تبين من استمارة الاستبيان أن معدل الأسر التي تطبخ يوميا قد شكل نسبة (93,5%) من مجموع الأسر المشمولة بالعينة في مدن منطقة الدراسة الجدول (8) مما له الأثر في زيادة النفايات حيث بلغ (554661) طن/السنة، في حين شكل نسبة (6%) من العينة التي تعد طعامها كل يومين وبواقع (32631) طن/السنة من الأسر، بينما شكل نسبة (0,5%) منها التي تطبخ كل (3) أيام حيث بلغ (2966) طن/السنة للأسر وهي نسبة قليلة جدا وتقتصر على أصحاب الشهادات العليا لربات البيوت وأزواجهن على حدا سواء وخصوصا الطبيبات الأخصائيات وبعض التدريسيات في الجامعات.

وقد تباين المعدل في مدن منطقة الدراسة إذ شكلت الأسر التي تطبخ كل يوم نسبة (92%) و (97%) و (93%) من مجموع الأسر المشمولة بالمسح في البصرة والعمارة والناصرية على التوالي الجدول (8) وذلك لتباين المدن في العادات والتقاليد حيث تصدرت مدينة العمارة المرتبة الأولى فضلاً عن انخفاض المستوى الثقافي في المدينة مقارنة مع المدن الأخرى في حين كان معدل الأسر التي تطبخ كل يومين نسبة (7,5%) و (2,5%) و (6,5%) منها في المدن الثلاث على التوالي، بينما شكل الأسر التي تطبخ كل ثلاثة أيام نسبة (0,5%) منها في كل مدينة من مدن منطقة الدراسة.

أما عدد مرات الطبخ في اليوم الواحد هي الأخرى لها علاقة بالعادات الاجتماعية وبالتالي تؤثر على كمية النفايات المنزلية إذ كلما زاد عدد مرات الطبخ في اليوم الواحد ارتفع معدلها. وقد تبين من الدراسة الميدانية أن الأسر المشمولة بالمسح والتي تطبخ (3) مرات في اليوم الواحد تطرح نفاياتها بمعدل قد بلغ (538047) طن/السنة وقد شكل نسبة (91%) من مجموع الأسر المشمولة بالعينة الجدول (9) مما لها الأثر في زيادة كمية النفايات وبالتالي زيادة في كمية الملوثات في مدن منطقة الدراسة، في حين شكل نسبة (6%) من تلك الأسر تطبخ (مرتان) في اليوم الواحد وبواقع (38515) طن/السنة، بينما شكل نسبة (3%) من مجموع الأسر المشمولة بالعينة للأسر التي تطبخ مرة واحدة في اليوم وبواقع (16336) طن/السنة الجدول (9)، وكذلك اختلف المعدل في مدن منطقة الدراسة إذ شكل الأسر التي تطبخ ثلاث مرات في اليوم نسبة (90%) و (92%) و (91%) من مجموع الأسر المشمولة بالمسح في البصرة والعمارة والناصرية على التوالي حيث تصدرت مدينة العمارة المرتبة الأولى نظراً لتمسك سكانها بالعادات والتقاليد أكثر من سكان المدن الأخرى فضلاً عن انخفاض المستوى الثقافي في المدينة مقارنة مع المدن الأخرى في حين شكل الأسر التي تطبخ مرتان في اليوم نسبة (7%) و (6%) و (6%) منها في المدن الثلاث على التوالي، بينما شكل الأسر التي تطبخ مرة واحدة في اليوم نسبة (3%) و (2%) و (3%) منها في مدن منطقة الدراسة على التوالي.

6/ المهنة

يعد عامل المهنة من العوامل المؤثرة في كمية ونوعية النفايات المنزلية كونه يرتبط بالمستوى المعيشي والثقافي لأرباب الأسر، إذ يرتفع معدلها لدى أسر الموظفين والعسكريين وينخفض عند العاطلين والمتقاعدين.

الجدول (8) التوزيع الجغرافي لعدد مرات الطبخ وكمية النفايات المنزلية الصلبة في مدن منطقة الدراسة عام 2010

	البصرة		العمارة		الناصرية		المجموع	
	%	الكمية	%	الكمية	%	الكمية	%	الكمية
يومية	92	268600	97	141853	93	144208	93,5	554661
يومان	7,5	21896	2,5	3656	6,5	10079	6	35631
3 أيام	0,5	1460	0,5	731	0,5	775	0,5	2966
المجموع	100	291956	100	146240	100	155062	100,5	593258

المصدر: الدراسة الميدانية

الجدول (9) التوزيع الجغرافي لعدد مرات الطبخ في اليوم الواحد وكمية النفايات المنزلية الصلبة في مدن جنوب العراق عام 2010

	البصرة		العمارة		الناصرية		المجموع	
	%	الكمية	%	الكمية	%	الكمية	%	الكمية
3مرات	90	262760	92	134541	91	141106	91	538407
مرتان	7	20437	6	8774	6	9304	6	38515

التباين الكمي والنوعي للنفايات المنزلية الصلبة

مرقوة حدة	3	8759	2	4652	3	16336	3
المجموع	100	291956	100	146240	100	593258	100

المصدر: الدراسة الميدانية

يتضح من الجدول (10) أن معدل النفايات المنزلية العائدة لأرباب اسر الموظفين قد بلغ (277359)طن/السنة شكل نسبة (46,8)% من المجموع الكلي في مدن منطقة الدراسة وذلك لارتفاع مستواهم المعيشي وكذلك اختلف المعدل في مدن منطقة الدراسة نتيجة تباين مهن أرباب الأسر، وكان المعدل لدى الموظفين قد شكل نسبة (49)% و(42)% و(47)% من مجموع النفايات في البصرة والعمارة والناصرية على التوالي حيث تصدرت مدينة البصرة المرتبة الأولى نظرا لتوفر المنشآت الصناعية والتجارية والموانئ فضلا عن ارتفاع المستوى الثقافي مقارنة مع المدينتين الاخريتين، أما معدل النفايات العائدة للعسكريين قد شكل نسبة (16,5)% منها وبواقع (97924)طن/السنة وقد شكل نسبة (18)% و(13)% و(17)% منها في المدن الثلاث على التوالي، بينما كان معدل النفايات المنزلية لدى اسر المتقاعدين بلغ (63791)طن/السنة حيث شكل نسبة (10,7)% من مجموع العينة، أما عند العاطلين فقد شكل نسبة (16,5)% من المجموع الكلي لعينة الدراسة وبواقع (97939)طن/السنة لان البعض منهم قد سجلوا ضمن العاطلين عن العمل وهم يمارسوا أعمال حرة، كذلك تباين المعدل في مدن منطقة الدراسة حيث شكل نسبة (15)% و(19)% و(17)% منها في مدينة البصرة والعمارة والناصرية على التوالي بسبب أن بعض الذين شملهم المسح سجلوا ضمن أرباب الأسر العاطلين عن العمل.

الجدول (10) التوزيع الجغرافي للنفايات المنزلية الصلبة حسب وظائف رب الأسرة في مدن جنوب العراق عام 2010

	البصرة		العمارة		الناصرية		المجموع	
	الكمية	%	الكمية	%	الكمية	%	الكمية	%
الموظفون	143059	49	61421	42	72879	47	277359	46,8
العسكريون	52552	18	19011	13	26361	17	97924	16,5
المتقاعدون	35035	12	11699	8	17057	11	63791	10,7
العاطلون	43793	15	27786	19	26360	17	97939	16,5
أخرى	17517	6	26323	18	12405	8	56245	9,5
المجموع	291956	100	146240	100	155062	100	593258	100

المصدر: الدراسة الميدانية

إما معدل النفايات المنزلية فقد تباين طبقا لمهن ربوات البيوت فقد ظهر العكس إذ ارتفع المعدل لدى العاطلات عن العمل إذ شكل نسبة (75)% من مجموع العينة وبواقع (444943,5)طن/السنة الجدول (11) وذلك لكون معظمهن لم يحصلن على درجة من التعليم كما ذكرنا سابقا، في حين كان المعدل في منازل الموظفات قد بلغ (148314,5)طن/السنة. كذلك اختلف المعدل في مدن منطقة الدراسة نتيجة التباين بين معدل العاطلات والموظفات وكان معدل النفايات لدى العاطلات قد شكل نسبة (69)% و(82)% و(75)% من مجموع النفايات لدى العاطلات في البصرة والعمارة والناصرية على التوالي حيث تصدرت مدينة العمارة المرتبة الأولى نظرا لانخفاض التحصيل الدراسي لديهن مقارنة مع المدينتين الاخريتين في حين كان معدل النفايات المنزلية الصلبة لدى الموظفات قد شكل نسبة (31)% و(19)% و(25)% منها في المدن الثلاث على التوالي.

الجدول (11) التوزيع الجغرافي للنفايات المنزلية الصلبة حسب وظائف ربة البيت في مدن منطقة الدراسة عام 2010

البصرة	العمارة	الناصرية	المجموع
--------	---------	----------	---------

الموظفات	الكمية	%	الكمية	%	الكمية	%	الكمية	%
90506	31	27786	19	38765,5	25	148314,5	25	25
201450	69	118454	81	116296,5	75	444943,5	75	75
291956	100	146240	100	155062	100	593258	100	100

المصدر: الدراسة الميدانية

7/التباين الفصلي

يتباين معدل حجم النفايات المنزلية الصلبة من فصل إلى آخر، إذ يزداد حجمها في فصل الصيف مقارنة مع الفصول الأخرى نتيجة لزيادة عدد ساعات النهار التي يستهلك فيها السكان كمية أكبر من الأطعمة والمشروبات من بقية الفصول فضلا عن زيادة أنواع الأطعمة مما ينتج عنها زيادة حجم النفايات المنزلية الصلبة وبالتأكيد سوف يزداد حجم الملوثات في البيئة.

وتذكر بعض المصادر⁽⁴⁾ أن معدل حجم النفايات المنزلية الصلبة في العاصمة الأردنية عمان قد بلغ (1800) طن/اليوم خلال فصل الشتاء ارتفع إلى (2200) طن/اليوم خلال فصل الصيف، كما بلغ المعدل (158) طن و(184) طن في فصلي الشتاء والصيف في مدينة بعقوبة سنة 2010 على التوالي⁽⁵⁾، وهذا مطابقا مع مدن منطقة الدراسة إذ كان المعدل خلال فصل الشتاء قد بلغ (120026) طن/السنة شكل نسبة (20)% من مجموع النفايات المنزلية الصلبة في مدن منطقة الدراسة سنة 2010 في حين ارتفع إلى (179435) طن/السنة في فصل الصيف شكل نسبة (31)% منها لسنة 2010 الجدول (12) وبذلك يرتفع عن المعدل خلال فصل الشتاء بمقدار (59409) طن/السنة لنفس السنة وذلك لزيادة أنواع الأطعمة والمشروبات المتمثلة بالرققي والبطيخ والفاكهة فضلا عن المشروبات الغازية بسبب طول ساعات النهار التي تتجاوز (14) ساعة فضلا عن ارتفاع درجات الحرارة.

الجدول (12) التوزيع الجغرافي للنفايات المنزلية الصلبة حسب فصول السنة في مدن جنوب العراق عام 2010

	البصرة		العمارة		الناصرية		المجموع	
	الكمية	%	الكمية	%	الكمية	%	الكمية	%
الشتاء	58391	20	32173	22	29462	19	120026	20
الربيع	64230	22	35097	24	35664	23	134991	22
الصيف	90507	31	42410	29	46519	30	179436	31
الخريف	78828	27	36560	25	43417	28	158805	27
المجموع	291956	100	146240	100	155062	100	593258	100

المصدر: الدراسة الميدانية

وقد تباين معدل حجم النفايات خلال فصل الصيف في مدن منطقة الدراسة إذ بلغ المعدل (90507) طن في مدينة البصرة شكل نسبة (31)% من مجموع النفايات المنزلية خلال فصل الصيف وبذلك احتلت المرتبة الأولى بسبب ارتفاع معدل درجات الحرارة مقارنة مع مدينتي العمارة والناصرية فضلا عن قربها من الخليج العربي الذي يساهم في ارتفاع نسبة الرطوبة في الجو في حين شكل نسبة (29)% و(30)% منها في مدينة العمارة والناصرية على التوالي، أما خلال فصل الشتاء فقد أنخفض المعدل مقارنة مع الفصول الأخرى حيث بلغ (58391) طن/السنة و(32173) طن/السنة و(29462) طن/السنة في مدينة البصرة والعمارة والناصرية على التوالي إذ شكل نسبة (20)% و(22)% و(19)% في مدن منطقة الدراسة على التوالي، ونتيجة لارتفاع معدل حجم النفايات المنزلية صيفا مقارنة مع فصل الشتاء سوف يكون حجم التلوث أكبر على سكان مدن منطقة الدراسة لكون معظم تلك النفايات مواد عضوية تتحلل وتنفخ بسرعة نتيجة ارتفاع درجات الحرارة ولذلك ينصح بنقلها من أماكنها بفترة لاتزيد عن 24 ساعة.

ثانيا/ طرق جمع النفايات المنزلية

التباين الكمي والنوعي للنفايات المنزلية الصلبة

1/ موعد نقل النفايات المنزلية

تتأثر مواعيد نقل النفايات المنزلية بعدة عوامل منها عدد الآليات التي تنقل النفايات فضلا عن عدد مرات جمع النفايات خلال الأسبوع الواحد.

يتضح من الجدول (13) أن عدد الآليات قد بلغ (249) آلية في مدن منطقة الدراسة يعمل منها (100) آلية وهي قليلة جدا إذا ما قورنت مع مدينة مصراته الليبية البالغ عددها (379) آلية عام 2005 علما أن عدد سكان المدينة (269397) نسمة⁽⁶⁾، فضلا عن قدم تلك الآليات إذ يرجع تاريخ بعضها إلى سنة 1970 ، مما له الأثر في تأخر نقل النفايات وبذلك تساهم في تلوث بيئة المدن ، وقد ضمت مدينة الناصرية اقل الآليات وبواقع (68) آلية شكلت نسبة (27)% من مجموع آليات مدن منطقة الدراسة بينما احتوت مدينة البصرة (74) آلية وبذلك شكلت نسبة (30)% منها بينما بلغ عددها (107) آلية في مدينة العمارة شكلت نسبة (43)% منها.

الجدول (13) التوزيع الجغرافي لأعداد الآليات وأنواعها في مدن منطقة الدراسة عام 2010

المجموع	الناصرية	العمارة	البصرة	ساحبة
27	8	11	8	كابسة
101	20	56	25	كانسة
17	6	4	7	قلاّب
61	20	18	23	شفل
18	6	7	5	حوضيات ماء
25	8	11	6	المجموع
249	68	107	74	

المصدر من عمل الباحث اعتمادا على مديريات البلدية، القسم الفني ، في مدينة البصرة والعمارة والناصرية، عام 2010.

كما تبين من الدراسة الميدانية أن معدل عدد المرات التي تجمع فيها النفايات المنزلية خلال الأسبوع الواحد بصورة غير منتظمة قد شكل نسبة (76)% من العينة في مدن منطقة الدراسة الجدول (14) بينما شكل معدل الأيام التي تجمع كل يوم وكل يومين نسبة (7)% و (5)% منها على التوالي نتيجة النقص الكبير في عدد الآليات كما ذكرنا سابقا.

وقد تباين المعدل في مدن منطقة الدراسة إذ أرتفع في مدينة العمارة لدى غير المنتظمة إذ شكل نسبة (81)% منها نتيجة قلة الآليات الصالحة للعمل وبالتأكيد سوف تتأخر تلك الآليات في نقل النفايات مما يؤثر على صحة سكان المدينة في حين شكلت نسبة (70)% و (77)% من العينة في مدينة البصرة والناصرية على التوالي ،بينما كان معدل المرات التي تجمع فيها يوميا شكل نسبة (7)% من العينة.

الجدول (14) عدد مرات نقل النفايات المنزلية الصلبة في مدن منطقة الدراسة عام 2010

المجموع	الناصرية		العمارة		البصرة		يومية
	الكمية	%	الكمية	%	الكمية	%	
41528	7	10854	2	2925	14	40874	يومية
29663	5	7753	4	5850	5	14598	يومان
71191	11	17057	13	19011	11	32115	3 أيام
450876	77	119398	81	118454	70	204369	غير منتظمة
593258	100	155062	100	146240	100	291956	المجموع

أما معدل توافق خروج النفايات من المنازل مع قدوم الآليات لحملها فقد شكل نسبة (36%) من العينة في حين شكل نسبة (64%) منها لا تتوافق إخراجها مع مواعيد بالسيارات الجدول (15)، وقد اختلف معدل مواعيد الجمع مع الخروج في مدن منطقة الدراسة بنسبة (60%) و (68%) و (64%) في مدينة البصرة و العمارة والناصرية على التوالي، في حين كانت إجابات الأسر بتوافق مجيء الآليات مع خروج النفايات بنسبة (40%) و (32%) و (36%) في مدن منطقة الدراسة على التوالي.

الجدول (15) عدد مرات توافق خروج النفايات المنزلية الصلبة مع قدوم الآليات في مدن جنوب العراق عام 2010

	البصرة		العمارة		الناصرية		المجموع	
	الكمية	%	الكمية	%	الكمية	%	الكمية	%
نعم	116782	40	46797	32	55822	36	213573	36
كلا	175174	60	99443	68	99240	64	379685	64
المجموع	291956	100	146240	100	155062	100	593258	100

المصدر: الدراسة الميدانية

2/ أماكن وضع النفايات المنزلية

تتباين أماكن وضع النفايات المنزلية عند إخراجها من المنازل نتيجة لتباين الآليات والأدوات الخاصة بها فضلا عن التباين في المستوى الثقافي مما له الأثر في مستوى تلوث البيئة، إذ كلما طال بقاؤها وطالت فترة نقلها كلما ارتفع مستوى تلوثها، ومن الجدول (16) تبين أن معدل وضع القمامة أمام المنازل وفي الساحة القريبة منها شكل نسبة (45%) من العينة في مدن منطقة الدراسة مما تترك أثرا كبيرا على سكان المنطقة متمثلة بكثرة الحشرات والقوارض فضلا عن الروائح الكريهة بسبب تأخر آليات جمع النفايات فضلا عن قلتها وقدمها كما يساهم بعض سكان مدن منطقة الدراسة في زيادة التلوث وذلك من خلال وضع النفايات بجوار الحاويات ، وذكرت إحدى الدراسات⁽⁷⁾ أنه يمكن لزوج من الذباب إذا عاش على القمامة من شهر (أذار - أيلول) ينسل (191) بليون ذبابة وكل

الجدول (16) أماكن وضع النفايات المنزلية الصلبة في مدن منطقة الدراسة عام 2010

	البصرة		العمارة		الناصرية		المجموع	
	الكمية	%	الكمية	%	الكمية	%	الكمية	%
السيارة	26276	9	7312	5	10854	7	44494	7,5
الساحة	105104	36	51184	35	55822	36	207640	35
الحاوية	145978	50	65077	44,5	74430	48	281798	47,5
أمام المنزل	14598	5	22777	15,5	13956	9	59356	10
المجموع	291956	100	146240	100	155062	100	593258	100

المصدر: الدراسة الميدانية

ذبابة يمكنها أن تحمل (6) مليون ميكروب وتنقل (42) مرض للإنسان. وقد تبين معدل وضع القمامة أمام المنازل وفي الساحة القريبة المعدل في مدن منطقة الدراسة إذ شكل نسبة (41%) و (50,5%) و (45%) منها في مدن منطقة الدراسة ، في حين شكل

التباين الكمي والنوعي للنفايات المنزلية الصلبة
نسبة (47,5) % منها ووضعت في الحاوية كما شكل نسبة (7,5) % منها وضعت التمامة في الألية في
مدن منطقة الدراسة الجدول (16).

2/ طرق التخلص من النفايات المنزلية الصلبة

تذكر بعض المصادر (8)، أن اليونانيين أول من أنشأ مواقع لردم النفايات خلال القرن الخامس قبل الميلاد، وقد اصدر مجلس أثينا عدة قوانين تخص جمع ونقل النفايات إلى أماكن خارج المدينة لا تقل عن ميل، ومعاينة كل من يرمي النفايات في الشوارع أو يخالف هذه القوانين، ثم تبعهم الرومان وبعدهم المسلمين واختلفت طرق التخلص من تلك النفايات في الوقت الحاضر وقد تميزت هذه الطرق بما يلي:-

- 1/ تقليص حجمها ووزنها بنسبة (70) % و (60) % منها على التوالي (9) وبالتالي يقل تأثيرها على البيئة سواء أكان تلوث هوائي أم تلوث والمياه الجوفية.
- 2/ الجدوى الاقتصادية الناجمة عن تلك النفايات وذلك من خلال توليد الطاقة الكهربائية والأسمدة التي تمتاز بأنها صديقة للبيئة.
- 3/ الحد من أنتشار الحشرات والقوارض والحرائق.
- 4/ الحفاظ على المظهر العام للمدينة.
- 5/ تؤدي عملية المعالجة إلى التخلص من البكتريا الضارة بنسبة (99) % منها (10).

ومن أهم هذه الطرق:

طريقة الردم الصحي

وهي من الطرق الشائعة حديثا والتي يتم من خلالها التخلص من تلك النفايات وذلك بإقامة حفر كبيرة مخصصة لدفن النفايات تفصل النفايات بعضها البعض بواسطة وسائد ترابية، ويفضل أن تكون الطبقة السطحية صالحة لإقامة الحدائق والمنتزهات وغرس الأشجار لإضفاء الجمال للمنطقة. وهناك عدة شروط لإقامة مناطق الردم الصحي منها:

- 1/ ابتعادها عن الوحدات السكنية حيث لا يقل عن (2) كم من اقرب وحدة سكنية مراعى فيها اتجاه الرياح السائدة ، حيث وجدت إحدى الدراسات في بريطانيا أن قرب الوحدات السكنية لتلك النفايات سوف يتعرضون السكان إلى زيادة تشوه الأطفال بنسبة (7) % كما أن هناك دراسة مماثلة لها في الولايات المتحدة الأمريكية حيث ازدادت نسبة (5) % بانسحاق العمود الفقري للأطفال (11) .
- 2/ يجب أن تكون بعيدة عن مصادر المياه السطحية والجوفية.
- 3/ يفضل إقامتها في التربة غير الزراعية.

ثالثا/ إمكانية تدوير النفايات المنزلية الصلبة في مدن منطقة الدراسة

نتيجة لاحتواء النفايات المنزلية على نسبة كبيرة من المواد العضوية فعند حرقها سوف يتقلص حجمها وبالتالي يقل تأثيرها البيئي سواء أكان تلوث الهواء أم الماء أم التربة ، وفي الوقت نفسه تكون مصدرا للطاقة الكهربائية صديقة للبيئة من خلال إنتاج غازات ذات طاقة حرارية عالية ، حيث ذكرت بعض المصادر إن أول محطة أنشأت لتوليد الطاقة الكهربائية من النفايات هي محطة (ليكنغ) في مدينة (قوانغتشو) الصينية تعالج هذه المحطة كمية من النفايات تقدر بـ (1040) طنا يوميا تمثل (سبع) إجمالي النفايات في المدينة يوميا ، تولد بالمقابل (130) مليون كيلو واط ساعي من الكهرباء سنويا تغطي تقريبا (100) منزل ، (12) ، كما تقدر الطاقة المنتجة بـ (7) ميكا واط لكل (1000) طن من النفايات المنزلية الصلبة ، كما أشارت إحدى الدراسات أن (طن واحد) من النفايات تنتج (2,58) كيلو واط ، وقد أكدت بعض الدراسات (13) أن إحدى المحارق في بريطانيا تغذي أكثر من (5) ألف منزل ومبنى حكومي جراء إحراقها (150) ألف طن/السنة.

أما فيما يخص مدن منطقة الدراسة فقد بلغ معدل حجم النفايات المنزلية (475070) طن/السنة الجدول (17) وطبقا لما تقدم فإن معدل الطاقة المرجوة منها قد بلغ (1225681) كيلوواط أي بمعدل (1252,5) ميكا واط ،

الجدول(17)التوزيع الجغرافي لمعدلات الطاقة الكهربائية(كيلو-ميكواط)التي يمكن توليدها من النفايات المنزلية الصلبة في مدن البصرة والعمارة والناصرية عام 2010

النفايات (طن)	الطاقة الكهربائية(كيلوواط)	الطاقة الكهربائية(ميكواط)	%
227338	586532	586	49,2
121621	313782	314	24,7
126111	325366	352	26,1
475070	1225680	1252,5	100

المصدر: الدراسة الميدانية

وتصدرت مدينة البصرة المرتبة الأولى حيث بلغ(586)ميكا واط وقد شكل نسبة(49,2)%من مجموع الطاقة الكهربائية في مدن منطقة الدراسة البالغ(1252,5)ميكواط في حين بلغ(314)ميكا واط في مدينة العمارة وشكل نسبة(24,7)%منها بينما بلغ(352)ميكا واط في مدينة الناصرية شكل نسبة(26,1)%منها.

وطبقا للدراسة البريطانية أعلاه(150إلف طن يغذي 5إلف منزل) يمكن تغذية(15825)منزل تشكل نسبة(6)% من المجموع الكلي للوحدات السكنية في مدن منطقة الدراسة البالغ عددها(273175)وحدة سكنية الجدول(18) ،بلغ(7575)وحدة منها في مدينة البصرة شكلت نسبة(5,63)%من المجموع الكلي للوحدات السكنية في المدينة ،في حين بلغ(4050)وحدة في مدينة العمارة شكلت نسبة(6,01)%منها بينما بلغ(4200)وحدة في مدينة الناصرية شكلت نسبة(5,88)%منها.

الجدول(18)التوزيع الجغرافي لأعداد الوحدات السكنية المستفيدة من الطاقة الكهربائية(كيلو-ميكواط)المتولدة من النفايات المنزلية الصلبة في مدن جنوب العراق عام 2010

عدد السكان (نسمة)	عدد الوحدات السكنية*	عدد الوحدات السكنية المستفيدة من الطاقة	عدد الوحدات السكنية غير مستفيدة من الطاقة
941036	134434	7575	126859
471392	67342	4050	63292
499796	71399	4200	67199
1912224	273175	15825	257350

المصدر من عمل الباحث اعتمادا على الدراسة الميدانية

*تم تقسيم عدد السكان /7 نسمة كمعدل للأسرة الواحدة في مدن منطقة الدراسة.

2/التسميد

وهي إحدى الطرق الحديثة التي يتم من خلالها التخلص من النفايات المنزلية وتحويلها إلى أسمدة بايولوجية لا تؤثر على التربة والنبات مقارنة مع الأسمدة الكيماوية فضلا عن قلة تكلفتها. وهناك عدة طرق منها:-

1/المعالجة بالتخمير الهوائي

=/2 = اللاهوائي

3/طريقة الكمر بالديدان

1/المعالجة بالتخمير الهوائي

تعتمد طريقة الكمر على عوامل كثيرة منها الرطوبة ونسبة الكربون الى النتروجين وطريقة تكسير المخلفات ومنها أساليب كثيرة(14):-

1/الكمر بتيارات الهواء الطبيعي.

2/طريقة الكمر بالهواء

ويتم من خلالها معالجة النفايات بالتخمر الهوائي لتحويلها إلى أسمدة ذات محتوى نتروجيني كبير خالية من البذور.

$$=2 = \text{اللاهوائي}$$

وتختلف هذه الطريقة عن سابقتها بإنتاج غاز البيوغاز (40% Co2 و 60% CH4 غاز الميثان) ويتم في هذه الطريقة تخمر المواد العضوية بفعل البكتريا اللاهوائية، تعد هذه الطريقة ذات جدوى اقتصادية من خلال إنتاج الطاقة الكهربائية الناتجة من غاز البيوغاز فضلا عن إنتاج السماد العضوي المتبقي من عملية التحلل كما يمكن إيادة حجم كبير من الطفيليات والميكروبات أثناء عملية التحلل، علما أن (1)م3 من الغاز يولد (25،1) كيلو واط/ساعة وهي كافية لتشغيل موتور(حصان) لمدة (2)ساعة⁽¹⁵⁾.

ويبلغ إنتاج (200) م3 لكل طن من النفايات وطبقا لمنطقة الدراسة فإنها سوف تنتج (3)ميكرواواط وبإمكان هذه الطاقة تشغيل (3)آلاف ماطور (قوة حصان) لمدة (ساعتين) أي بالإمكان تشغيل (250) ماطور (قوة حصان) لمدة (24)ساعة، علما أن كلفة (كيلوواط واحد) تبلغ (5)سنتا⁽¹⁶⁾.

الأسباب المؤدية إلى تدوير النفايات

1/ الزيادة المضطردة في حجم النفايات.

2/ عدم توفر أماكن لردمها خصوصا في بعض الدول التي تمتاز بارتفاع كثافتها السكانية فضلا عن مساحتها المحدودة.

3/ تزايد الوعي في المحافظة على البيئة، وإيقاف الهدر المستمر لاستنزاف الموارد الطبيعية.

4/ درء المخاطر الصحية والبيئية الناجمة عن النفايات وتنامي وعي طبقات المجتمع بأهمية النفايات كمصدر للعديد من المواد الخام،

مثلا يستعمل ورق الجرائد في إنتاج جرائد أخرى أو في إنتاج ورق المرافق الصحية وهي تعد عملية اقتصادية من الدرجة الأولى وذلك طبقا لإحصائية وكالة حماية البيئة في الولايات المتحدة الأمريكية سنة 1994 فان إنتاج طن واحد من الورق من المخلفات الورقية سوف يوفر (4100) كيلو واط /ساعة طاقة وكذلك يوفر (28)م3 من المياه فضلا عن نقص في تلوث الهواء الناتج بمقدار (24)كغم من الملوثات الهوائية⁽¹⁷⁾، إذ أن إن تدوير (طنا واحدا) من النفايات الورقية يؤدي إلى : توفير نسبة (25)% من الطاقة اللازمة لتصنيع من المواد الأولية لصنع (طنا واحدا) من الجرائد وبالإمكان توفر ما بين (12 – 17)إلف شجرة و(26)إلف غالون من الماء وما يتراوح من (4-10)% من الطاقة اللازمة للصناعة من المواد الخام(لب الورق)⁽¹⁸⁾، كما يوفر 1,438 لتر من الوقود و(4,000) كيلو واط من الكهرباء فضلا عن انه يقلل من التلوث الهوائي بنسبة 95%⁽¹⁹⁾ اما تدوير النفايات البلاستيكية فعند تدوير (طنا واحدا) النفايات البلاستيكية يوفر (85)% من الطاقة التي تصرف لإنتاج البلاستيك الجديد⁽²⁰⁾.

كما ان هناك فوائد عديدة لإعادة تدوير نفايات البلاستيك أهمها:

- 1/ إن تدوير (طنا واحدا) من النفايات البلاستيكية يؤدي إلى توفير (600) كغم من المواد الأولية، وما يعادل استهلاك (شخصين) من الطاقة لمدة (سنة واحدة)، وما يعادل استهلاك (شخص واحد) من الماء مدة (شهر) واحدا، طبقا لمعايير الولايات المتحدة الأمريكية
- 3/ ان النفايات البلاستيك ضارة بالبيئة إلى حد كبير وبالتالي فإن التخلص الآمن منها يساهم في حمايتها⁽²¹⁾.

أما نفايات الألمنيوم فأنها تمتاز بعدم حاجتها إلى مواد إضافية لعملية تدويرها⁽²²⁾ كما توفر نسبة (95%) من الطاقة اللازمة لتصنيعه من المواد الأولية، و إن تدوير (1 كغم) من الألمنيوم يوفر طاقة تقدر بـ (14) كيلو واط من الطاقة⁽²³⁾ وذكرت بعض المصادر ان إعادة علبه الالومنيوم الواحدة يوفر طاقة تعادل تشغيل جهاز تلفزيون لمدة (45)دقيقة،⁽²⁴⁾

اما نفايات فقد يشكل نسبة قليلة من وزن النفايات إلا أن ثقل وزنه يعوض قلة الحجم. فوائد إعادة تدوير نفايات الزجاج: ⁽²⁵⁾

1/ ان كل طن واحد من مسحوق الزجاج المدور يوفر (1.2) طن من المواد الأولية.

2/ يستهلك مسحوق الزجاج المدور وقوداً أقل مما يحتاجه طن من المواد الأولية بمقدار 34 لتر من الوقود.

3/ إن كأساً واحد من الزجاج المعاد تصنيعه يوفر مقدارا من الطاقة يعادل إضاءة مصباح بقوة 100 واط لمدة 4 ساعات.

4/ إن إعادة تدوير الزجاج يساهم في خفض تلوث الهواء بنسبة 20% وتلوث المياه بنسبة 50%.

5/ أن مخلفات الزجاج قابل للتدوير مرات عديدة.

فوائد إعادة تدوير النفايات العضوية:

1/ إذا تمت عملية تخمير المواد العضوية بطريقة منظمة في هاضمات خاصة فيمكن أن ينتج كل طن واحد من المواد العضوية من 200 إلى 250 كيلو واط كهرباء باليوم.

2/ إن عملية تحلل النفايات العضوية ينتج عنها غاز الميثان والذي له تأثير في ظاهرة الاحتباس الحراري يعادل 24 مرة تأثير غاز ثاني أكسيد الكربون.⁽²⁶⁾

الفوائد المرجوة من إعادة تدوير النفايات على المجتمع

قد لا يحقق الفرد نتائج مباشرة في حال مساهمته في فرز نفاياته، ولكن المواطن سيستفيد بطريقة غير مباشرة من خلال ما يلي:

1- إن إعادة تدوير النفايات تسمح باستعادة جزء من المبالغ التي رصدت لشراء هذه السلع من خلال إعادة تدوير علب الألمنيوم والورق والبلاستيك... الخ.

2- إن إعادة تدوير النفايات تخلق وظائف وفرص عمل جديدة وبالتالي فهي تساهم في تخفيض نسب البطالة.

3- خفض المبالغ التي تدفعها الدولة على جمع ونقل النفايات ودمها في مدافن النفايات.

4- تسبب مدافن النفايات مشاكل كبيرة للعديد من الدول، وبخاصة الدول التي لا تتوفر فيها أراضي فضاء بسبب طبيعتها الجبلية أو الخضراء... الخ.

5- التخفيف من الأثر البيئي الضار لهذه النفايات، فانتشار أكياس البلاستيك على سبيل المثال لا يؤدي فقط إلى تشويه المدينة إنما يشوه الأراضي الفضاء والأراضي الزراعية ويضر بالحيوانات التي تعيش فيها، وإذا انتقل للبحر كان ضرره أكبر.

6- الحد من الآثار الضارة لمدافن النفايات والتي تشمل انبعاث الروائح الكريهة، فضلاً عن احتمال تلوئتها للمياه الجوفية وذلك من خلال تقليص كميات النفايات فيها.

7- تصدر مدافن أو مكبات النفايات غاز الميثان والذي يعادل تأثيرها 24 مرة تأثير غاز ثاني أكسيد الكربون في ظاهرة الاحتباس الحراري⁽²⁷⁾

الخلاصة

تبين من البحث إن مجموع النفايات المنزلية في مدينة البصرة و العمارة والناصرية قد بلغ (558321) طن /السنة سنة 2007 ارتفع إلى (593258) طن /السنة في عام 2010 وذلك بسبب زيادة عدد السكان البالغ (112641) نسمة في مدن منطقة الدراسة.

كما تبين من البحث إن معدل المواد العضوية للأسر التي يتراوح دخلها الشهري اقل من (500)إلف دينار قد شكل نسبة(81)% من مجموع مكونات النفايات لتلك الأسر، في حين شكل نسبة(56)% من المجموع الكلي المكونات النفايات المنزلية الصلبة لدى الأسر التي يبلغ دخلها أكثر من(1500)إلف دينار في مدن منطقة الدراسة، وذلك لانخفاض معدل المكونات غير العضوية كالبلاستيك والورق والمعادن في النفايات العائدة للأسر ذات الدخل اقل من(500)إلف دينار.

التباين الكمي والنوعي للنفايات المنزلية الصلبة

أتضح من الدراسة أن هناك علاقة بين المستوى التعليمي لربات البيوت وبين معدل النفايات المنزلية في مدن منطقة الدراسة ، إذ أن معدل المواد العضوية قد شكل نسبة (87%) من مجموع النفايات لربات البيوت الأميات والحاصلة على شهادة الابتدائية في مدن منطقة الدراسة بينما أنخفض إلى نسبة (70%) من مجموع نفايات ربات البيوت الحاصلات على الشهادة الجامعية والعليا عام 2010 .

تعد ملكية الوحدة السكنية إحدى العوامل المؤثرة في كمية ونوعية النفايات المنزلية لكونها تعكس الحالة المعاشية للأسر وبالتأكيد تؤثر على كمية ونوعية تلك النفايات ، إذ يرتفع معدل كمية النفايات لدى الأسر المالكة للوحدة السكنية في حين ينخفض معدلها للأسر المؤجرة حيث شكل نسبة (83%) و(17%) من مجموع النفايات المنزلية للأسر المالكة والمؤجرة في مدن منطقة الدراسة .

كما تؤثر ملكية السكن على نوع النفايات المنزلية إذ يرتفع معدل المواد العضوية لدى الأسر المالكة بنسبة (81%) من مجموع النفايات للأسر المالكة في مدن منطقة الدراسة ، في حين شكل نسبة (80%) من مجموع الكلي للنفايات المنزلية للأسر المؤجرة .

أتضح من البحث أن معدل النفايات المنزلية العائدة لأرباب اسر الموظفين قد شكل نسبة (46.8%) من المجموع الكلي في مدن منطقة الدراسة وذلك لارتفاع مستواهم المعيشي وكذلك اختلف المعدل في مدن منطقة الدراسة نتيجة تباين مهن أرباب الأسر ،

إما معدل النفايات المنزلية فقد تباين طبقا لمهن ربات البيوت فقد ظهر العكس إذ ارتفع المعدل لدى العاطلات عن العمل إذ شكل نسبة (75%) من مجموع العينة وذلك لكون معظمهن لم يحصلن على درجة من التعليم كما ذكرنا سابقا، في حين كان المعدل في منازل الموظفات قد شكل نسبة (25%) منها.

ان المعدل قد شكل نسبة (20%) من مجموع النفايات المنزلية الصلبة في مدن منطقة الدراسة سنة 2010 خلال فصل الشتاء في حين شكل نسبة (31%) منها في فصل الصيف لسنة 2010 لنفس السنة وذلك لزيادة أنواع الأطعمة والمشروبات المتمثلة بالرقعي والبطيخ والفاكهة فضلا عن المشروبات الغازية بسبب طول ساعات النهار التي تتجاوز (14) ساعة فضلا عن ارتفاع درجات الحرارة .

كما تبين من الدراسة الميدانية أن معدل المرات التي تجمع فيها النفايات المنزلية خلال الأسبوع الواحد بصورة غير منتظمة قد شكل نسبة (76%) من العينة في مدن منطقة الدراسة ، بينما شكل معدل الأيام التي تجمع كل يوم وكل يومين نسبة (7%) و(5%) منها على التوالي نتيجة النقص الكبير في عدد الآليات كما ذكرنا سابقا.

أما فيما يخص مدن منطقة الدراسة فقد بلغ معدل حجم النفايات المنزلية (475070)طن/السنة وطبقا لما تقدم فإن معدل الطاقة المرجوة منها قد بلغ (1225681)كيلوواط أي بمعدل (1252،5)ميكا واط ،

وطبقا للدراسة البريطانية (150 ألف طن يغذي 5 ألف منزل) يمكن تغذية (15825)وحدة سكنية تشكل نسبة (6%) من المجموع الكلي للوحدات السكنية في مدن منطقة الدراسة البالغ عددها (273175)وحدة سكنية ، بلغ (7575)وحدة منها في مدينة البصرة شكلت نسبة (5،63%) من المجموع الكلي للوحدات السكنية في المدينة ، في حين بلغ (4050)وحدة في مدينة العمارة شكلت نسبة (6،01%) منها بينما بلغ (4200)وحدة في مدينة الناصرية شكلت نسبة (5،88%) منها .

التوصيات

1/ تعزيز دور الإعلام في الجهود الرامية إلى بث الوعي البيئي للوصول إلى السكان من خلال إعداد وتطوير وتوزيع المطبوعات والتركيز على الفئات ذات القدرة على التأثير والتي تمتلك مهارات الاتصال كالصحفيين والإعلاميين.

1/ وديعا جحا ،إدارة المخلفات الصلبة في المدن السورية ،المؤتمر العام الحادي عشر لمنظمة المدن العربية ،تونس(26-28)مايو، 1997، ص110.

www.fakieh-rdc.org/2

3/سيد احمد سالم قاسم ،المخلفات المنزلية(القمامة المنزلية)في مدينة اسيوط ،دراسة في الجغرافية التطبيقية ،المجلة الجغرافية العربية تصدرها الجمعية الجغرافية المصرية،العدد(44) ،2004،ص(571)

info2.html/www.wrg.co.uk /4

5/هشام توفيق جميل خورشيد ،النفايات المنزلية الصلبة في مدينة بعقوبة وإمكانية المعالجة بالصناعة التدويرية ،رسالة ماجستير ،جامعة ديالى ،كلية التربية الأصمعي ،2010 ، ص71.

6/ابتسام عبد السلام البيرة ،التحليل المكاني للملوثات المنزلية الصلبة في مؤتمري مصراته المدينة والزروق ،رسالة ماجستير، كلية الآداب ،الجمهورية العربية الليبية الاشتراكية العظمى ،2007،ص84.

7/احمد عبد الوهاب عبد الجواد،القمامة،1991،الدار العربية للنشر والتوزيع ،ط1،القاهرة ،ص50.
8/ندى عاشور عبد الظاهر ،المخلفات الصلبة –البيئة والاقتصاد-مجلة اسيوط للدراسات البيئية ،العدد(35) ،2011، ص92.

9/ عبير إسماعيل ،معالجة النفايات المنزلية بطريقة كوره وتحويلها إلى أسمدة عضوية،دمشق ،سورية، بدون تاريخ ،ص80.

10/المصدر نفسه ، ص79.

www.fakieh-rdc.org /11

12/ محمد صلاح محمود ،إدارة المخلفات الصلبة ، البدائل والابتكارات والحلول ،دار الفكر العربي ،القاهرة ،2004،ص120)

info2.html/www.wrg.co.uk /13

www.fakieh-rad.org /14

www.fakieh-rad.org /15

16/جاري جارندر ،إعادة تدوير النفايات العضوية من ملوثات الحضر وحتى الموارد الزراعية ،ترجمة شويكار زكي ،ط1 ، القاهرة ،الدار الدولية للاستثمارات الثقافية ،1999،ص8.)

17/بديار عادل ،تثمين النفايات الصلبة الحضرية وإدارتها- دراسة حالة المسيلة- رسالة ماجستير،معهد التسيير والتقنيات الحضرية ،الجزائر ،2008 ،ص9.

18/محمد جعفر ال حسن،مصدر سابق ، ص71،

[httpwww.manfata.com](http://www.manfata.com) /19

20/ محمد جعفر ال حسن،مصدر سابق ،ص77.

[httpwww.manfata.com](http://www.manfata.com) /21

[22httpwww.manfata.com](http://www.manfata.com)

[httpwww.manfata.com](http://www.manfata.com) /23

24/محمد جعفر ال حسن ،مصدر سابق ،ص77.

[httpwww.manfata.com](http://www.manfata.com) /25

[httpwww.manfata.com](http://www.manfata.com) /26

[httpwww.manfata.com](http://www.manfata.com) /27

المصادر

- 1/البيرة ،ابتسام عبد السلام ،التحليل المكاني للملوثات المنزلية الصلبة في مؤتمر مصراته المدينة والزروق ،رسالة ماجستير ،كلية الآداب ،الجمهورية العربية الليبية الاشتراكية العظمى ،2007.
- 2/جاردنر ،جاري ،إعادة تدوير النفايات العضوية من ملوثات الحضر وحتى الموارد الزراعية ،ترجمة شويكار زكي ،ط1 ، القاهرة ،الدار الدولية للاستثمارات الثقافية ،1999.
- 3/جحا ،وديعا ،إدارة المخلفات الصلبة في المدن السورية ،المؤتمر العام الحادي عشر لمنظمة المدن العربية ،تونس(26-28)مايو،1997.
- 4/جمهورية العراق،وزارة التخطيط والتعاون الإنمائي ،الجهاز المركزي للإحصاء وتكنولوجيا المعلومات ،بغداد ،2010
- 5/ال حسن ،محمد جعفر ،ملاحظات على واقع حياتنا المعاصرة،مجلة الواحة ،العدد،(10)و(11) السنة1999.
- 6/خورشيد ،هشام توفيق جميل ،النفايات المنزلية الصلبة في مدينة بعقوبة وإمكانية المعالجة بالصناعة التدويرية ،رسالة ماجستير ،جامعة ديالى ،كلية التربية الأصمعي ،2010.
- 7/خيال ،أمين السيد ،إدارة المخلفات البلدية الصلبة في المدن ،الإدارة المركزية للمخلفات والمواد والنفايات الخطرة ، القاهرة ، 2009.
- 8/عبد الجواد،احمد عبد الوهاب ،القمامة،1991،الدار العربية للنشر والتوزيع ،ط1،القاهرة.
- 9/عبد الظاهر ،ندى عاشور ،المخلفات الصلبة -البيئة والاقتصاد-مجلة اسيوط للدراسات البيئية ،العدد(35) ،2011.
- 10/الفايز ،خالد ، المعالجة البيولوجية للنفايات الصلبة المنزلية ،الأردن ،وزارة البيئة ،قسم إدارة النفايات الصلبة ،البرنامج التدريبي للغاز الحيوي ،2003.
- الدراسة الميدانية.
- 11/قاسم ،سيد احمد سالم ،المخلفات الصلبة المنزلية(القمامة المنزلية)في مدينة أسيوط ،دراسة في الجغرافية التطبيقية ،المجلة الجغرافية العربية تصدرها الجمعية الجغرافية المصرية،العدد(44) ،2004.
- 12/محمود ،محمد صلاح ،إدارة المخلفات الصلبة ، البدائل والابتكارات والحلول ،دار الفكر العربي ،القاهرة ،2004.
- 13/مديريات البلدية، القسم الفني ، في مدينة البصرة والعمارة والناصرية، سنة 2010.

الملحق(1)تباين مكونات النفايات المنزلية الصلبة حسب الدخول الشهرية في مدن جنوب العراق عام2010

أكثر من 1500		1001-1500		501-1000		أقل من 500		البصرة
الكمية	%	الكمية	%	الكمية	%	الكمية	%	
31882	52	62011	59	32232	69	61486	78	المواد العضوية
10423	17	17868	17	6540	14	7882	10	البلاستيك
9810	16	14715	14	3737	8	3153	4	الورق
3679	6	4204	4	934	2	1577	2	المعادن
3065	5	1051	1	467	1	0	0	الزجاج

4	2452	5	5255	6	2803	6	4730	أخرى
100	61311	100	105104	100	46713	100	78828	المجموع
%	الكمية	%	الكمية	%	الكمية	%	الكمية	العمارة
60	15794	66	33781	76	18894	82	35975	المواد العضوية
14	3685	16	8190	12	2983	9	3949	البلاستيك
15	3948	10	5118	4	995	3	1316	الورق
4	1053	3	1536	2	497	2	877	المعادن
4	1053	1	512	1	249	0	0	الزجاج
3	790	4	2047	5	1243	4	1755	أخرى
100	26323	100	51184	100	24861	100	43872	المجموع
%	الكمية	%	الكمية	%	الكمية	%	الكمية	الناصرية
58	17088	63	35168	75	18608	82	36874	المواد العضوية
16	4714	16	8931	13	3225	9	4047	البلاستيك
15	4419	13	7257	5	1241	2	899	الورق
4	1178	3	1675	2	496	1	450	المعادن
3	884	1	558	1	248	0	0	الزجاج
4	1179	4	2233	4	992	6	2698	أخرى
100	29462	100	55822	100	24810	100	44968	المجموع

المصدر : الدراسة الميدانية

الملحق(2)تباين مكونات النفايات المنزلية الصلبة حسب التحصيل الدراسي لربات البيوت في مدن جنوب العراق عام 2010

%	المجموع	%	الجامعية	%	المتوسطة	%	الامية	بصرة
78	227338	70	45216	76	104287	86	77835	العضوية
6.4	18691	7	4560	7	9606	5	4525	بلاستيك
5.4	15824	9	5781	6	8233	2	1810	ورق
2.9	8366	5	2891	3	4117	1.5	1358	معادن
2.9	8496	4	2569	3	4117	2	1810	زجاج
4.5	13241	5	3212	5	6861	3.5	3168	أخرى
100	291956	100	64229	100	137221	100	90506	المجموع
%	المجموع	%	الجامعية	%	المتوسطة	%	الامية	عمارة
83	121621	67	8818	80	40736	88	72067	العضوية
5.4	7948	9	1185	4.4	2259	5.5	4504	بلاستيك

التباين الكمي والنوعي للنفايات المنزلية الصلبة

3.6	5206	10	1316	6	3071	1	819	ورق
2.2	3268	5	658	3.5	1791	1	819	معادن
1.8	2626	4	527	2.5	1280	1	819	زجاج
3.8	5571	5	658	4	2047	3.5	2866	أخرى
100	146240	100	13162	100	51184	100	81894	المجموع
%	طن/السنة	%	طن/السنة	%	طن/السنة	%	طن/السنة	الناصرية
81	126111	69	12839	78	47170	87	66102	العضوية
5.8	9009	8.5	1582	6	3628	5	3799	بلاستيك
3.9	6033	8	1489	5	3024	2	1520	ورق
2.6	4016	4.5	837	4	2419	1	760	معادن
2.6	4078	4	744	3	1814	2	1520	زجاج
3.8	5815	6	1116	4	2419	3	2280	أخرى
100	155062	100	18607	100	60474	10	75981	المجموع
						0		

المصدر: الدراسة الميدانية

الملحق(3)التوزيع الجغرافي لمكونات النفايات المنزلية الصلبة حسب ملكية الوحدات السكنية في مدن جنوب العراق عام 2010

المجموع		الاسر المؤجرة للوحدات السكنية		الاسر المالكه للوحدات السكنية		البصرة
%	الكمية	%	الكمية	%	الكمية	
78	227338	76,5	36986	78	190352	المواد العضوية
6	18691	5	2354	6	16337	البلاستيك
5	15824	3	1338	5	14486	الورق
3	8366	2,5	1165	3	7201	المعادن
3	8496	4	1968	3	6528	الزجاج
5	13241	9	4568	5	8673	أخرى
100	291956	100	48379	100	243577	المجموع
%	الكمية	%	الكمية	%	الكمية	العمارة
83	121621	84	21134	83	100487	المواد العضوية
5	7948	5	1164	6	6784	البلاستيك
4	5206	4	1164	3	4042	الورق
2	3268	1	268	2	3000	المعادن
2	2626	1	319	2	2307	الزجاج
8	5571	5	1246	4	4325	أخرى

المجموع	120945	100	25295	100	146240	100
الناصرية	الكمية	%	الكمية	%	الكمية	
المواد العضوية	103338	81	22773	80	126111	81
البلاستيك	7642	6	1367	5	9009	6
الورق	4962	4	1071	4	6033	4
المعادن	4500	4	516	2	5016	3
الزجاج	2998	2	1080	4	4078	3
أخرى	4308	3	1507	5	5815	4
المجموع	127748	100	28314	100	156062	100

المصدر: الدراسة الميدانية

بسم الله الرحمن الرحيم

يرجى الإجابة على هذه الاستمارة لغرض إجراء البحث ((التباين الكمي والنوعي للنفايات المنزلية الصلبة في مدن جنوب العراق)) والغرض منها هو رفع مستوى خدمات البلدية ومعالجة مشكلاتها ، وشكرا تعاونكم معنا .

ملاحظة: يرجى عدم كتابة الاسم .

- 1: عنوان السكن ، مدينة.....حي.....
- 2: ملكية الوحدة السكنية(الدار) ، ملك () ، أيجار () .
- 3: ما عدد أفراد الأسرة () .
- 4: ما مقدار دخل الأسرة الشهري.....دينار .
- 5: هل تمتلك الأسرة مركبة(السيارة) ، نعم () ، لا () .
- 6: ماهو التحصيل الدراسي لربة الأسرة، أمي () ، ابتدائية () ، متوسطة () ، إعدادية () ، جامعية () ، عليا () .
- 7: اجب بعلامة (صح) .
رب الأسرة:

موظف	عسكري	متقاعد	طالب	عاطل	أخرى
------	-------	--------	------	------	------

الزوجة:

موظفة	متقاعدة	طالبة	عاطلة	أخرى
-------	---------	-------	-------	------

- 8: هل تطبخي الطعام : يوميا () ، كل يومين () ، كل 3 أيام () .
- 9: كم مرة تطبخي في اليوم: مرة واحدة () ، مرتان () ، 3مرات () .
- 10: كم مرة تأتي سيارة التنظيف (رفع القمامة) لمنطقتك في الأسبوع:
يوميا () ، يومان () ، 3 أيام () ، غير منتظمة () .
- 11: أين تضعي نفايات منزلك(القمامة): في السيارة أو الساحة () ، في الساحة القريبة من منزلك () ، في الحاوية () ، أمام منزلك في الشارع () .
- 12: هل تتوافق إخراج النفايات مع مجيء سيارة التنظيف: نعم () ، لا () .

