

الانتباه الانفعالي لدى طلبة الجامعة

فاطمة عبد الهادي شعلان

Fatima zughair @ Student.uobabylon.edu.iq

أ.د علي حسين مظلوم المعموري

ha363969@gmail.com

المستخلص

هدف البحث الحالي تعرف :

١- مستوى الانتباه الانفعالي لدى طلبة الجامعة (عينة البحث).

٢. الفروق ذات الدلالة الاحصائية للانتباه الانفعالي بحسب متغيري الجنس والتخصص لدى طلبة الجامعة (عينة البحث).

ومن أجل تحقيق ذلك اقتضى اعداد اداة لقياس الانتباه الانفعالي , لذا قامت الباحثة ببناء مقياس يمكن عن طريقه قياس الانتباه الانفعالي لدى طلبة الجامعة وأتمت الباحثة على تعريف سالوفي وآخرين (Salovey et al.,1995:183). للتعرف على الانتباه الانفعالي , وبعد التحقق من الخصائص السيكومترية لمقياس البحث و فقراته , تطبق على عينة البحث الاساسية والبالغة (٤٠٠) من الطلبة ذكوراً واناثاً ثم اختيروا بالطريقة الطبقيّة العشوائية ذات التوزيع المتناسب , إذ ان اختيار العينة بهذه الطريقة يجعلها اكثر تمثيل لمجتمع البحث الأصلي , وهي تعطي حرية للباحثة في أن تختار عدداً من كل طبقة بطريقة عشوائية تتناسب مع حجمها في مجتمع البحث , وبعد تحليل البيانات احصائياً باستعمال الحقيبة الاحصائية للعلوم الاجتماعية (SPSS), أفرزت النتائج ما يأتي:

- ١- ان طلبة الجامعة لديهم مستوى عالٍ في الانتباه الانفعالي .
- ٢- التعرف على الفروق في الانتباه الانفعالي لدى طلبة الجامعة تبعاً لمتغير الجنس والتخصص .

The aim of the current research is to know:

- The level of emotional attention among university students (research sample).
- The statistically significant differences in emotional attention according to the gender and quota variable among university students (research sample).

In order to achieve this, it was necessary to prepare a tool to measure emotional attention, so the researcher built a scale by which to measure emotional attention among university students, and the researcher relied on the definition of Salovey and others (Salovey et al., 1995:183). To identify emotional attention, and after verifying the psychometric properties of the research scale and its paragraphs, they are applied to the basic research sample of (400) male and female students, then they were chosen by the random stratified method with a proportional distribution, as choosing the sample in this way makes it more representative of the original research community, which is It gives the researcher freedom to choose a number from each layer in a random manner commensurate with its size in the research community, and after analyzing the data statistically using the Statistical Package for Social Sciences (SPSS), the results yielded the following:

- The university students have a high level of emotional attention.
- There are statistically significant differences in emotional attention according to the gender variable.

الفصل الاول : التعريف بالبحث

مشكلة البحث: (Research Problem)

يشهد عصرنا الحالي تغيرات اجتماعية وفكرية وسياسية واقتصادية وتحديات كثيرة تمثلت بظهور موجات من العنف والصراع ومشاعر الكراهية والأناية وقوى التدمير , وقد ظهر تأثيرها بصورة واضحة في العلاقات الإنسانية , مسببة خسائر فادحة في الثروات والموارد المادية والطبيعية والانسانية , ومن الصعب حل المشاكل والصراعات بين الأفراد والجماعات من دون استعمال الأدوات والوسائل العلمية والنفسية ومنها التفكير السليم والانتباه المناسب (Hogue , et al,1999 : ١٠٣), ويعد الانتباه الانفعالي من العمليات العقلية المنبثقة من الفرد ذاته او المتدخله من البيئة الخارجية , والتي تركز على مؤثرات انفعالية معينة وتتجاهل اخرى وفقاً لمتطلبات الموقف , فالانتباه الانفعالي يرتبط باضطراب الشخصية , ومع اضطراب

الشخصية المعادية للمجتمع (Leible & Snell,2002:230) وفي الاتجاه نفسه أوضح ارسي (Ersay ٢٠٠٧) ان الانتباه الانفعالي المشوه يضعف من تركيز الفرد وتقييمه وتمييزه وانفعالاته الخاصة بفاعلية (Ersay , 2007: 35) وترى دراسة كرابيل (Krabill , ٢٠٠٨:123) أن السيطرة والتحكم التنفيذي الضعيف وضعف نمو المهارات المعرفية الخاصة لدى الفرد والسرعة في اتخاذ الاحكام وعدم التوصل الى الحلول الابداعية للمشكلات هي نتيجة لضعف الانتباه الانفعالي وأشار كريبيل (krabill ، ٢٠٠٨) الى أن الاشخاص الذين يمتازون بضعف الانتباه الانفعالي لا يستطيعون وضع حلول متعددة أثناء التعبير عن انفعالاتهم وتكون افكارهم محدودة حول أي موضوع حتى مع طول المدة الزمنية التي يتعاملون بها مع المشكلات ، وهذا ينعكس أيضاً على طلاقة الفرد التصورية عن الأشياء أو الأشكال فالطلاقة التصورية قدرة عقلية مرتبطة بنشاط الدماغ وتتميز بأنها قدرة على تقييم، واختبار، وتمييز القابلية على الانتباه بتركيز عالٍ والتأمل المنتج، وبصورة مرنة في الوضع (الصوري — المكاني) فطبيعة التعامل مع المواقف من وجهة نظر كريبيل يرتبط ارتباطاً وثيقاً بمفهوم الانتباه الانفعالي (903: krabill 2008).

ومما تقدم تتجلى مشكلة البحث الحالي في الإجابة عن السؤال الآتي:

– هل يمتلك طلبة الجامعة مستوى معيناً من الانتباه الانفعالي؟

#### أهمية البحث: (Research Importance)

تحظى العمليات المعرفية باهتمام علم النفس المعرفي لكونها تساهم في حل مشكلات الافراد الاكاديمية والانفعالية والاجتماعية وتساهم في توافق الفرد مع تعقيدات الحياة المختلفة فالانتباه الانفعالي أحد العمليات العقلية المنبثقة من ذات الفرد لاحتواء مثيرات البيئة والسيطرة عليها وذلك بتركيزه على مؤثرات انفعالية معينة وتتجاهل اخرى وفقاً لمتطلبات الموقف (سولسو ، روبرت ١٩٩٦ ، 43). ويستمد مفهوم الانتباه الانفعالي أهميته في كونه موجوداً بصورة دائمة في حياتنا اليومية فالانفعالات تؤثر في قدرة الأفراد على التفكير، والتوجه نحو اهدافهم، وتحديد مستوى قدراتهم لاستعمال طاقتهم، فمن تحديد الفرد لمستوى طاقته بقرر أي أسلوب يمكن أن يسير به في حياته، وأن مشاعر الحماس تدفع به إلى الأمام لتحقيق اهدافه التي رسمها لنفسه ، وأن الأشخاص الذي يستطيعون السيطرة على انفعالاتهم، وتأجيل رغباتهم يمكن أن يكونوا أكثر تفوقاً وأكثر كفاءة من غيرهم، إذ إنهم يستطيعون التعبير عن أفكارهم بشكل جيد، ويستعملون المنطق في تفكيرهم ويركزون على ما يخططون له ويتابعون تنفيذه (١١٩-١٢٣ ، ٢٠٠٠ ، Gasper).

#### أهداف البحث: (The Research Aims)

١- تعرف مستوى الانتباه الانفعالي لدى طلبة الجامعة.

٢- تعرف الفروق ذات الدلالة الاحصائية للانتباه الانفعالي بحسب متغيري الجنس والتخصص لدى طلبة الجامعة.

#### حدود البحث: (The Research Limits)

يتحدد البحث الحالي بدراسة الانتباه الانفعالي لدى طلبة جامعة بابل للتخصصات العلمية والانسانية للدراسة الاولى (الصباحية) لكلا الجنسين ، للعام الدراسي (٢٠٢٠ – ٢٠٢١).

#### تحديد المصطلحات: (Determine Terminology)

##### الانتباه الانفعالي: (Emotional Attention)

عرفه كل من :

- سالوفي وآخرون (١٩٩٥): ميل الفرد الى الملاحظة والتفكير في مشاعره واحاسيسه وتقييم واختبار حالاته الانفعالية الخاصة به وزيادة التركيز على تجربته الانفعالية (Salovey et al.,1995:183).
- زاده وآخرون (٢٠٠٧): تركيز الافراد الواعي على مشاعرهم وملاحظتها في مواقف الحياة المختلفة، وفي هذه العملية يركز الفرد على مدخل مؤثرات انفعالية معينة ويتجاهل غيرها وفقاً لمقتضيات الموقف (Zadeh et al ١٦٢ ، 2007).
- التعريف النظري: تبنت الباحثة تعريف سالوفي وآخرون (١٩٩٥) تعريفاً نظرياً للبحث الحالي.
- وتعرفها الباحثة إجرائياً: بأنها الدرجة الكلية التي يحصل عليها المبحوث عند إجابته عن مقياس الانتباه الانفعالي المستخدم بالبحث الحالي.

##### أولاً: الانتباه الانفعالي: (Emotional Attention)

تطور مفهوم الانتباه الانفعالي:

يُعد مفهوم الانتباه الانفعالي من المفاهيم ذات الجذور المتداخلة بين العمليات المعرفية وآليات عمل الجهاز العصبي والقشرة الدماغية، وهو نتاج العلاقة بين كفاءة العمليات المعرفية والحالة الانفعالية للفرد، ويشكل حالة مهيأة للوعي والفهم

وتتميز المثيرات ذات الصبغة الانفعالية وصولاً إلى الإدراك السليم عند الفرد ولما يحيط به، وبذلك يمثل هذا المفهوم مقدار ما يقوم به الفرد من عمليات مختلفة ومتعددة للوصول إلى المستوى الأول من الوعي ( Russell, 2002: 111).

#### استراتيجيات الانتباه الانفعالي :

يُعد الانتباه الانفعالي عملية اختيار بعض من المثيرات أو خصائص معينة منها لتركيز عمليات المعالجة لها ومن هذه العملية يتم تركيز طاقة نظام معالجة المعلومات على بعض الخبرات في الوقت الذي يكون فيه تجاهل أو إهمال خبرات أخرى، وتشير نتائج بعض الدراسات إلى أن الأفراد لا يستطيعون توجيهه إلى أكثر من مهمة بالوقت نفسه، ولكن نظراً لقدرة النظام المعرفي على تحويله من مثير إلى آخر يجعل الأمر يبدو وكأن الأفراد يتعاملون مع أكثر من مثير في الوقت نفسه، وفي تجارب الاستماع المشوش لوحظ أن الأفراد عادة ما يقومون بالتركيز على محتوى رسالة واحدة والتي تبدو ذات أهمية بالنسبة لهم في الوقت الذي يهملون فيه الرسائل الأخرى وبالرغم من ذلك وجد أن الأفراد يتذكرون معلومات سطحية عن الرسالة الأخرى على الرغم من عدم توجيه الانتباه إليها وهناك استراتيجيتان في الانتباه الانفعالي هما:

١. استراتيجية المعالجة المتسلسلة (Serial Processing Strategy) : وفيها تعالج المثيرات واحداً تلو الآخر إذ توجه سعة الانتباه إلى هذا المثير بحيث تغفل المثيرات الأخرى وتنتقل إلى المثيرات الأخرى على نحو متسلسل وذلك حسب أهميتها إضافة إلى استراتيجية نختار من خلالها المثير المحدد في مرحلة الاستقبال للتركيز عليه ومعالجته دون غيره من المثيرات الأخرى.

٢. استراتيجية المعالجة المتوازية (Parallel Processing Strategy) : ويحصل في هذه الاستراتيجية معالجة مجموعة مثيرات في وقت متزامن على نحو مستقل بعضها عن بعض أي إن مجموعة عمليات عقلية تنفذ بمعزل عن بعضها ويصار لاحقاً في مراحل المعالجة إلى التركيز على بعضها وإهمال بعضها الآخر (Ashcraft, 1998, 160).

#### قياس الانتباه الانفعالي:

##### جرت محاولات متعددة لقياس الانتباه الانفعالي من أبرزها :

– قيام سالوفي وآخرين (Salovy & et,al) ببناء مقياس خاص أطلقوا عليه أسم مقياس السمات لما بعد المزاج (Trait Meta-Mood scale) (TMMS) في سنة ١٩٩٥ وقد تم التحقق من صدق وثبات هذا المقياس بأكثر من دراسة وبحث اجريت في اكثر من دولة وفي اكثر من قارة ، ويتكون هذا المقياس من (٣٠) فقرة موزعة على ثلاثة محاور هي: المحور الاول: الانتباه الانفعالي (١٠ فقرات) والمحور الثاني: قياس الوضوح الانفعالي (١٠ فقرات) والمحور الثالث: قياس الاصلاح الانفعالي (١٠ فقرات) وتؤكد من صدق وثبات هذا المقياس بذلك يُعد مقياس السمات لما بعد المزاج (Trait Meta-Mood scale) الذي وضعه سالوفي وآخرون أحد المقاييس المعتمدة في قياس الانتباه الانفعالي (Ersay, 2007, 10).

#### النظريات التي فسرت الانتباه الانفعالي :

##### ١. نظرية سالوفي (1999) :

تقتضى نظرية سالوفي (1999) أن الإدراك الانفعالي (emotional recognition) الذي هو أساس عملية مراقبة وتقييم المزاج والتي تقوم مسبقاً على عملية الانتباه الانفعالي والتي تشير إلى انتباه الفرد لمزاجه الخاص به (Lee, et al, 2013: 4).

ويُعد الانتباه الانفعالي أحد المكونات الثلاثة لمفهوم الذكاء الانفعالي (Emotional Intelligence) ، إذ يتكون من الانتباه الانفعالي، والوضوح الانفعالي (emotional clarity)، والإصلاح الانفعالي (emotional repair)، ويشير الوضوح الانفعالي إلى طريقة تفكير الأفراد لكي يتمكنوا من تمييز انفعالاتهم ومزاجهم الخاص بهم، وأما الإصلاح الانفعالي فهو يشير إلى قدرة الفرد لفرض السيطرة وتنظيم مشاعرهم (Eunmann, 2015, 14).

يرى سالوفي أن سمة ما وراء المزاج تعد أساس الاطار النظري للانتباه الانفعالي ، إذ حيث تتكون هذه السمة من ثلاثة عناصر وقد ذُكرت قبل ذلك ، أي: الانتباه الانفعالي والوضوح الانفعالي والإصلاح الانفعالي وبين سالوفي ان الانتباه الانفعالي هو تعبير عن انتباه الافراد لخبراتهم ما وراء مزاجهم والى الكفاءة في الفهم واليقظة العقلية تجاه الانفعالات التي يشعرون بها، وأن فعالية الانتباه الانفعالي للأفراد تظهر وبشكل واضح في استعدادهم للتفكير في مزاجهم وتتضح هذه الفاعلية أيضاً في عدم انقياد الافراد لمشاعرهم وفهمهم لطريقة شعورهم بالأحداث والاهتمام بمشاعرهم أياً كان نوعها (Eunmann, 2015, 15).

ويأتي المكون الثاني وهو الوضوح الانفعالي (Emotional Clarity) وفيه يتميز الفرد الذي يتصف بسمة ما وراء المزاج هذه بأنه يمتلك رؤية واضحة لخبرته الانفعالية، فالفرد بعدما ينتبه لخبرته ما وراء المزاج المتكونة لديه تتضح له عناصر ومكونات هذه الخبرة وما تحتويها وتشمل من انفعالات. وتبين فعالية وضوح خبرته ما وراء المزاج في إنها توضح للفرد حقيقة

انفعالاته وتؤدي لغياب التنشيط والجهل فيما يتعلق بالمشاعر الذاتية، وتوضح أيضا مدى الثبات النسبي لقناعة الافراد حول احساسهم (Ersay, 2007, 11).

ويأتي المكون الثالث وهو إصلاح أو تعديل المزاج (Emotional Repair) ، إذ يقوم الأفراد بإطالة فترة المزاج الجيد وفي حالة المزاج السيء يقوم الافراد بمحاولة تعديل وإصلاح ذلك المزاج. وهذه الحالة مفيدة في مساعدة الأشخاص في عدم تعميم موضوعات الفقد والحزن. (Ersay, 2007, 12).

واستخدم سالوفي وآخرون مفهوم ما وراء المزاج للإشارة الى التنظيم الشعوري أو التأمل الذاتي للخبرات الانفعالية والوجدانية والمزاجية والأفكار المرتبطة بها، واستخدم هذا المصطلح أيضاً للإشارة إلى عمليات التأمل والانتباه والمراقبة والتقييم والتنظيم المصاحبة للحالات المزاجية لتعرف العواطف والانفعالات والمشاعر والأفكار المصاحبة للحالة المزاجية للفرد وسمة ما وراء المزاج تشير الى الانتباه المستمر للمشاعر والعواطف والاحاسيس والانفعالات ومدى وضوحها وفعاليتها وإيجابياتها وإمكانية التخلص من الحالة المزاجية السيئة والمحافظة على الحالة المزاجية الايجابية (Salovey et al., 1999, 144).

ويبين سالوفي وآخرون أن سمة ما وراء المزاج تمثل مدى انتباه الافراد لمشاعرهم وانفعالاتهم ووضوح هذه المشاعر والانفعالات لهم وما يعتقد أولئك الافراد في تعديل مزاجهم السلبي أو محاولة تمديد فترة المزاج الايجابي وتعد ما وراء المزاج عملية تأملية إنتباهية ترتبط بحالة المزاج التي يدرك بها الافراد ويقوموا وينظموا الحالات الانفعالية بصورة مستمرة (Salovey et al., 1999, 145).

## ٢. النظرية الانفعالية emotionality ليفونشن (Finucane, 2009).

وهي تقترض أن الافراد يميلون إلى أن يجتذبوا الى المثيرات الانتباهية ذات المحتوى او المعلومات الانفعالية بصورة أسرع من المثيرات أو المعلومات غير الانفعالية، وهذه الفرضية اعتمدت على طريقة تعقب العين eye tracking للأفراد عندما يحاولون جذب انتباههم الانفعالي بطريقة بصرية. (Finucane, 2009, 50). مسوغات تبني النظرية :

من العرض الذي سبق للنظريات التي تيسر للباحثة الحصول عليها فإنها قد اعتمدت على نظرية (سالوفي، وآخرين، ١٩٩٥) في تفسير نتائج بحثها لمتغير الانتباه الانفعالي للأسباب الآتية:

- ١- إن النظرية تقع ضمن منظور العمليات المعرفية والانفعالية، الذي يعد الآن محور العمليات البحثية واهتمام الباحثين.
- ٢- إن النظرية وفي ضوء تفسيرها لمتغير البحث فإنها تصب في بوتقة واحدة ، وهي مجال العمليات المعرفية.
- ٣- إن النظرية أكثر إثراء في بحث متغير البحث الحالي إذ نجحت في إعطاء تفسيرات واضحة لهذا المتغير.

## الفصل الثالث : منهجية البحث واجراءاته

### أولاً: منهجية البحث : Method of the Research

إن منهج البحث الذي استعملته الباحثة في البحث الحالي هو المنهج الوصفي الارتباطي لكونه المنهج المناسب فصي وصف الظاهرة وتحديدها وتوضيح خصائصها ودرجة ارتباطها مع الظواهر الأخرى (عدس وآخرون ، ٢٠١٦ : ٢٢١). فهو يسعى إلى تحديد مقدار واتجاه العلاقة الارتباطية والوصول إلى تعميمات تساهم في فهم الواقع وتطويره ، فهو شكل من أشكال التحليل الذي يصور الظاهرة ثم يفسرها ويخضعها للدراسة بشكل علمي ودقيق (Franekle&Wellen,1993:370).

### ثانياً: مجتمع البحث

يتمثل مجتمع البحث بالمجموع الكلي للعناصر أو الأفراد الذين يحملون بيانات عن الظاهرة التي يسعى الباحث إلى دراستها وتعميم نتائج البحث عليها (داود وعبد الرحمن ، ١٩٩٠ : ٦٦). ويشتمل مجتمع البحث الحالي على طلبة كليات جامعة بابل (المرحلة الثالثة) \* ومن كلا الجنسين والبالغ عددهم (٦٠٣٥) وبواقع (٢٤٩٧) ذكوراً و(٣٥٣٨) إناثاً موزعين على (١٦) كلية وجدول (1) يوضح ذلك

جدول رقم (١)  
مجتمع البحث موزع بحسب الكلية والجنس

التسلسل	نوع الكلية	الكلية	ذكور	إناث	المجموع
1	علمي	الهندسة	1011	862	1873
2		طب الأسنان	315	509	824
3		الصيدلة	295	701	996
4		التربية الرياضية	630	113	743
5		هندسة المسيب	238	119	357
6		الطب	486	909	1395
7		هندسة المواد	188	310	498
8		الإدارة والاقتصاد	652	642	1294
9		التربية للعلوم الصرفة	386	540	926
10		طب حمورابي	181	262	443
11		العلوم للبنات	0	965	965
12		العلوم التمريضية	88	369	457
13		العلوم	484	904	1388
14		تكنولوجيا المعلومات	301	404	705
15		الفنون الجميلة	524	841	1365
16	إنساني	التربية للعلوم الإنسانية	644	1533	2177
17		العلوم الإسلامية	225	450	675
18		الآداب	423	644	1067
19		التربية الأساسية	1837	2256	4093
20		القانون	604	508	1112
		المجموع الكلي	9512	13841	23353

## ثالثاً: عينة البحث (عينة التحليل الاحصائي)

يقصد بعينة البحث أنها جزءاً من مجتمع البحث الكلي يتم اختيارها على وفق الطرق العلمية والقواعد المحددة بحيث تكون ممثلة للمجتمع الأصلي تمثيلاً صحيحاً ، إذ إن استعمالها يمكن الباحث من اختصار كل من المال والزمن والجهد (البياتي ، ١٩٧٧ : ٨٧) لذا تم اختيارت عينة مكونة من (400) طالب وطالبة موزعين على ثماني كليات تم اختيارهم بالأسلوب الطبقي العشوائي ذات التوزيع المتناسب بواقع (6) كليات علمية وكليتين إنسانية ويشكلون نسبة (6.6%) من المجتمع الكلي للبحث ، وأختيرت عينة من هذه الكليات بالطريقة الطبقيّة العشوائية ذات التوزيع المتناسب ، إذ إن اختيار العينة بهذه الطريقة يجعلها أكثر تمثيلاً لمجتمع البحث الأصلي ، وكذلك تعطي حرية للباحث في أن يختار عدداً من كل طبقة بطريقة عشوائية تتناسب مع حجمها في مجتمع البحث (البلداوي ، ٢٠٠٤ : ٦٦).

وجداول (2) يوضح ذلك

## جدول (2)

## عينة البحث موزعة بحسب الكلية والجنس والتخصص

ت	اسم الكلية	التخصص	إناث	النسبة	ذكور	النسبة	المجموع	النسبة
١	كلية التربية للعلوم الانسانية	إنساني	48	18%	21	16%	69	17%
٢	كلية القانون	إنساني	20	7%	11	9%	31	8%
٣	كلية التربية للعلوم الصرفة	علمي	31	11%	10	8%	41	10%
٤	كلية الصيدلة	علمي	٢٥	9%	١٥	١٢%	40	١٠%
٥	كلية العلوم	علمي	34	13%	35	27%	69	17%
٦	كلية الهندسة	علمي	55	20%	5	4%	60	15%
٧	كلية الآداب	علمي	12	5%	11	9%	23	6%
٨	كلية تكنولوجيا المعلومات	علمي	47	17%	20	15%	67	17%
	المجموع		272	100%	128	100%	400	100%

## رابعاً: أداة البحث

## مقياس الانتباه الانفعالي:

قامت الباحثة بمسح الأدبيات والأطر النظرية التي تناولت مفهوم الانتباه الانفعالي لتحديد الخصائص التي يتسم بها هذا المفهوم، مما قد يساعد في صياغة فقرات المقياس، فضلاً عن الاطلاع على المقاييس الاجنبية والعربية المباشرة والقريبة من المفهوم وبالاعتماد على نظرية سالوفي وآخرون (١٩٩٥).

طريقة القياس

اعتمدت الباحثة طريقة ليكرت الخماسية في قياسها لمقياس الانتباه الانفعالي لكونها من الطرق الذي توفر مقياساً متجانساً ويمكن لها أن تجمع عدداً كبيراً من الفقرات للسمة الذي نسعى إلى قياسها.

## عرض الأداة على المحكمين (التحليل المنطقي للفقرات)

لتحقق الباحثة من صلاحية فقرات مقياس الانتباه الانفعالي بصورتها الأولية ولمعرفة مدى ملاءمتها لعينة البحث الحالي، قامت بعرضها على مجموعة من المحكمين المتخصصين في ميدان علم النفس والقياس النفسي ملحق (٣) لمعرفة توجهاتهم ومدى حكمهم على صلاحية الفقرات ، إذ حظيت الباحثة بموافقة المحكمين على فقرات المقياس مع تعديل بعض الكلمات الغامضة من حيث الجانب اللغوي ، واستعملت الباحثة النسبة المئوية ومربع كاي لعينة واحدة لتحليل آراء الخبراء وملاحظاتهم ووجداول (٣) يوضح ذلك.

## جدول (٣)

## آراء المحكمين حول صلاحية فقرات الانتباه الانفعالي

الفقرات	عدد الموافقين	النسبة المئوية	المعارضون	النسبة المئوية	درجة كاي المحسوبة	مستوى الدلالة
1,2,3,5,6,7,8,9,	35	97%	1	3%	32.11	0,05 دالة

		3%	1	97%	35	4,10,19,45,46
		3%	1	97%	35	,20,21,22
دالة	28.4	6%	2	94%	34	,14,15,16,17,18
		6%	2	94%	34	,27,34,40,42,44
		6%	2	94%	34	,23,24,
		7.2%	4	88.8%	32	,36,37,38,39
دالة	21.7	7.2%	4	88.8%	32	12,13,30,31
		7.2%	4	88.8%	32	26,28
دالة	9	25%	9	75%	27	,32,33,35,41,43

#### تصحيح المقياس وحساب الدرجة الكلية

صُحِّح مقياس الانتباه الانفعالي والبالغ عدد فقراته (46) فقرة ويتدرج خماسي (تنطبق على دائماً ، تنطبق على غالباً ، تنطبق على أحياناً ، تنطبق على نادراً ، لا تنطبق على أبداً) إذ تحصل البدائل على القيم (1,2,3,4,5) على التوالي ، وأن أعلى درجة كلية يمكن أن يحصل عليها المستجيب بإجابته عن المقياس هي (230) في حين أن أقل درجة يمكن الحصول عليها هي (46) ، وأن قيمة المتوسط الفرضي (138).

#### وضوح التعليمات وفهم العبارات (التجربة الاستطلاعية)

طبقت الباحثة التجربة الاستطلاعية تعرف على مدى وضوح تعليمات مقياس الانتباه الانفعالي بصورته الاولية ، إذ ينصح قبل طباعة المقياس واخراجه بصورته النهائية بتطبيق فقرات المقياس على عينة من مجتمع البحث ، فهذا التطبيق يساعد الباحثة على مواطن القوة والضعف في المقياس ، وتم تطبيق المقياس على عينة من الطلبة يبلغ عددهم (٦٠) طالباً وطالبة وهي نفس العينة التي طبق عليها مقياس التفكير النظامي للتأكد من فهم الطلبة لفقرات المقياس وبدائل الاجابة وكذلك تحديد الوقت المستغرق للإجابة عن فقرات المقياس وقد تراوح الوقت المستغرق بين ٢٠ - ٣٠ دقيقة .

#### ٨- التحليل الإحصائي لفقرات مقياس الانتباه الانفعالي

تعد عملية التحليل الإحصائي للفقرات خطوة أساسية في بناء اي مقياس وذلك للكشف عن الخصائص السيكومترية لفقراته التي تساعد الباحثة في اختيار الفقرات ذات الخصائص الجيدة وهذا بدوره يؤدي الى زيادة صدق المقياس وثباته ، فضلاً عن أن التحليل الإحصائي للدرجات التي يتم الحصول عليها باستجابات عينة من الافراد تكشف عن دقة الفقرات في قياس ما وضعت لأجل قياسه (علام، ٢٠٠٦: ٢٦٧) وقد قامت الباحثة بتطبيق المقياس على العينة نفسها التي طبق عليها لمقياس التفكير النظامي.

#### الاساليب المتبعة في التحليل الإحصائي لفقرات المقياس:

أ- طريقة المجموعتين الطرفيتين (القوة التمييزية للفقرات) Extreme Groups Method لقد رتب الباحثة درجات (٤٠٠) استمارة إبداء من أعلى درجة وانتهاء بأدنى درجة ، وتم فرز ال (٢٧%) من الاستمارات الحاصلة على أعلى درجة وهي المجموعة العليا و(٢٧%) من الاستمارات الحاصلة على أدنى درجة وهي المجموعة الدنيا إذ إن اختيار هذه النسبة توفر مجموعتين على أفضل ما يمكن من حجم وتمايز لذلك اصبح عدد افراد كل مجموعة (١٠٨) طالب وطالبة وباستخدام الاختبار التائي (T-TEST) لعينتين مستقلتين لمعرفة دلالة الفروق بين المجموعتين العليا والدنيا في درجات كل فقرة من فقرات المقياس ال (٤٦) فقرة ، تراوحت القيمة التائية المحسوبة للفقرات بين (١٢,٣٩-٥,٢٥) وبعد مقارنتها بالقيمة التائية الجدولية البالغة (١,٩٦) وبدرجة حرية (٢١٤) عند مستوى دلالة (٠,٠٥) اتضح أن فقرات مقياس الانتباه الانفعالي دالة احصائياً وكانت مميزة والجدول (٤) يوضح ذلك.

#### جدول (٤)

#### تمييز الفقرات بأسلوب المجموعتين الطرفيتين لمقياس الانتباه الانفعالي

فقرات الانتباه الانفعالي	المجموعة العليا		المجموعة الدنيا		القيمة التائية	
	الوسط الحسابي	الانحراف المعياري	الوسط الحسابي	الانحراف المعياري	المحسوبة	الدلالة عند ٠,٠٥
1.	4.11	1.376	3.05	1.585	5.25	دالة
2.	4.43	.739	3.17	1.172	9.45	دالة

دالة	8.30	1.112	3.57	.627	4.59	3.
دالة	10.07	1.197	3.37	.583	4.66	4.
دالة	6.13	1.246	3.58	.790	4.45	5.
دالة	9.04	1.276	3.34	.708	4.61	6.
دالة	8.60	1.259	3.28	.767	4.50	7.
دالة	8.08	1.176	3.40	.716	4.47	8.
دالة	8.24	1.229	3.20	.816	4.37	9.
دالة	8.15	1.315	2.97	1.051	4.29	10.
دالة	9.15	1.323	2.93	.942	4.36	11.
دالة	10.23	1.214	3.06	.742	4.46	12.
دالة	8.89	1.221	3.07	.845	4.34	13.
دالة	9.76	1.214	3.32	.666	4.62	14.
دالة	7.46	1.315	3.36	.814	4.47	15.
دالة	9.13	1.228	3.31	.763	4.58	16.
دالة	9.15	1.249	3.17	.766	4.46	17.
دالة	10.62	1.293	2.99	.755	4.52	18.
دالة	12.39	1.180	2.97	.657	4.58	19.
دالة	7.83	1.254	3.58	.747	4.68	20.
دالة	9.03	1.130	3.44	.644	4.57	21.
دالة	10.03	1.260	3.40	.557	4.73	22.
دالة	9.97	1.208	3.13	.743	4.49	23.
دالة	8.88	1.327	3.16	.837	4.50	24.
دالة	9.24	1.317	3.15	.779	4.51	25.
دالة	8.80	1.316	3.23	.878	4.57	26.
دالة	8.83	1.296	3.18	.791	4.47	27.
دالة	11.21	1.144	2.98	.791	4.48	28.
دالة	10.94	1.212	3.09	.675	4.55	29.
دالة	8.64	1.321	3.05	.835	4.35	30.
دالة	8.14	1.270	3.22	.878	4.43	31.
دالة	8.54	1.226	3.19	.961	4.47	32.
دالة	9.85	1.241	3.05	.802	4.45	33.
دالة	10.99	1.325	2.96	.689	4.54	34.
دالة	9.51	1.237	3.15	.803	4.50	35.
دالة	10.35	1.305	3.21	.644	4.66	36.
دالة	8.45	1.248	3.26	.740	4.44	37.
دالة	9.92	1.311	3.40	.532	4.75	38.
دالة	6.75	1.308	3.63	.782	4.62	39.
دالة	9.74	1.269	3.19	.727	4.56	40.
دالة	6.89	1.271	3.31	.920	4.35	41.
دالة	9.34	1.291	3.25	.700	4.57	42.
دالة	10.13	1.273	3.07	.730	4.50	43.
دالة	8.79	1.299	3.30	.775	4.58	44.
دالة	10.14	1.176	3.40	.603	4.69	45.
دالة	11.08	1.318	3.00	.698	4.59	46.

## ب - علاقة درجة الفقرة بالدرجة الكلية لمقياس الانتباه الانفعالي

يعد أسلوب علاقة درجة الفقرة بالدرجة الكلية للمقياس من أدق الأساليب الذي يتم الاعتماد عليها في حساب الاتساق الداخلي لل فقرات ، إذ يعطي هذا الأسلوب مقياس أكثر تجانس (عيسوي ، ١٩٨٥ : ٩٦) ، ولاستخراج العلاقة بين درجة كل فقرة من فقرات المقياس والدرجة الكلية له ، تم استعمال معامل ارتباط بيرسون لاستخراج العلاقة الارتباطية بين درجة كل فقرة من



فقرات المقياس والدرجة الكلية ل (٤٠٠) استمارة وهي الاستمارات نفسها التي خضعت للتحليل الاحصائي في ضوء اسلوب المجموعتين المتطرفتين بقيمة معامل ارتباط بيرسون تراوحت بين (٠,٣٠٠ - ٠,٥٤٩) وقد أظهرت النتائج ان جميع معاملات الارتباط دالة إحصائياً عند مستوى دلالة (0.05) ودرجة حرية (398) علماً أن القيمة الجدولية (0.098) وجدول (٥) يوضح ذلك.

جدول (٥)  
معاملات ارتباط درجة الفقرة بالدرجة الكلية لمقياس الانتباه الانفعالي

رقم الفقرة	قيمة العلاقة الارتباطية	الفقرات	قيمة العلاقة الارتباطية	الفقرات	قيمة العلاقة الارتباطية
1	0.300	16	0.470	31	0.459
2	0.474	17	0.493	32	0.485
3	0.419	18	0.527	33	0.501
4	0.485	19	0.549	34	0.530
5	0.382	20	0.391	35	0.505
6	0.473	21	0.492	36	0.472
7	0.477	22	0.498	37	0.446
8	0.424	23	0.527	38	0.488
9	0.407	24	0.431	39	0.411
10	0.433	25	0.499	40	0.457
11	0.457	26	0.426	41	0.397
12	0.496	27	0.450	42	0.481
13	0.440	28	0.511	43	0.519
14	0.465	29	0.508	44	0.455
15	0.423	30	0.461	45	0.511
				46	0.539

الخصائص القياسية (السيكومترية) لمقياس الانتباه الانفعالي

قد تحققت الباحثة من صدق المقياس وثباته على النحو الآتي :

أ/ مؤشرات الصدق (Validity) لمقياس الانتباه الانفعالي

تعتمد درجة الثقة بالمقياس إذا كان المقياس يحمل مؤشراً للصدق ، لأن الصدق يعطي جودة للمقياس ويعمد على قياس السمة المراد قياسها (الظاهر وآخرون ، ٢٠٠٢ : ١٣٣) ، وقد تحققت الباحثة من صدق المقياس بطريقتين هما :

#### ١- الصدق الظاهري (Face Validity)

استخرجت الباحثة هذا النوع من الصدق عندما عرضت فقرات المقياس وبدائله وطريقة تصحيحه على مجموعة من المحكمين المتخصصين في العلوم التربوية والنفسية لمعرفة مدى موافقتهم على المقياس ، إذ أبدى الخبراء موافقتهم مع تعديل لبعض الكلمات الذي لم تؤثر في مضمون الفقرة وكما هو مبين في ملحق (٢).

#### ٢- صدق البناء (Construct Validity)

يعد المقياس صادقاً بنائياً عندما تكون فقراته مميزة بالتحليل الاحصائي للفقرات في المجموعتين الطرفيتين وأسلوب ارتباط درجة الفقرة بالدرجة الكلية للمقياس (كوافحة ، ٢٠١٠ : ١١٦) وقد تم اتباع الإجراءات المذكورين أنفاً والجداول (١٩ و ٢٠) أوضحت ذلك ، وهذا يعني أن الفقرة تقيس المفهوم نفسه الذي يقيسه المقياس كله وهذا ما يوفر مؤشرات صدق البناء لمقياس الانتباه الانفعالي (مجيد ، ٥٨ : ٢٠١٤).

ب/ مؤشرات الثبات (Reliability) لمقياس الانتباه الانفعالي

للتحقق من ثبات مقياس الانتباه الانفعالي اتبعت الباحثة الآتي:

#### • طريقة الاختبار - إعادة الاختبار (TEST-Re-TEST)

قامت الباحثة بتطبيق مقياس الانتباه الانفعالي على عينة عشوائية تبلغ (٦٠) طالباً وطالبة وبعد مضي (١٥) يوماً أعيد تطبيق المقياس نفسه على المجموعة نفسها ، وقامت الباحثة بحساب معامل ارتباط بيرسون بين التطبيقين الاول والثاني حيث

بلغ (٠,٨٤) وهذا يعني أن المقياس الحالي جيد يتمتع بدرجة مقبولة من الاستقرار عبر الزمن وهو معامل ثبات جيد يمكن الاعتماد عليه (عيسوي، ١٩٨٧: ٥٨).

#### • معادلة الفايرونباخ (Cronbach Alpha)

لاستخراج الثبات استعملت الباحثة اجابات عينة التحليل الاحصائي البالغ حجمها (٤٠٠) طالب وطالبة ، وباستخدام (معادلة الفا) بلغ معامل الثبات للمقياس (٠,٨٥) وتعد مؤشراً جيداً على ثبات مقياس الانتباه الانفعالي كما هو (موضح في جدول رقم (٦)).

#### جدول رقم (٦)

معامل الثبات باستعمال الفا كرونباخ واعادة الاختبار

طريقة اعادة الاختبار	الثبات باستعمال الفا كرونباخ
٠,٨٥	٠,٨٤

#### الخطأ المعياري لمقياس الانتباه الانفعالي

لقد بلغ الخطأ المعياري للثبات بطريقة إعادة الاختبار (١٣,٣٦) عندما بلغ (٠,٨٥) كما بلغ (١٢,٩٧) بطريقة الفا كرونباخ عندما بلغ (٠,٨٤) ، فكلما كانت قيمة هذا الخطأ منخفضة فهذا يعني أن الفروق بين الدرجات الحقيقية والدرجة الظاهرية منخفضة (البياتي وزكريا ، ٢١١: ١٩٧٧).

#### وصف مقياس الانتباه الانفعالي بصيغته النهائية

بعد ان استكملت الباحثة الاجراءات اللازم توفرها في التحقق من الخصائص القياسية لقرات مقياس الانتباه الانفعالي حيث اصبح جاهزا للتطبيق النهائي والذي تضمن (٤٦) فقرة وبتدرج خماسي (تنطبق علي دائماً ، تنطبق علي غالباً ، تنطبق علي كلية يمكن ان يحصل عليها المستجيب في اجابته على المقياس هي (230) في حين أن أقل درجة يمكن الحصول عليها هي (46) ، وأن قيمة المتوسط الفرضي (138).

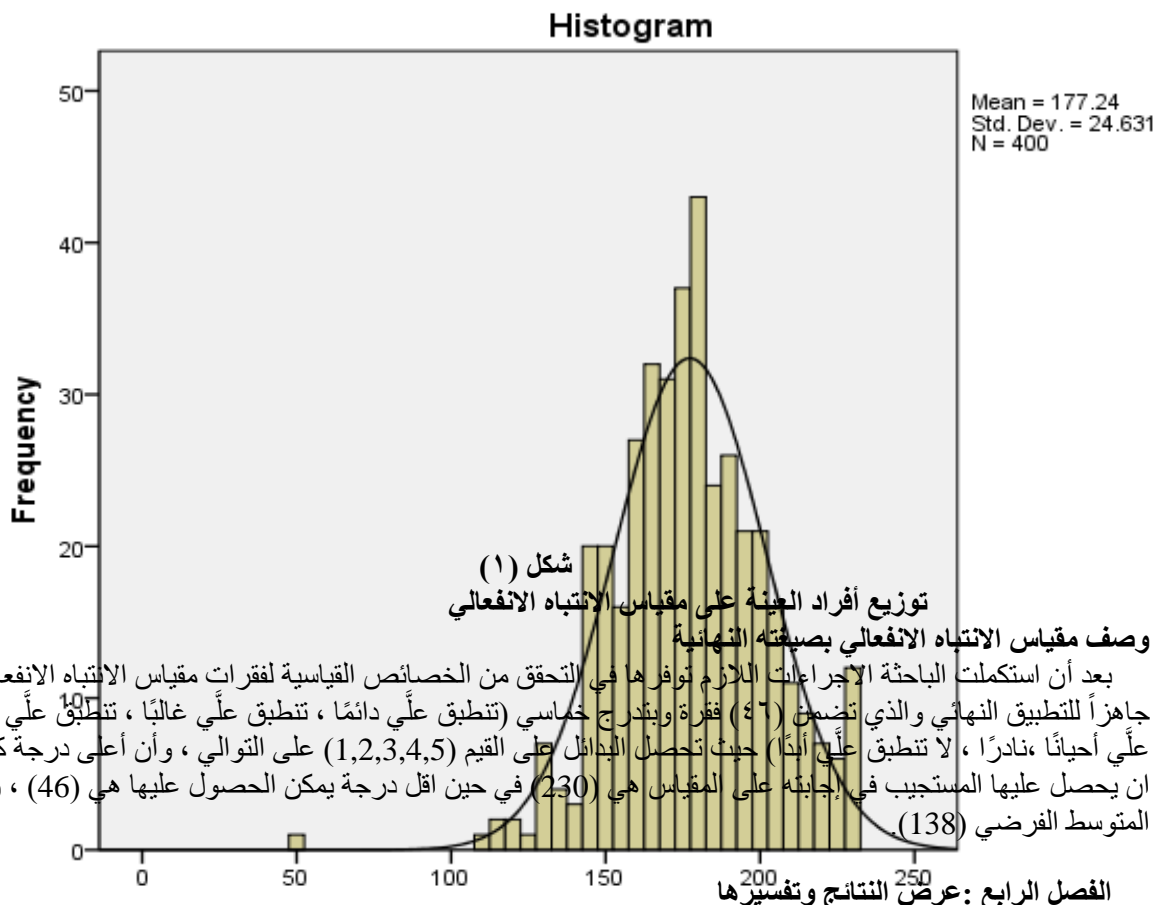
#### المؤشرات الاحصائية لمقياس الانتباه الانفعالي

تم استخراج المؤشرات الاحصائية لمقياس الانتباه الانفعالي عن طريق الحقيبة الاحصائية (SPSS) كما يوضح جدول رقم (٧) :

#### جدول رقم (٧)

الخصائص الإحصائية لمقياس الانتباه الانفعالي

الوسط الحسابي	177.24
انحراف خطأ الوسط	1.232
الانحراف المعياري	24.631
الوسيط	177.00
الوسط الفرضي	١٣٨
المنوال	173
الالتواء	-.244-
انحراف خطأ الالتواء	.122
التفرطح	1.295
انحراف خطأ التفرطح	.243
اقل درجة	50
اعلى درجة	230



#### الهدف الاول: (تأثير درجة الكلية الانتباه الانفعالي لدى طلبة الجامعة)

لتحقيق هذا الهدف طبق مقياس الانتباه الانفعالي بصورته النهائية على عينة البحث الحالي البالغ عددهم (٤٠٠) طالب وطالبة في جامعة بابل ، وبعد تصحيح المقياس واجراء التحليل الاحصائي للبيانات تبين ان المتوسط الحسابي للدرجات (١٧٧,٢٤) درجة ، وبانحراف معياري قدره (٢٤,٦٣١) وبلغ المتوسط الفرضي (١٣٨) درجة ولمعرفة دلالة الفرق بين المتوسط الحسابي المتوقع والمتوسط الحسابي الفرضي ، استعمل الاختبار التائي لعينة واحدة . وبينت النتائج ان القيمة التائية المحسوبة بلغت (٣١,٨٦٣) درجة ، وهي اكبر من القيمة التائية الجدولية البالغة (١,٩٦) . وذات دلالة إحصائية عند مستوى دلالة (٠,٠٥) ودرجة حرية (٣٩٨) ، والجدول (٨) يوضح ذلك.

#### جدول (٨)

الوسط الحسابي والانحراف المعياري والمتوسط الفرضي والقيمة التائية المحسوبة والجدولية لمقياس الانتباه الانفعالي

الدالة	القيمة التائية		المتوسط الفرضي	الانحراف المعياري	الوسط الحسابي	العينة	المتغير
	الجدولية	المحسوبة					
دالة	1.96	31.863	138	24.631	177.24	400	الانتباه الانفعالي الدرجة الكلية

يتبين من الجدول (٨) أن طلبة الجامعة لديهم انتباه انفعالي عالٍ وترى الباحثة هذه النتيجة منطقية ومتسقة مع الاطار النظري الذي يرى أن فاعلية الحواس والجهاز العصبي المركزي للطلبة تؤثر في سعة عملية الانتباه الانفعالي وفعاليتها لديهم، ولكون طلبة الجامعة في عمر الشباب ويمتلكون مستوى من النضج الحسي والعصبي المقبول، وفي الوقت نفسه يشير الاطار

النظري الى أن مستوى ذكاء الطلبة وبناءهم المعرفي وفاعلية نظام تجهيز المعلومات لديهم يؤثر في نمط انتباههم الانفعالي وسعته وفاعليته، وذلك بسبب ارتفاع مستوى الانتباه الانفعالي لديهم، إذ تكتسب المثيرات موضوع الانتباه الانفعالي معانيها بسرعة ومن ثم يسهل ترميزها وتجهيزها ومعالجتها وانتقالها الى الذاكرة قصيرة المدى وهذا سيؤدي الى تتابع الانتباه الانفعالي للفرد نحو المثيرات (5 : 2012, Macaluso).

**الهدف الثاني: التعرف على الفروق في الانتباه الانفعالي لدى طلبة الجامعة بحسب الجنس والتخصص .**  
لغرض التعرف على الفروق ذات الدلالة الاحصائية في متغير الانتباه الانفعالي على وفق متغيري الجنس والتخصص استخدمت الباحثة تحليل التباين الثنائي كما مبين في الجدول ( ٩ ) ، وبعد المعالجة الاحصائية وجدت ان الاوساط الحسابية لمتغير الذكور (١٦٨,٨٠٩) والاناث (١٦٩,٥٣٨) ، وللتخصص الانساني (١٧١,٣١٣) وللتخصص العلمي (١٦٧,٩٤٣) .

## الجدول (٩)

## قيمة مجموع المربعات ومتوسط المربعات والقيمة الفائية بحسب الجنس والتخصص

مصدر التباين	مجموع المربعات	درجة الحرية	متوسط المربعات	القيمة الفائية	القيمة الجدولية	الدلالة
الجنس	69.51	1	69.51	0.074	3,84	غير دال
التخصص	960.161	1	960.161	1.028		غير دال
الجنس * التخصص	54.42	1	54.42	0.058		غير دال
الخطأ	369963.907	396	934.252			
الكلية	11826993	399				

من الجدول (٩) تبين لنا ليست هنالك فروق ذات دلالة احصائية في الانتباه الانفعالي تبعاً لمتغير الجنس (ذكور – اناث) حيث بلغت القيمة الفائية (٠,٠٧٤) وهي اقل من القيمة الجدولية البالغة (٣,٨٤) وتعزى هذه النتيجة الى أن البيئة تحتم ان يكون الطالب والطالبة متساويين ويتحملون نفس المسؤوليات المترتبة عليهم , فكل من الطلاب والطالبات يعيشون في نفس الظروف ولكل منهم دور يقوم به دون اختلاف ويخضعون للضوابط نفسها في الظروف نفسها وتتنق النتيجة مع ما توصل اليه كل من (Bark & Goffer, 2002) على ان الانتباه الانفعالي يساعد على التحديد الناجح للاستراتيجيات المناسبة في حل المشكلات لكلا الجنسين ، ويساهم في معرفة الأسباب الرئيسية للمشكلة وتقديم رؤية منظمة للحل لهما ، فهو يحدد القضايا الرئيسية ويعمل على دراستها وتحليلها واستنتاج العلاقات المشتركة بينهما بغية الوصول إلى الهدف (Bark & Goffer, 2002: 301) . ولا توجد فروق ذات دلالة احصائية تبعاً لمتغير التخصص حيث بلغت القيمة الفائية (١,٠٢٨) وهي اقل من القيمة الجدولية البالغة (٣,٨٤) ان الانتباه الانفعالي حقيقة موجودة يمارسها الافراد بصورة مستمرة في حياتهم اليومية ، وانه لا يتطلب مستويات مرتفعة من الذكاء المعرفي ، وانما يرتبط بفهم المحددات والتباينات الثقافية في المجتمع ، والقدرة على التعبير عن الانفعالات النادرة والقدرة على ادارة الانفعال وتغيير الانفعالات ونموها لدى الافراد بمرور الوقت وتكوينها عن طريق التفاعل الاجتماعي والقواعد والمعايير الاجتماعية السائدة في المجتمع (Averill & Tomas, 1991 : 270). ولا توجد فروق في التعامل بين الجنس والتخصص حيث بلغت القيمة الفائية (٠,٠٥٨) وهي اقل من القيمة الجدولية والبالغة (٣,٨٤).

## الاستنتاجات:

ان طلبة الجامعة لديهم مستوى من الانتباه الانفعالي يفوق المستوى العادي أو الطبيعي.

## التوصيات:

. ضرورة تعزيز الجوانب الايجابية لشخصية طالب الجامعة مثل الانتباه الانفعالي ، وذلك ببرامج ودورات تدريبية وصولاً إلى استثمار افضل لطاقاته.

. الاستفادة من مقياس الانتباه الانفعالي في إجراء بحوث ودراسات أو للتصنيف أو القبول في مهام تتطلب الانتباه الانفعالي.

## المقترحات:

تقترح الباحثة إجراء العديد من الدراسات:

. القيام بدراسة تتناول علاقة الانتباه الانفعالي ببعض المتغيرات الانفعالية مثل: الكفاءة الانفعالية، التفكير الانفعالي، التنظيم الانفعالي.

. إجراء دراسة تجريبية تتقصى أثر برنامج تدريبي لتنمية الانتباه الانفعالي.

الملاحق

ملحق رقم (١)

مقياس الانتباه الانفعالي عند تطبيقه على عينة التحليل الاحصائي

عزيزي الطالب

عزيزتي الطالبة

تحية طيبة .....

بين يديك مجموعة من المواقف التي قد تواجهك في حياتك اليومية وقد تمت صياغتها على شكل فقرات ، المطلوب منك بعد قراءة كل فقرة ان تضع علامة ( ✓ ) حول البديل الذي تراه مناسباً والذي يعبر بصدق وامانة عن رأيك وعدم ترك أي سؤال دون اجابة علماً أن اجابتك سوف لن يطلع عليها أحد سوى الباحثة ولن تستعمل الا لأغراض البحث العلمي ولا داعي لذكر الاسم .

شاكرين تعاونكم

الجنس /

التخصص /

مثال توضيحي:

ت	الفقرات	تتطبق علي تماما	كثيرا	احيانا	نادرا	لا تتطبق علي ابدا
١	لدي القدرة على اختيار الوسائل الفعالة في تحقيق الاهداف			✓		

ت	العبارات	تتطبق علي تماما	تتطبق علي كثيرا	تتطبق علي احيانا	تتطبق علي نادرا	لا تتطبق علي ابدا
١-	أنا غير قادر على معرفة مشاعري					
٢-	أفكر في موضوعات جيدة مهما كان شعوري سيئاً					
٣-	يساعدني الانتباه للمشاعر على التوافق مع الآخرين					
٤-	أرى من الضروري التحكم بمزاجي ومشاعري					
٥-	أستطيع أن أفهم الاشارات التي تدل على انفعالات الآخرين					
٦-	تحكمي بمشاعري يعطي معنى للحياة بالنسبة لي					
٧-	أنا موضوعي في التفاعل مع الآخرين مهما كان مزاجي سيئاً					
٨-	ادرك بوضوح تأثير افكاري في مشاعري					
٩-	أستطيع أن أقدر درجة انفعالي في أثناء التعامل مع الآخرين					
١٠-	أجد صعوبة في معرفة مشاعر الآخرين وتمييزها					
١١-	حينما أكون متضايقاً أنكر نفسي بجميع الأمور السعيدة في الحياة					
١٢-	أستطيع أن أخرج الأفكار السلبية من تفكيري للوصول إلى مراقبة المشاعر بصورة واضحة					

				أنا أدرك التحكم بمشاعري بالمواقف الصعبة	١٣-
				أستطيع أن أقرأ انفعالات زملائي من تعبيرات ووجهم واجسامهم	١٤-
				معرفتي بمشاعر الآخرين يجعل الحياة أكثر وضوحاً لي	١٥-
				أتعامل مع الآخرين بموضوعية حتى في حالات الحزن	١٦-
				أبذل المزيد من الجهد للتفكير في السبب وراء تغير مزاجي	١٧-
				عندما تكون استجاباتي مبالغاً فيها أبحث عن أسباب ذلك	١٨-
				أدرك استجاباتي الانفعالية في حال الغضب	١٩-
				لا أعطي أهمية خاصة للجوانب الانفعالية في حياتي	٢٠-
				تجارب الماضي تساعدني لمواجهة مشاكلي الانفعالية الحالية	٢١-
				بعد تجربة انفعالية شديدة اترجع بسرعة لحالة الهدوء	٢٢-
				استجاباتي الانفعالية مختلفة وفريدة من نوعها	٢٣-
				أتخيل نفسي وحيداً ، غاضباً ، ومبتهجاً في الوقت نفسه	٢٤-
				أحياناً أشعر بانفعالات لا يمكن وصفها بسهولة بأي لغة عادية	٢٥-
				أحب الموسيقى والرقص والرسم والفنون التي قد تثير استجابات انفعالية جديدة وغير اعتيادية	٢٦-
				لدي تجارب انفعالية لم يشعر بها أحد سابقاً	٢٧-
				استجاباتي للمواقف فريدة من نوعها	٢٨-
				أتصور المواقف التي تثير وتشجع استجابات انفعالية غير تقليدية أو غير اعتيادية	٢٩-
				أستطيع وصف المشاعر التي أمر بها أحياناً لأنها انفعالات فريدة من نوعها	٣٠-
				أستطيع الشعور بانفعالات متناقضة في الوقت نفسه	٣١-
				أفضل الأفلام والكتب التي تصف مواقف انفعالية معقدة وغير محتملة	٣٢-
				استجاباتي الانفعالية تتخطى قابلياتي في وصف ما أشعر به	٣٣-
				أنا معتدل التعبير عن انفعالاتي	٣٤-
				إن الطريقة التي أعبر بها عن انفعالاتي تساعدني في علاقاتي مع الآخرين	٣٥-
				تساعدني انفعالاتي في تحقيق أهدافي في الحياة	٣٦-
				أنا صريح باستجاباتي الانفعالية حتى لو سببت لي المشاكل	٣٧-
				إن انفعالاتي هي دائماً تعبير صادق لمشاعري وافكاري الحقيقية	٣٨-

				٣٩- إن استجاباتي الانفعالية الظاهرية تعكس وبدقة مشاعري الداخلية
				٤٠- أخفي انفعالاتي السلبية عن الآخرين
				٤١- أنا لا أستطيع معرفة مشاعري المتناقضة
				٤٢- أستطيع أن أفهم الاشارات التي تدل على انفعالات الآخرين
				٤٣- إن المشاعري تعطي توجيهها ومعنى للحياة
				٤٤- أستطيع الانتباه الى مشاعر الآخرين مهما كان شعوري سيئاً
				٤٥- أدرك بوضوح تأثير افكاري في مشاعري
				٤٦- أستطيع أن أقدر درجة انفعالي أثناء التعامل مع الآخرين

ملحق رقم (٢)

أسماء السادة المحكمين الذين تم عرض اداتا البحث عليهم

ت	اللقب العلمي	الاسم	التخصص	الجامعة	الكلية
١.	أ.د	احسان عليوي ناصر	قياس وتقويم	جامعة ابن الهيثم	التربية الاساسية
٢.	أ.د	احمد عبد الحسين الازيرجاوي	شخصية وصحة نفسية	جامعة كربلاء	كلية التربية
٣.	أ.د	بتول بناي زبيري	علم النفس التربوي	جامعة بابل	كلية التربية للعلوم الانسانية
٤.	أ.د	حسين ربيع حمادي	علم النفس التربوي	جامعة بابل	كلية التربية للعلوم الانسانية
٥.	أ.د	حيدر حسن اليعقوبي	علم النفس التربوي	جامعة بركلاء	كلية التربية
٦.	أ.د	خالد جمال جاسم	قياس وتقويم	جامعة بغداد	كلية التربية رشد
٧.	أ.د	رجاء ياسين عبد الله	علم النفس التربوي	جامعة كربلاء	كلية التربية للعلوم الانسانية
٨.	أ.د	زهرة موسى جعفر	علم نفس النمو	جامعة ديالى	كلية التربية للعلوم الانسانية
٩.	أ.د	عبد الرزاق محسن سعود	علم النفس التربوي	الجامعة العراقية	كلية التربية

الانتباه الانفعالي لدى طلبة الجامعة

فاطمة عبد الهادي شعلان

أ.د علي حسين مظلوم المعموري

كلية التربية الاساسية	جامعة بابل	قياس وتقويم	عبد السلام جودت	أ.د	١٠
كلية الآداب	جامعة القادسية	علم النفس التربوي	علي شاكِر عبد الأئمة	أ.د	١١
كلية التربية	جامعة القادسية	علم النفس التربوي	علي صكر جابر	أ.د	١٢
كلية التربية للعلوم الانسانية	جامعة بابل	علم النفس الفسيولوجي	علي محمود كاظم الجبوري	أ.د	١٣
كلية التربية الاساسية	جامعة بابل	علم النفس النمو	عماد حسين عبيد المرشدي	أ.د	١٤
كلية التربية للعلوم الانسانية	جامعة كربلاء	علم نفس تربوي	فاطمة ذياب مالود	أ.د	١٥
كلية التربية للعلوم الانسانية	جامعة بابل	الادارة التربوية	كريم فخري هلال	أ.د	١٦
كلية التربية	جامعة كربلاء	علم نفس النمو	مناف فتحي الجبوري	أ.د	١٧
كلية التربية للعلوم الانسانية	جامعة ديالى	علم نفس تربوي	هيثم احمد الزبيدي	أ.د	١٨
كلية التربية	الجامعة المستنصرية	علم النفس التربوي	ابتسام سعدون النوري	أ.م.د	١٩
كلية التربية للعلوم الانسانية	جامعة القادسية	علم نفس تربوي	احمد عبد الامير جوني	أ.م.د	٢٠
كلية التربية للعلوم الانسانية	جامعة القادسية	علم نفس تربوي	ارتقاء يحيى حافظ	أ.م.د	٢١
الكلية التربية ابن رشد	جامعة بغداد	علم النفس التربوي / معرفي	أزهار محمد مجيد	أ.م.د	٢٢
كلية التربية الاساسية	جامعة بابل	علم النفس التربوي	حيدر طارق كاظم	أ.م.د	٢٣
كلية التربية	جامعة القادسية	علم النفس التربوي	خالد ابو جاسم عبد	أ.م.د	٢٤
كلية التربية	جامعة المستنصرية	علم نفس تربوي	رحيم عبد الله جبر	أ.م.د	٢٥
	جامعة القادسية	علم نفس الشخصية	سلام هاشم حافظ	أ.م.د	٢٦



كلية الآداب					
كلية التربية للبنات	جامعة ذي قار	علم نفس تربوي	سهام عبد الهادي الدخيلي	أ.م.د	٢٧
كلية التربية	جامعة بابل	علم النفس التربوي	صادق كاظم الشمري	أ.م.د	٢٨
كلية التربية للبنات	جامعة القادسية	علم نفس تربوي	علي حسين عايد	أ.م.د	٢٩
كلية التربية للعلوم الإنسانية	جامعة كربلاء	علم نفس تربوي	علي شاكر الفتلاوي	أ.م.د	٣٠
كلية التربية للبنات	جامعة الكوفة	علم النفس التربوي	علي عباس علي اليوسفي	أ.م.د	٣١
كلية الآداب	جامعة القادسية	علم النفس العام	علي عبد الرحيم الفتلاوي	أ.م.د	٣٢
كلية التربية	جامعة المستنصرية	علم نفس تربوي	اسعد عبد حسن التميمي	م.د	٣٣
كلية الآداب	جامعة القادسية	علم النفس المعرفي	فارس هارون رشيد	م.د	٣٤
كلية التربية الأساسية	جامعة بابل	علم النفس التربوي	نورس شاكر هادي	م.د	٣٥
كلية التربية للعلوم الإنسانية	جامعة القادسية	علم النفس التربوي	هشام مهدي كريم	م.د	٣٦

المصادر والمراجع:  
١- المصادر العربية

- بهية ، شيماء مجيد حميد (٢٠٢٠) . الحماية الذاتية وعلاقتها بالازدواجية العاطفية لدى مدرسي المرحلة الاعدادية (رسالة ماجستير منشورة). جامعة بابل.
- البداوي، عبد الحميد عبد المجيد (٢٠٠٤) : أساليب البحث العلمي والتحليل الإحصائي (التخطيط للبحث وجمع وتحليل البيانات يدويا وباستخدام برنامج SPSS) ، ط ١، دار الشروق للنشر والتوزيع، عمان – الأردن
- البياتي ، عبد الجبار توفيق ، زكريا اثناسيوس (١٩٧٧) . الاحصاء الوصفي والاستدلالي ، الجامعة المستنصرية ، بغداد – العراق.
- سولسو ، روبرت (١٩٩٦): علم النفس المعرفي ، ترجمة : محمد نجيب الصبوة ، مصطفى محمد كامل ومحمد الحسيني الدق ، الكويت ، دار الفكر الحديث .
- الظاهر ، زكريا محمود وتحريجان ، جاكين و عبد الهادي ، جودت ومنيجل ، عبد الله (١٩٩٩): مبادئ القياس والتقويم في التربية ، ط ١ ، عمان ، الأردن ، دار الثقافة .
- عدس ، عبد الرحمن وعبيدات ، ذوقان وعبد الحق ، كايد ( ٢٠١٦ ) : البحث العلمي ، مفهومه وأدواته ، وأساليبه ، ط ١٨ ، دار الفكر ناشرون وموزعون ، عمان، الأردن .
- علام ، صلاح الدين (٢٠٠٦). التقويم النفسي في مجال التربية وعلم النفس ، دار الفكر العربي ، القاهرة ، مصر.
- عيسوي ، عبد الرحمن (١٩٨٥): القياس والتجريب في علم النفس والتربية ، بيروت ، الدار الجامعية
- كوافحه ، تيسير مفلح ، (٢٠١٠). القياس والتقييم واساليب القياس والتشخيص في التربية.
- مجيد، سوسن شاكر (٢٠١٠): الاختبارات النفسية (نماذج) ، دار صفاء للنشر والتوزيع ، عمان ، الأردن

المصادر الاجنبية :

- Ashcraft, M. H. (1998). **Fundamentals of cognition**. Longman.
- Barak, M., & Goffer, N. (2002): Fostering systematic innovative thinking and problem solving: Lessons education can learn from industry, *International Journal of Technology and Design Education*, 12(3), 227-247
- Ersay, E. (2007). **Preschool teachers' emotional experience traits, awareness of their own emotions and their emotional socialization\_practices**. The Pennsylvania State University
- Ersay, E. (2007). **Preschool teachers' emotional experience traits, awareness of their own emotions and their emotional socialization\_practices**. The Pennsylvania State University
- Finucane. A. M. (2009). **The effect of emotion on attentional processing**. Unpublished PhD thesis. The University of Edinburgh.
- Franekle, J, Wellen, N (1993) : **How to desing and evaluate research in education (2<sup>nd</sup> ed)**. New York : McGraw Hill INC
- Gasper, K., & Clore, G. L. (2000). **Do you have to pay attention to your feelings to be influenced by them?**. *Personality and Social Psychology Bulletin*, 26(6), 698-711.
- Hansen, C. H., & R. D.(1988 )**Finding the face in the crowd: An anger superiority effect**. *Journal of personality and social psychology*, 54(6), 917
- Hogue,J.,p at .el (1999): **croupe pouvion commun ication**, press university quebec.
- Kraybill, M. L., & Suchy, Y. (2008). **Evaluating the role of motor regulation in figural fluency: Partialing variance in the Ruff Figural Fluency Test**. *Journal of Clinical and Experimental Neuropsychology*, 30(8), 903-912.
- Leible, T., & Snell, W. E., Jr. (2002). Chapter 14: **Borderline personality disorder and multiple aspects ofemotional intelligence**. In W. E. Snell, Jr. (Ed.). (2002). **Student research in psychology at Southeast Missouri State University**. Cape Girardeau, MO: Snell Publications. WEB.
- Macaluso, E. (2012). **Spatial constraints in multisensory attention**

- Russell,D.W.(2002). In search of underlying dimension: **the use (and abuse) of factor analysis in personality and social psychology Bulletin**. Personality and social psychology Bulletin,28,1629-1646
- Salovey, P., Bedell, B., Detweiler, J.B., & Mayer, J. (1995). Coping intelligently: **Emotional intelligence and the coping process**. In C.R. Snyder (Ed.), Coping: The psychology of what works (pp.32-33). New York: Oxford University Press
- Salovey, P., Bedell, B., Detweiler, J.B., & Mayer, J. (1999). Coping intelligently: **Emotional intelligence and the coping process**. In C.R. Snyder (Ed.), Coping: The psychology of what works (pp.141-164). New York: Oxford University Press.
- Zadeh,H., Shouraki,B. nd Halavarti,R .(2007).**Using decision trees to model an emotional**