

كفاية خدمات التعليم الثانوي في محافظة بابل للعام الدراسي ٢٠١٩ – ٢٠٢٠

أ. م. د. اميرة محمد علي حمزة
(وزارة التعليم العالي , جامعة بابل)

م. م. صباح هادي راضي
(وزارة التربية , مديرية تربية بابل)

Adequacy of Secondary Education Services in Babel Governorate for the 2019-2020

Academic Year

Preparing researchers

1-M .M.Sabah Hadi Radhi

Ministry of Education , Babel Education

Sabihhadiradi@gmail.com

2-D . Ameera Muhammad Ali

Ministry of Higher Education and scientific Research , University of Babylon

hum.ameera.muhammed@uobabylon.edu.iq

المستخلص:

بناءً على عدد من المؤشرات المعتمدة في وزارة التربية العراقية منها مؤشر طالب/مدرسة , طالب/شعبة و طالب/مدرس توصلنا لوجود عجز في هذه المؤشرات , إذ سجل في محافظة بابل نقص بحدود (١٩) مدرسة اذا ما طبق معيار (٥١٠) طلاب في المدرسة وسجل كذلك نقص في عدد الشعب الدراسية بحدود (٨٩٤) شعبة دراسية اذا ما تم تطبيق معيار (٢٩) طالباً في الشعبة اما بالنسبة للكادر التدريسي هو الآخر يعاني من نقص في عددهم بحدود (٢٥٦) مدرساً اذا ما تم تطبيق معيار (١٨) طالباً للمدرس الواحد . فظلاً عن هذا العجز توجد مشكلة اخرى هو سوء توزيع هذه المؤشرات بين الوحدات الادارية اذ لا يتناسب مع عدد الدارسين .

مقدمة :

تقع محافظة بابل وسط العراق وهي احدى محافظات الفرات الاوسط , تتكون محافظة بابل من ستة عشر وحدة ادارية مجتمعه في اربعة اقصية وهي قضاء الحلة ويتكون من مركز الحلة وناحيتي الكفل وابي غرق , وقضاء المحاويل المتكون من مركز القضاء وناحية المشروع , الامام والنيل , و قضاء المسيب يتكون من مركز القضاء وناحي الاسكندرية وسدة الهندية وجرف النصر , أما قضاء الهاشمية فيتكون من مركز الهاشمية وناحية القاسم والحمزة الغربي والشوملي والطليعة .

بلغ عدد سكان محافظة بابل حسب تقديرات ٢٠١٩ (٢٠٨٦٠٤٢) نسمة [١] وان هذا العدد من السكان بحاجة ماسة الى خدمات تلائم من حيث الكم والنوع الحجم السكاني للمحافظة , ومن هذه الخدمات هي خدمة التعليم لما لهذه الخدمة من اهمية كبيرة في تطور المجتمع ورفاهيته . حيث يوجد في محافظة بابل (١٤٦) مدرسة ثانوي يدرس فيها (٨٤٣٦٨) طالباً وطالبة يدرسون في (٢٠١٥) شعبة ويدرسم (٤٤٣١) مدرساً ومدرسة . هذه المدارس موزعة على الاقصية وكالاتي في قضاء الحلة (٤٧) مدرسة يدرس فيها (29740) طالباً وطالبة في (٧٣٣) شعبة دراسية ويدرسم (١٨١١) مدرس ومدرسة [٢] . وفي قضاء المحاويل (٢٨) مدرسة يدرس فيها (17274) طالب وطالبة في (٤٠٣) شعبة دراسية يدرسم (٧٥٠) مدرس ومدرسة , وقضاء المسيب يوجد (٢٥) مدرسة تقدم خدماتها ل(16522) طالباً و طالبة في (٣٥٦) شعبة دراسية وبلغ عدد الملاك التدريسي (٧٥٤) مدرس ومدرسة . اما في قضاء الهاشمية فيوجد (٤٦) مدرسة يدرس فيها (20832) طالباً وطالبة في (٥٢٣) شعبة دراسية ويدرسم (١١١٦) مدرساً ومدرسة .

ومن خلال الدراسة التي سيقوم بها الباحث نتوصل الى مدى كفاية الخدمات التعليمية للمرحلة الثانوية من مدارس وشعب ومدرسين لسكان محافظة بابل من خلال مقارنة الموجود الفعلي مع معايير وزارة التخطيط العراقية المتضمن ثلاثة مؤشرات رئيسية وهي مؤشر عدد الطلبة في المدرسة , عدد الطلبة في الشعبة , وعدد الطلبة للمدرس الواحد . اذ من المفترض ان يوجد في محافظة بابل (١٦٥) مدرسة لتغطي هذا العدد من الطلبة بواقع (٥١٠) طالب في المدرسة [٣] بدل من (١٤٦) مدرسة لتقليل الزخم من بعض المدارس ذات الاعداد الكبيرة . اما عدد الشعب ينبغي ان يكون (٢٩٠٩) شعبة دراسية بواقع (٢٩) طالب /شعبة وفق ما مخطط له من قبل وزارة التخطيط العراقية بدل من (٢٠١٥) شعبة . وان يكون عدد الكادر التدريسي الافتراضي (٤٦٨٧) مدرساً ومدرسة بدل من (٤٤٣١) مدرساً ومدرسة .

مشكلة البحث

- ما كفاية مدارس التعليم الثانوي في محافظة بابل للعام الدراسي ٢٠١٩ – ٢٠٢٠؟
- هل عدد الشعب الدراسية كافية لمرحلة التعليم الثانوي في محافظة بابل للعام الدراسي ٢٠١٩ – ٢٠٢٠؟
- ما كفاية الكادر التدريسي لمرحلة التعليم الثانوي في محافظة بابل للعام الدراسي ٢٠١٩ – ٢٠٢٠؟

فرضية البحث :

- عدم كفاية الابنية المدرسية للتعليم الثانوي في محافظة بابل للعام الدراسي ٢٠١٩ - ٢٠٢٠.
- هنالك عجز في عدد الشعب الدراسية لمرحلة التعليم الثانوي في محافظة بابل للعام الدراسي ٢٠١٩ - ٢٠٢٠.
- تعاني المحافظة من نقص في عدد الكادر التدريسي لمرحلة التعليم الثانوي في محافظة بابل للعام الدراسي ٢٠١٩ - ٢٠٢٠؟

هدف البحث :

معرفة مقدار الفائض او العجز في الخدمات التعليمية للمرحلة الثانوي سواء كان ذلك على مستوى محافظة بابل او على مستوى الاقضية والنواحي التابعة له بصورة خاصة للعام الدراسي ٢٠١٩ - ٢٠٢٠.

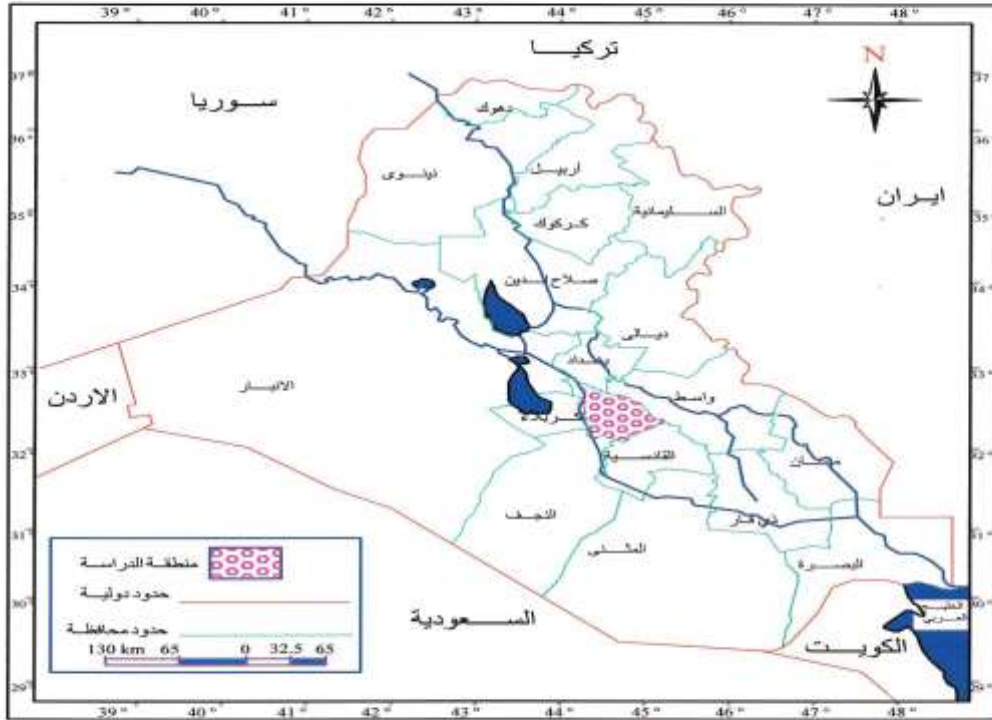
حدود البحث :

يقصد بحدود الدراسة البعدين الزماني والموضوعي والمكاني. حيث يحدد البعد الزمني العام الدراسي ٢٠١٩-٢٠٢٠ والبعد الموضوعي يتمثل بخدمات التعليم الثانوي. بينما يمثل البعد المكاني بمحافظة بابل وهي إحدى محافظات الفرات الأوسط تنحصر رقعتها الجغرافية بين دائرتي عرض (١٤ ° ٣٢ - ٠٧ ° ٣٣) شمالاً , وبين خطي طول (٤٣ ° ٠٩ - ٢٢ ° ٤٥) شرقاً وهي تحادد محافظات (بغداد , واسط , القادسية , الانبار , كربلاء , النجف) المكونة من اربعة اقضية هي (الحلة , المحاول , المسيب , الهاشمية) [٤]. وتأخذ المحافظة شكلاً قريباً من المثلث قاعدته في الجنوب وتضيق أرض المحافظة في قسميها الشمالي , أما الامتداد الطولي له من الشمال الى الجنوب فيبلغ (١٢٠) كم وتصل مساحتها الى (٥١١٩) كم [٥]. والخريطة (١) تبين موقع منطقة الدراسة من العراق.

محاور البحث

قسم البحث الى ثلاثة مباحث فظلا عن التوصيات والاستنتاجات وقائمة المصادر اثار المبحث الاول الى مؤشر كفاية المدارس في محافظة بابل وحسب الوحدات الادارية للعام الدراسي ٢٠١٩ - ٢٠٢٠ , اما المبحث الثاني فتناولنا فيه مؤشر كفاية الشعب الدراسية في محافظة بابل وحسب الوحدات الادارية للعام الدراسي ٢٠١٩ - ٢٠٢٠ , وتناولنا في المبحث الثالث مؤشر كفاية الكادر التدريسي في محافظة بابل وحسب الوحدات الادارية للعام الدراسي ٢٠١٩ - ٢٠٢٠ .

خارطة رقم (1)
موقع محافظة بابل من العراق



المصدر: الهيئة العامة للمساحة خارطة العراق الادارية، بغداد، 2002.

المبحث الاول :

كفاية مدارس التعليم الثانوي وحسب الوحدات الادارية في محافظة بابل للعام الدراسي ٢٠١٩-٢٠٢٠

لهذا المؤشر اهمية كبير لمعرفة مدى كفاية المدارس لعدد الدارسين ومن خلال دراسة هذا المعيار يمكن ان نحدد ما اذا كان عدد المدارس كافياً لعدد الطلبة ام غير ذلك، ومعرفة اماكن الفائض والعجز داخل المحافظة بصورة عامة و داخل الوحدات الادارية بصورة خاصة. وعند دراسة الواقع ومقارنة مع المؤشر المعتمد في وزارة التخطيط العراقية البالغ (٥١٠) طالب / مدرسة، توصلنا لوجود نقص في عدد المدارس بحدود (١٩) مدرسة مقارنة بعدد الملتحقين بالدراسة البالغ عددهم (84368) طالباً و طالبة ويدرسون في (١٤٦) مدرسة. حيث بلغ المعدل العام في محافظة بابل للعام الدراسي ٢٠١٩ - ٢٠٢٠ (٥٧٨) طالب/مدرسة، و ان هذا المعدل اكبر من المعيار المعتمد من قبل وزارة التخطيط العراقية ب(٦٨) طالباً في المدرسة، ويتباين هذا المعدل من وحدة ادارية لأخرى اذ سجل في قضاء الحلة ((٦٣٣) طالب/مدرسة وفي قضاء المحاويل (٦١٧) وكان في قضاء المسيب (٦٦١) اما في قضاء الهاشمية (٤٥٣). وجدول (١) يبين اعداد المدارس والطلبة في محافظة بابل وعدد المدارس المفترضة ومقدار الفائض او العجز في عدد المدارس لكل قضاء تابع للمحافظة للعام الدراسي ٢٠١٩-٢٠٢٠ ومدى مطابقته للمعيار، ويوضحه بصريا شكل (١).

جدول (١) معدل طالب /مدرسة في محافظة بابل للعام الدراسي ٢٠١٩-٢٠٢٠ ومدى مطابقته للمعيار

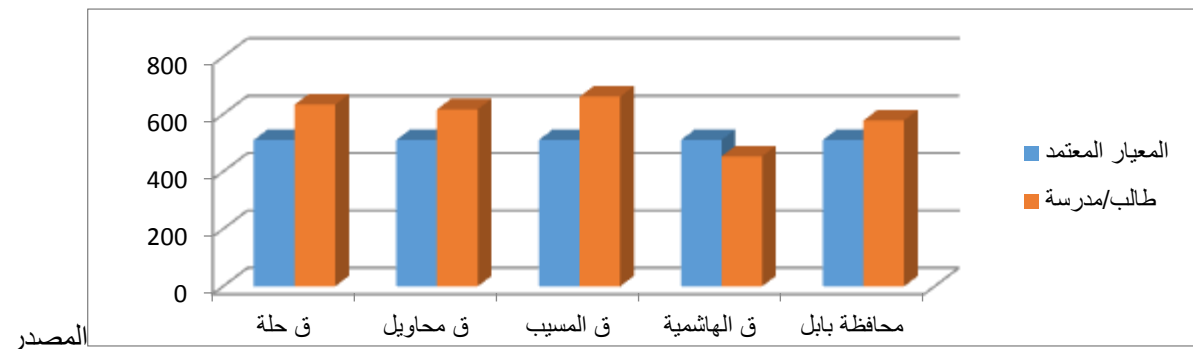
الوحدة	مدارس	طلبة	طالب/مدرسة	المعيار	الفارق	عدد المدارس	مقدار الفائض او
--------	-------	------	------------	---------	--------	-------------	-----------------

كفاية خدمات التعليم الثانوي في محافظة بابل للعام الدراسي ٢٠١٩ - ٢٠٢٠
م. م. صباح هادي راضي أ. م. د. اميرة محمد علي حمزة

الادارية				المعتمد	عن المعيار	المفترض	العجز في المدارس
قضاء الحلة	47	29740	633	510	123	58	11-
قضاء المحاويل	28	17274	617	510	107	34	6-
قضاء المسيب	25	16522	661	510	151	32	7-
قضاء الهاشمية	46	20832	453	510	57	41	5
المحافظة	146	84368	578	510	68	165	19-

المصدر: جمهورية العراق , وزارة التربية , مديرية تربية بابل , قسم التخطيط , الكراس الاحصائي للعام الدراسي ٢٠١٩-٢٠٢٠ بيانات غير منشورة

شكل رقم (١) معدل طالب/مدرسة في محافظة بابل للعام الدراسي ٢٠١٩-٢٠٢٠ ومدى مطابقته للمعايير



جدول (١)

١- قضاء الحلة :

يوجد في قضاء الحلة (٤٧) مدرسة ثانوية في العام الدراسي ٢٠١٩ - ٢٠٢٠ يدرس فيها (٢٩٧٤٠) طالباً وطالبة موزعة على ثلاثة وحدات ادارية اذ يوجد في مركز الحلة (٣٠) مدرسة ويدرس فيها (١٩٣٥٩) طالب وطالبة , وفي ناحية الكفل (٧) مدرسة , يدرس فيها (٤٥١٦) طالباً وطالبة , اما في ناحية ابي غرق يوجد (١٠) مدارس يتعلم فيها (٥٨٦٥) طالباً وطالبة وعند تطبيق مؤشر طالب /مدرسة المعتمد في وزارة التخطيط العراقية توصلنا للاتي في قضاء الحلة (٦٣٣) طالباً /مدرسة وهذا المعدل مرتفع مقارنة بالمعيار المعتمد والبالغ (٥١٠) طلاب في المدرسة اذ يزيد على معيار وزارة التخطيط العراقية ب (١٢٣) طالب/مدرسة . وعند تطبيق المؤشر على الوحدات الادارية التابعة للقضاء سجل في مركز قضاء الحلة (٦٤٥) طالباً /مدرسة وفي ناحية ابي غرق (٥٨٧) طالباً/مدرسة , اما في ناحية الكفل فبلغ المعدل (٦٤٥) طالباً/مدرسة .

نلاحظ مما سبق رغم النقص في عدد مدارس القضاء الا انه يعاني من مشكلة اخرى الا وهي سوء توزيع المدارس الموجودة اذ لا يتمشى وعدد الطلبة وبالتالي يقلل من كفاءة الخدمة المقدمة للطلبة مما يؤثر سلباً على المستوى العلمي وان عدد المدارس المفترض في القضاء (٥٨) مدرسة وفق المعايير وعدد الطلبة . أما على مستوى المدارس التابعة لقضاء الحلة توصل الباحث الى عدد طلبة مدرسة ثانوية التحرير الواقعة في مركز القضاء بلغ عدد طلبتها (١٤٧٠) طالباً وهذا العدد اكثر من ضعف المعيار المعتمد , اما اقل عدد طلبة في المدرسة سجل في ثانوية السيدة لبابة الواقعة في ناحية الكفل حيث بلغ عدد طلبتها (٢٠٠) طالب . و جدول (٢) يبين معدل طالب/مدرسة في قضاء الحلة وعدد المدارس المفترضة ومقدار الفائض او العجز في عدد المدارس لكل وحدة ادارية تابعة لقضاء الحلة للعام الدراسي ٢٠١٩-٢٠٢٠ ومدى مطابقته للمعايير .

جدول (٢) معدل طالب/مدرسة في قضاء الحلة للعام الدراسي ٢٠١٩-٢٠٢٠ ومدى مطابقته للمعيار

الوحدة الادارية	مدارس	طلبة	طالب/مدرسة	المعيار	الفارق عن المعيار	عدد المدارس المفترض	مقدار الفائض او العجز في المدارس
حلة	30	19359	645	510	135	38	8-
كفل	7	4516	645	510	135	9	2-
ابي غرق	10	5865	587	510	77	11	1-
القضاء	47	29740	633	510	123	58	11-

المصدر: جمهورية العراق , وزارة التربية , مديرية تربية بابل , قسم التخطيط , الكراس الاحصائي للعام الدراسي ٢٠١٩-٢٠٢٠ بيانات غير منشورة

ب- قضاء المحاويل :

يوجد في قضاء المحاويل (٢٨) مدرسة ثانوية يدرس فيها (١٧٢٧٤) طالباً و طالبة موزعين في نواحي المحاويل وكالاتي في مركز القضاء يوجد (١٢) مدرسة ثانوي ويدرس فيها (٧٥١١) طالباً وطالبة وفي ناحية المشروع يوجد (١٠) مدارس يدرس فيها (٦٤٥٧) طالباً وطالبة اما في ناحية الامام يوجد (٢) مدرسة ويدرس فيها ((٤٩٩) طالباً وطالبة ويوجد في ناحية النيل (٤) مدارس يدرس فيها (٢٨٠٧) طالباً وطالبة. وقد بلغ المعدل العام طالب في المدرسة في قضاء المحاويل (٦١٧) طالباً وهذا المعدل اعلى ب(١٠٧) طالب/مدرسة عن المعيار المعتمد , ويتباين هذا المعدل من وحدة ادارية لأخرى في قضاء المحاويل , اذ سجل في مركز القضاء (٦٢٦) طالب/مدرسة , وفي ناحية المشروع سجل (٦٤٦) طالب/مدرسة , اما في ناحية الامام فبلغ (٢٥٠) طالباً/مدرسة , وبلغ في ناحية النيل (٧٠٢) طالب/مدرسة نلاحظ مما سبق بأن جميع الوحدات الادارية اعلى من المعيار المعتمد في وزارة التخطيط العراقية البالغ (٥١٠) طلاب في المدرسة باستثناء ناحية الامام حيث من المفترض ان يوجد في القضاء (٣٤) مدرسة ثانوي لتستوعب هذا العدد من الطلبة . اما على مستوى مدارس القضاء بلغ اكبر عدد الطلبة في ثانوية المحاويل المسائية التابعة لمركز المحاويل , حيث بلغ عدد طلبتها (١٤٩٠) طالباً وهذا العدد اكثر من ضعفي المعيار المعتمد في التخطيط . واقل مدرسة من حيث عدد الطلبة سجلت في ناحية الامام اذ بلغ عدد طلبة مدرسة ثانوية مهدي البصير (٢٢٢) طالباً وهذا عدد قليل مقارنةً بالمؤشر المعتمد . و مما سبق يتضح لنا بأن قضاء المحاويل يعاني من نقص في عدد المدارس بحدود (٦) مدارس اذا ما تم تقسيم عدد الطلبة على المعيار البالغ (٥١٠) طلاب في المدرسة. والجدول (٣) معدل طالب/مدرسة وعدد المدارس الافتراضية مقارنة بعدد الدارسين في قضاء المحاويل للعام الدراسي ٢٠١٩-٢٠٢٠ ومدى مطابقته للمعيار.

جدول (٣) معدل طالب/مدرسة في قضاء المحاويل للعام الدراسي ٢٠١٩-٢٠٢٠ ومدى مطابقته للمعيار

الوحدة الادارية	مدارس	طلبة	طالب/مدرسة	المعيار	الفارق عن المعيار	عدد المدارس المقترض	مقدار الفائض او العجز في المدارس
م ق المحاويل	١٢	٧٥١١	٦٢٦	٥١٠	١١٦	١٥	٣-
المشروع	١٠	٦٤٥٧	٦٤٦	٥١٠	١٣٦	١٣	٣-
الامام	٢	٤٩٩	٢٥٠	٥١٠	-٢٦٠	١	١
النيل	٤	٢٨٠٧	٧٠٢	٥١٠	١٩٢	٥	١-
القضاء	٢٨	١٧٢٧٤	٦١٧	٥١٠	١٠٧	٣٤	٦-

المصدر: جمهورية العراق , وزارة التربية , مديرية تربية بابل , قسم التخطيط , الكراسي الاحصائي للعام الدراسي ٢٠١٩-٢٠٢٠. بيانات غير منشورة

ج- قضاء المسيب : يوجد في قضاء المسيب (٢٥) مدرسة ثانوي يدرس فيها (١٦٥٢٢) طالب وطالبة اي بمعدل (٦٦١) طالباً في المدرسة . وان هذه المدارس موزعة في اربعة وحدات ادارية تابعة للقضاء اذ يوجد في مركز القضاء (٢) مدرسة ويدرس فيها (١٧٣٢) طالباً وطالبة اي بمعدل (٨٦٦) طالباً في المدرسة . وفي ناحية السدة يوجد (٧) مدارس يدرس فيها (٤٣٦٩) طالباً وطالبة وبمعدل (٦٢٤) طالباً في المدرسة . اما في ناحية الاسكندرية يوجد (١٠) مدارس يدرس فيها (٧٩٣٥) طالباً وطالبة وبمعدل (٧٩٤) طالباً في المدرسة . في ناحية جرف الصخر يوجد (٦) مدارس يدرس فيها (٢٤٨٦) طالباً وبمعدل (٤١٤) طالباً في المدرسة . وان عدد المدارس المقترض في قضاء المسيب (٣٢) مدرسة ثانوي بدل من (٢٥) مدرسة . اما على مستوى المدارس التابعة للقضاء سجل اكبر عدد طلبة في ثانوية قرطبة التابعة لناحية الاسكندرية اذ بلغ عدد طلبتها (١٦٣٨) طالب , اما اقل عدد طلبة سجل في ثانوية التوحيد التابعة لناحية سدة الهندية حيث كان عدد طلبتها (٢٥٦) طالباً . و جدول (٤) يبين اعداد المدارس الفعلية والمقترض واعداد الطلبة في قضاء المسيب للعام الدراسي ٢٠١٩-٢٠٢٠ ومدى مطابقته للمعايير.

جدول (٤) معدل طالب/مدرسة في قضاء المسيب للعام الدراسي ٢٠١٩-٢٠٢٠ ومدى مطابقته للمعيار

الوحدة الادارية	مدارس	طلبة	طالب/مدرسة	المعيار	الفارق عن المعيار	عدد المدارس المقترض	مقدار الفائض او العجز في المدارس
المسيب	٢	١٧٣٢	٨٦٦	٥١٠	٣٥٦	٣	١-
سدة الهندية	٧	٤٣٦٩	٦٢٤	٥١٠	١١٤	٩	٢-
الاسكندرية	١٠	٧٩٣٥	٧٩٤	٥١٠	٢٨٤	١٥	٥-
جرف الصخر	٦	٢٤٨٦	٤١٤	٥١٠	-٩٦	٥	١
القضاء	٢٥	١٦٥٢٢	٦٦١	٥١٠	١٥١	٣٢	٧-

المصدر: جمهورية العراق , وزارة التربية , مديرية تربية بابل , قسم التخطيط , الكراسي الاحصائي للعام الدراسي ٢٠١٩-٢٠٢٠ بيانات غير منشورة

د - قضاء الهاشمية :

يوجد في قضاء الهاشمية (٤٦) مدرسة ثانوي ويدرس فيها (٢٠٨٣٢) طالباً وطالبة اي بمعدل (٤٥٣) طالب/مدرسة موزعة على الوحدات الادارية اذ يوجد في مركز الهاشمية مدرسة واحدة ويدرس فيها (٦٤٣) طالباً. اما في ناحية الطليعة يوجد (٥) مدارس يدرس فيها (٢٢٨٩) طالباً وطالبة وبمعدل (٤٥٨) طالب في المدرسة . اما في ناحية القاسم يوجد (١٠) مدارس يدرس فيها (١٠٦٠٥) طالباً وبمعدل (٥٠٥) طالباً في المدرسة . اما في ناحية الحمزة الغربي يوجد (١١) مدرسة يدرس فيها (٤٥٦٢) طالباً وبمعدل (٤٥٦) طالباً في المدرسة . وفي ناحية الشوملي يوجد (١٧) مدرسة يدرس فيها (٧٢٧٢) طالباً وبمعدل (٤٢٨) طالباً في المدرسة . اما عدد المدارس الافتراضية لعدد طلبة القضاء وحسب المعيار المعتمد (٥١٠) طلاب في المدرسة هو (٤١) مدرسة متوسطة اي يوجد فائض في عدد المدارس الثانوي في قضاء الهاشمية.

وعند دراسة هذا المؤشر على مستوى مدارس القضاء فأكبر عدد طلبة سجل في ثانوية الانفال التابعة لناحية القاسم اذ بلغ عدد طلبتها (١٣٣٠) طالب اي اكثر من ضعف المعيار المتبع , اما اقل عدد طلبة سجل في ثانوية بلادي التابعة لناحية الحمزة الغربي حيث بلغ عدد طلبتها (١٥٦) طالب . من خلال ما سبق من المعدلات الخاصة بقضاء الهاشمية نلاحظ بان القضاء لا يعاني من نقص في عدد المدارس الا انه يعاني من سوء توزيعها اذ لا توزع المدارس وفق اسس علمية . و جدول (٥) اعداد المدارس الفعلية والافتراضية واعداد الطلبة في قضاء الهاشمية للعام الدراسي ٢٠١٩-٢٠٢٠ ومدى مطابقته للمعيار .

جدول (٥) معدل طالب /مدرسة في قضاء الهاشمية للعام الدراسي ٢٠١٩-٢٠٢٠ ومدى مطابقته للمعيار

الوحدة الادارية	مدارس	طلبة	طالب/مدرسة	المعيار	الفارق عن المعيار	عدد المدارس المفترض	مقدار الفائض او العجز في المدارس
مركز الهاشمية	١	٦٤٣	٦٤٣	٥١٠	١٣٣	١	مطابق
الطليعة	٥	٢٢٨٩	٤٥٨	٥١٠	-٥٢	٥	مطابق
القاسم	١٠	٤٥٦٢	٤٥٦	٥١٠	-٥٤	٩	١
الحمزه الغربي	١٣	٦٠٦٦	٤٦٧	٥١٠	-٤٣	١٢	١
الشوملي	١٧	٧٢٧٢	٤٢٨	٥١٠	-٨٢	١٤	٣
القضاء	٤٦	٢٠٨٣٢	٤٥٣	٥١٠	-٥٧	٤١	٥

المصدر: جمهورية العراق , وزارة التربية , مديرية تربية بابل , قسم التخطيط , الكراسي الاحصائي للعام الدراسي ٢٠١٩-٢٠٢٠ بيانات غير منشورة

المبحث الثاني

كفاية شعب التعليم الثانوي وحسب الوحدات الادارية في محافظة بابل للعام الدراسي ٢٠١٩ - ٢٠٢٠

وضعت وزارة التخطيط العراقية معيار حدد بموجبه عدد الطلبة بالشعبة وهو (٢٩) طالب/شعبة اذ يوجد في محافظة بابل (٢٠١٥) شعبة دراسية يدرس فيها (٨٤٣٦٨) طالباً وطالبة ومن خلال ذلك يمكن معرفة كفاية الشعب الدراسية من خلال تقسيم عدد التلاميذ على الشعب الدراسية الموجود في المحافظة حيث بلغ المعدل في المحافظة (٤٢) طالباً في الشعبة وهذا معدل مرتفع بسبب النقص الكبير في عدد الشعب الدراسية مقارنة مع المعيار المبين في اعلاه , مما يسبب هذا المعدل المرتفع في انخفاض مستوى كفاءة التعليم عن ما خطط له ويتباين هذا المعدل من وحدة ادارية لأخرى . اما عدد الشعب الافتراضي لاستيعاب هذا العدد من الطلبة هو (٢٩٠٩) شعبة وان المحافظة بحاجة الى (٨٩٤) شعبة اضافية لما موجود . والجدول (٦) يبين اعداد الطلبة والشعب ومعدل طالب في الشعبة وعدد الشعب الافتراضي ومقدار النقص في الشعب وحسب الاقضية في محافظة بابل للعام الدراسي ٢٠١٩-٢٠٢٠ ومدى مطابقته للمعايير , ويوضحه بصريا الشكل (٢) .

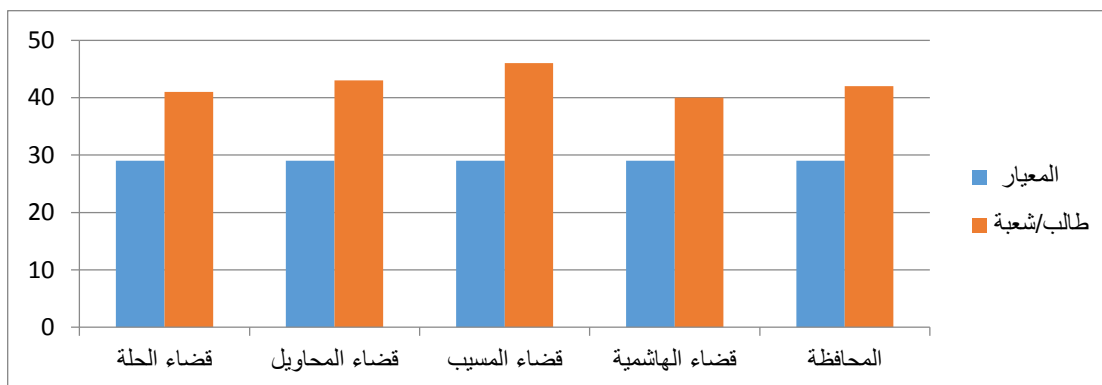
جدول (٦) معدل طالب/شعبة في محافظة بابل للعام الدراسي ٢٠١٩-٢٠٢٠ ومدى مطابقته للمعيار

الوحدة الادارية	الطلبة	شعب	طالب/شعبة	المعيار	الفارق عن المعيار	عدد الشعب الافتراضي	مقدار الفائض او العجز
قضاء الحلة	29740	733	41	29	12	1025	292-
قضاء المحاويل	17274	403	43	29	14	596	193-

قضاء المسيب	16522	356	46	29	١٧	٥٧٠	٢١٤-
قضاء الهاشمية	20832	523	٤٠	29	١١	٧١٨	١٩٥-
المحافظة	84368	2015	42	29	١٣	٢٩٠٩	٨٩٤-

المصدر: جمهورية العراق , وزارة التربية , مديرية تربية بابل , قسم التخطيط , الكراس الاحصائي للعام الدراسي ٢٠١٩-٢٠٢٠ بيانات غير منشورة

شكل (٢) معدل طالب/شعبة في محافظة بابل للعام الدراسي ٢٠١٩-٢٠٢٠ ومدى مطابقته للمعيار



المصدر: جدول (٦)

١ - قضاء الحلة :

يوجد في قضاء الحلة (٧٣٣) شعبة دراسية يدرس فيها (٢٩٧٤٠) طالباً وطالبة وعند دراسة مؤشر عدد الطلبة في الشعبة , سجل المعدل العام في قضاء الحلة (٤١) طالب/شعبة وهذا المعدل يزيد عن المعيار المتبع من قبل وزارة التخطيط العراقية وبالتالي يقلل من كفاءة الخدمة التعليمية في قضاء الحلة وعند دراسة الوحدات الادارية التابعة لقضاء الحلة , سجل في مركز القضاء (٤٠) طالباً/شعبة وفي ناحية الكفل (٤٥) طالباً/شعبة وفي ناحية ابي غرق (٣٩) طالباً/شعبة . ومن خلال ما مر نلاحظ المعدلات المرتفعة لعدد الطلبة في الشعبة وبالتالي يسبب انخفاض في كفاءة الخدمة التعليمية , مما يتوجب الانتباه الى هذه المشكلة من قبل المسؤولين اصحاب القرار والاسراع في حلها اذ يحتاج القضاء الى (٢٩٣) شعبة دراسية لسد النقص الحاصل في الشعب وتقليل من زخم الطلبة في الشعب الدراسية مما يرفع من المستوى العلمي. وعند دراسة هذا المؤشر على مستوى المدارس فسجل اعلى المعدلات في مدرسة ثانوية الكفل التابعة لناحية الكفل اذ بلغ المعدل (٦٥) طالباً/شعبة وهذا اكثر من ضعف المعيار المعتمد . اما اقل المعدلات سجلت في مدرسة ثانوية حلب التابعة لمركز الحلة وبمعدل (٢٤) طالباً/شعبة . و جدول (٧) معدل طالب/شعبة لقضاء الحلة للعام الدراسي ٢٠١٩-٢٠٢٠ ومدى مطابقته للمعايير وكذلك يبين عدد الشعب الافتراضي ومقدار العجز في عدد الشعب الدراسية. جدول (٧) معدل طالب/شعبة في قضاء الحلة للعام الدراسي ٢٠١٩-٢٠٢٠ ومدى مطابقته للمعايير

الوحدة الادارية	الطلبة	شعب	طالب/شعبة	المعيار	الفارق عن المعيار	عدد الشعب الافتراضي	مقدار الفائض او العجز
حلة	19359	483	٤٠	٢٩	١١	٦٦٨	١٨٥-
كفل	4516	101	45	29	١٦	١٥٦	٥٥-
ابي غرق	5865	149	39	29	١٠	٢٠٢	٥٣-
القضاء	29740	733	٤١	29	١٢	١٠٢٦	٢٩٣

المصدر: جمهورية العراق , وزارة التربية , مديرية تربية بابل , قسم التخطيط , الكراس الاحصائي للعام الدراسي ٢٠١٩-٢٠٢٠ بيانات غير منشورة

ب - قضاء المحاويل :

بلغ المعدل العام في قضاء المحاويل (٤٣) طالب/شعبة وهذا اعلى من المؤشر ب(١٤) طالباً/شعبة , اما في نواحي قضاء المحاويل سجلت اعلى المعدلات في مركز القضاء بمعدل (٤٦) طالباً/شعبة وفي ناحية المشروع (٤٣) طالباً/شعبة اما في ناحية الامام فكان المعدل (٢٦) طالباً/شعبة , اما في ناحية النيل فسجل (٤١) طالب/شعبة. ومن المفترض ان يكون عدد الشعب الدراسية في القضاء (٥٩٦) شعبة اي يوجد عجز في عدد الشعب مقداره (١٩٣) شعبة . اما على مستوى المدارس سجل اعلى المعدلات في ثانوية المحاويل المسائية التابعة لمركز قضاء المحاويل بمعدل (٧٤) طالب/شعبة وهذا ضعف المؤشر المتبع , اما اقل المعدلات سجل في ناحية الامام في مدرسة ثانوية مهدي البصير بمعدل (٢٢) طالباً/شعبة . جدول (٨) معدل طالب/شعبة في قضاء المحاويل للعام الدراسي ٢٠١٩-٢٠٢٠ وعدد الشعب الافتراضي ومقدار الفائض او العجز وحسب الوحدات الادارية ومدى مطابقته للمعيار .

جدول (٨) معدل طالب /شعبة في قضاء المحاويل للعام الدراسي ٢٠١٩-٢٠٢٠ ومدى مطابقته للمعيار

الوحدة الادارية	الطلبة	شعب	طالب/شعبة	المعيار	الفارق عن المعيار	عدد الشعب الافتراضي	مقدار الفائض او العجز
المحاويل	7551	١٦٥	٤٦	٢٩	١٧	٢٦٠	٩٥-
المشروع	6457	150	43	29	١٤	٢٢٢	٧٢-
الامام	499	19	26	29	٣-	١٧	٢-
النيل	2807	٦٩	٤١	29	١٢	٩٧	٢٨-
القضاء	17274	٤٠٣	٤٣	٢٩	١٤	٥٩٦	١٩٣-

المصدر: جمهورية العراق , وزارة التربية , مديرية تربية بابل , قسم التخطيط , الكراسي الاحصائي للعام الدراسي ٢٠١٩-٢٠٢٠ بيانات غير منشورة

ج - قضاء المسيب :

عند دراسة معدل طالب/شعبة في قضاء المسيب توصل الباحث الى (٤٦) طالب/شعبة حيث سجل نقص في عدد الشعب الدراسية مقارنة بعدد الطلبة فمن المفترض ان يكون عدد الشعب الدراسية (٥٧٠) شعبة بدل من (٣٥٦) شعبة . ويتباين معدل طالب /شعبة من وحدة ادارية لأخرى داخل القضاء حيث سجل في مركز القضاء (٥٤) طالباً/شعبة وفي سدة الهندية (٤٠) طالباً/شعبة اما في ناحية الاسكندرية (٥١) طالباً/شعبة وفي جرف الصخر (٤١) طالباً/شعبة. وعند دراسة هذا المؤشر على مستوى مدارس القضاء فسجلت اعلى المعدلات في ثانوية القرية العصرية التابعة لناحية الاسكندرية بمعدل (٧٨) طالباً/شعبة , اما اقل المعدلات سجلت في ثانوية التوحيد التابعة لناحية سدة الهندية بمعدل (٢٦) طالباً/شعبة . و الجدول (٩) يبين معدل طالب/شعبة ومقارنته بالمعيار المتبع وعدد الشعب الافتراضي ومقدار العجز في القضاء و وحداته الادارية .

جدول (٩) اعداد الطلبة والشعب في قضاء المسيب للعام الدراسي ٢٠١٩-٢٠٢٠ ومدى مطابقته للمعيار

الوحدة الادارية	الطلبة	شعب	طالب/شعبة	المعيار	الفارق عن المعيار	عدد الشعب الافتراضي	مقدار الفائض او العجز
مركز المسيب	١٧٣٢	32	٥٤	٢٩	٢٥	٦٠	٢٨-
سدة الهندية	٤٣٦٩	108	40	29	١١	١٥١	٤٣-
الاسكندرية	٧٩٣٥	156	51	29	٢٢	٢٧٣	١١٧-
جرف الصخر	٢٤٨٦	60	٤١	29	١٢	٨٦	٢٦-
القضاء	١٦٥٢٢	356	٤٦	٢٩	١٧	٥٧٠	٢١٤-

المصدر: جمهورية العراق , وزارة التربية , مديرية تربية بابل , قسم التخطيط , الكراسي الاحصائي للعام الدراسي ٢٠١٩-٢٠٢٠ بيانات غير منشورة

د - قضاء الهاشمية :

عند تطبيق مؤشر طالب/شعبة في قضاء الهاشمية سجل المعدل العام في القضاء (٤٠) طالباً/شعبة وهذا اعلى من المؤشر المعتمد ب(١١) طالباً/شعبة وهذا المعدل يتباين من وحدة ادارية لأخرى داخل القضاء فسجل في مركز الهاشمية (٣٨) طالباً/شعبة في ناحية الطليعة (٣٦) طالباً/شعبة , اما في ناحية القاسم بلغ المعدل (٤١) طالباً /شعبة , وفي ناحية الحمزة الغربي (٤٠) طالباً في الشعبة وفي ناحية الشمولي سجل (٤١) طالباً/شعبة . من المفترض ان يكون عدد الشعب في القضاء (٧١٨) شعبة بدل من (٥٢٣) شعبة من اجل ان تستوعب اعداد الطلبة في القضاء . اما على مستوى المدارس فسجل اعلى المعدلات في ثانوية الشمولي المسائية التابعة لناحية الشمولي بمعدل (٨٠) طالباً في الشعبة اما اقل المعدلات فسجل في ناحية

الحزمة الغربي في ثانوية بلادي بمعدل (٢٢) طالباً/شعبة. و جدول (١٠) يبين معدل طالب /شعبة وعدد الشعب الافتراضي ومقدار النقص في عدد الشعب حسب الوحدات الادارية التابعة للقضاء للعام الدراسي ٢٠١٩- ٢٠٢٠.

جدول (١٠) معدل طالب/شعبة قضاء الهاشمية للعام الدراسي ٢٠١٩-٢٠٢٠ ومدى مطابقته للمعيار

الوحدة الادارية	الطلبة	شعب	طالب/شعبة	المعيار	الفارق عن المعيار	عدد الشعب الافتراضي	مقدار الفائض او العجز
الهاشمية	٦٣٤	17	٣٨	٢٩	٩	٢٢	٥-
الطلبيعة	٢٢٨٩	63	36	29	٧	٧٩	١٦-
القاسم	٤٥٦٢	112	41	29	١٢	١٥٧	٤٥-
الحزمة الغربي	٦٠٦٦	153	٤٠	29	١١	٢٠٩	٥٦-
الشوملي	٧٢٧٢	178	٤١	٢٩	١٢	٢٥١	٧٣-
القضاء	٢٠٨٣٢	523	٤٠	٢٩	١١	٧١٨	١٩٥-

المصدر: جمهورية العراق , وزارة التربية , مديرية تربية بابل , قسم التخطيط, الكراس الاحصائي للعام الدراسي ٢٠١٩-٢٠٢٠ بيانات غير منشورة

المبحث الثالث

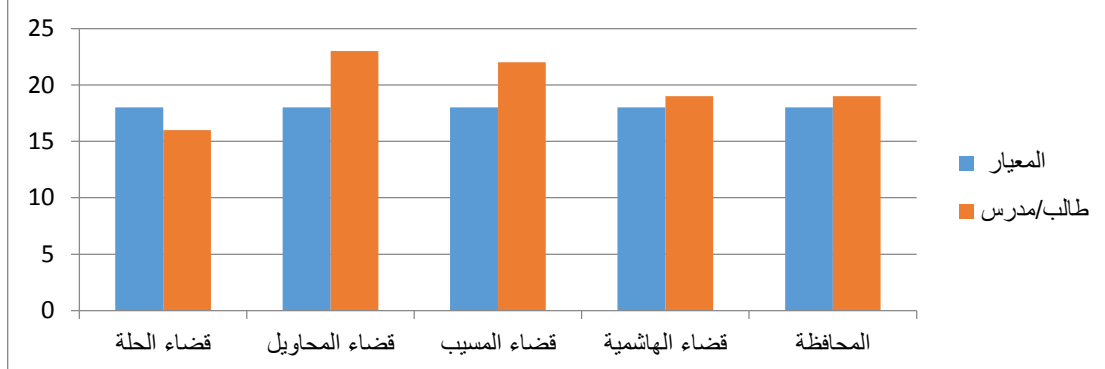
كفاية الكادر التدريسي لمرحلة التعليم الثانوي وحسب الوحدات الادارية في محافظة بابل للعام الدراسي ٢٠١٩- ٢٠٢٠ وهو من المؤشرات المهمة المعتمدة في وزارة التخطيط , اذ من خلاله حدد (١٨) طالب لكل مدرس . وعند تطبيق هذا المؤشر في محافظة بابل من خلال تقسيم عدد الطلبة في محافظة بابل البالغ عددهم (٨٤٣٦٨) طالب و طالبة على عدد الكادر التدريسي البالغ عددهم (٤٤٣١) مدرساً ومدرسة . توصل الباحث بان المعدل العام في المحافظة بلغ (١٩) طالباً لكل مدرس وهذا المعدل اعلى من المعيار المتبع في وزارة التخطيط مما يؤثر على كفاءة الكادر التدريسي حيث من المقترض ان يوجد في محافظة بابل (٤٦٨٧) مدرساً ومدرسة حيث سجل نقص في عدد الكادر التدريسي بحدود (٢٥٦) مدرساً ومدرسة. وان هذا المعدل يتباين من وحدة ادارية لأخرى داخل المحافظة, ويتباين من مدرسة لأخرى داخل الوحدة الادارية .وكما مبين في جدول (١١) الذي وضعنا فيه معدل طالب/مدرس الفعلي ومقدار الفائض او العجز في المحافظة والذي يوضحه بصريا شكل (٣) .

جدول (١١) معدل طالب/مدرس في محافظة بابل للعام الدراسي ٢٠١٩-٢٠٢٠ ومدى مطابقته للمعيار

الوحدة الادارية	الطلبة	المدرسين	طالب/مدرس	المعيار	الفارق عن المعيار	عدد المدرسين الافتراضي	مقدار الفائض او العجز
قضاء الحلة	٢٩٧٤٠	1811	١٦	١٨	٢-	١٦٥٢	١٥٩
قضاء المحاويل	١٧٢٧٤	750	23	18	٥	٩٦٠	٢١٠-
قضاء المسيب	١٦٥٢٢	754	22	18	٤	٩١٨	١٦٤-
قضاء الهاشمية	٢٠٨٣٢	1116	١٩	18	١	١١٥٧	٤١-
المحافظة	٨٤٣٦٨	4431	١٩	١٨	١	٤٦٨٧	٢٥٦-

المصدر: جمهورية العراق , وزارة التربية , مديرية تربية بابل , قسم التخطيط, الكراس الاحصائي للعام الدراسي ٢٠١٩-٢٠٢٠ بيانات غير منشورة

شكل (٣) معدل طالب/مدرس في محافظة بابل للعام الدراسي ٢٠١٩-٢٠٢٠ ومدى مطابقته للمعيار



المصدر: جدول (١١)

أ - قضاء الحلة

يوجد في قضاء الحلة (٢٩٧٤٠) طالباً وطالبة يدرسه (١٨١١) مدرساً ومدرسة، وعند تطبيق مؤشر طالب/مدرس في قضاء الحلة توصل الباحث الى (١٦) طالباً/مدرس وهذا اقل من المعيار المعتمد البالغ (١٨) طالباً/مدرس ب (٢) طالب/مدرس. ويتباين هذا المعدل من وحدة ادارية لأخرى داخل قضاء الحلة، حيث بلغ هذا المؤشر في مركز الحلة (١٦) طالباً/مدرس وفي ناحية الكفل سجل (٢٤) طالباً/مدرس، وسجل في ناحية ابي غرق (١٦) طالباً/مدرس. وان من المفترض ان يكون عدد المدرسين في قضاء الحلة (١٦٥٢) مدرساً ومدرسة. اي يوجد فائض في عدد المدرسين بحدود (١٥٩) مدرس. وعند دراسة المؤشر على مستوى مدارس القضاء فأعلى معدل سجل في ثانوية الكفل التابعة لناحية الكفل بمعدل (٤٠) طالباً/مدرس وهذا اعلى من ضعف المعيار المتبع في وزارة التخطيط. أما اقل معدل فسجل في ثانوية الزاكيات التابعة لمركز الحلة بمعدل (٥) طالب/مدرس اي اقل من ثلث المعيار المتبع ونلاحظ من ذلك تباين كبير في معدل طالب /مدرس بين مدارس قضاء الحلة الناتج من سوء توزيع الملاكات التدريسية رغم وجود فائض في عددهم. وفي جدول (١٢) الذي يبين معدل طالب /مدرس وعدد المدرسين الافتراضي.

جدول (١٢) معدل طالب/مدرس في قضاء الحلة للعام الدراسي ٢٠١٩-٢٠٢٠ ومدى مطابقته للمعيار

الوحدة الادارية	الطلبة	المدرسين	طالب/مدرس	المعيار	الفارق عن المعيار	عدد المدرسين الافتراضي	مقدار الفائض او العجز
مركز الحلة	١٩٣٥٩	١٢٤٨	١٦	١٨	-٢	١٠٧٥	١٧٣
الكفل	٤٥١٦	١٨٩	٢٤	١٨	٦	٢٥١	-٦٢
ابي غرق	٥٨٦٥	٣٧٤	١٦	١٨	-٢	٣٢٦	٤٨
القضاء	٢٩٧٤٠	١٨١١	١٦	١٨	-٢	١٦٥٢	١٥٩

المصدر: جمهورية العراق، وزارة التربية، مديرية تربية بابل، قسم التخطيط، الكراسي الاحصائي للعام الدراسي ٢٠١٩-٢٠٢٠. بيانات غير منشورة

ب - قضاء المحاول

عند تطبيق هذا المؤشر في قضاء المحاول بلغ المعدل في القضاء (٢٣) طالباً/مدرس وهذا اعلى من المعيار المتبع ب(٥) طالب للمدرس الواحد مما يدل على وجود عجز في الكادر التدريسي وعند تطبيق هذا المؤشر على الوحدات الادارية التابعة للقضاء سجل في مركز القضاء (٢٣) طالباً/مدرس، وفي ناحية المشروع (٢٦) طالباً للمدرس الواحد، اما في ناحية الامام سجل (١٢) طالباً، وفي ناحية النيل (٢٢) طالب. حيث من المفترض ان يكون عدد الكادر التدريسي في قضاء المحاول (٩٦٠) مدرس بدل من (٧٥٠) مدرس اي نقص بالكادر التدريسي بمقدار (٢١٠) مدرس. وعند دراسة المؤشر على مستوى المدارس في قضاء المحاول سجل اعلى معدل في ثانوية المحاول المسائية التابعة لمركز المحاول بمعدل (٦٠) طالباً/مدرس. اما اقل معدل فسجل في ثانوية مهدي البصير التابعة لناحية الامام بمعدل (١١) طالباً للمدرس. رغم العجز الكبير الذي يعانيه القضاء في عدد الكوادر التدريسية الا انه يعاني من سوء توزيعهم بين المدارس. وجدول (١٣) يبين مدى مطابقة معيار طالب /مدرس في قضاء المحاول وعدد المدرسين المفترض وجودة.

جدول (١٣) معدل طالب/مدرس في قضاء المحاول للعام الدراسي ٢٠١٩-٢٠٢٠ ومدى مطابقته للمعيار

الوحدة الادارية	الطلبة	المدرسين	طالب/مدرس	المعيار	الفارق عن المعيار	عدد المدرسين الافتراضي	مقدار الفائض او العجز
مركز	٧٥١١	٣٢٨	٢٣	١٨	٥	٤١٧	-٨٩

المحاوليل							
المشروع	٦٤٥٧	253	26	18	٨	٣٥٩	١٠٦-
الامام	٤٩٩	40	12	18	٦-	٢٨	١٢
النيل	٢٨٠٧	129	٢٢	18	٤	١٥٦	٢٧-
القضاء	١٧٢٧٤	750	٢٣	18	٥	٩٦٠	٢١٠-

المصدر: جمهورية العراق , وزارة التربية , مديرية تربية بابل , قسم التخطيط , الكراس الاحصائي للعام الدراسي ٢٠١٩-٢٠٢٠ بيانات غير منشورة

ج - قضاء المسيب : يوجد في قضاء المسيب (١٦٥٢٢) طالباً وطالبة ويدرسهم (٧٥٤) مدرساً أي بمعدل (٢٢) طالباً/مدرس وهذا اعلى من معيار وزارة التخطيط ب(٤) طلاب والمعدل المذكور يتباين من وحدة ادارية لأخرى في قضاء المسيب . اذ بلغ المعدل في مركز المسيب (٢٩) طالباً/مدرس . في ناحية سدة الهندية (١٨) طالب للمدرس وفي ناحية الاسكندرية (٢٥) طالباً/مدرس . اما في ناحية جرف الصخر (١٨) طالباً /مدرس . وان العدد الافتراضي للكادر التدريسي في قضاء المسيب (٩١٨) مدرساً ومدرسة اي يوجد نقص في عدد الكوادر التدريسية بحدود (١٦٤) مدرساً . وعند دراسة هذا المؤشر على مستوى مدارس القضاء سجلت اعلى المعدلات في مدرسة ثانوية القرية العصرية التابعة لناحية الاسكندرية بمعدل (٥٧) طالب للمدرس . اما اقل معدل سجل في ثانوية التوحيد التابعة لناحية سدة الهندية بمعدل (٩) طالب /مدرس وجدول (١٤) يبين معدل طالب /مدرس في قضاء المسيب .

جدول (١٤) معدل طالب/مدرس في قضاء المسيب للعام الدراسي ٢٠١٩-٢٠٢٠ ومدى مطابقته للمعيار

الوحدة الادارية	الطلبة	المدرسين	طالب/مدرس	المعيار	الفارق عن المعيار	عدد المدرسين الافتراضي	مقدار الفائض او العجز
مركز المسيب	١٧٣٢	60	٢٩	١٨	١١	٩٦	٣٦-
سدة الهندية	٤٣٦٩	242	18	18	مطابق	٢٤٣	مطابق
الاسكندرية	٧٩٣٥	313	25	18	٧	٤٤١	١٢٨-
جرف الصخر	٢٤٨٦	139	١٨	18	مطابق	١٣٨	١
القضاء	١٦٥٢٢	754	٢٢	18	٤	٩١٨	١٦٤-

المصدر: جمهورية العراق , وزارة التربية , مديرية تربية بابل , قسم التخطيط , الكراس الاحصائي للعام الدراسي ٢٠١٩-٢٠٢٠ بيانات غير منشورة

د- قضاء الهاشمية

بلغ المعدل العام في قضاء الهاشمية (١٩) طالب/مدرس . ويتباين هذا المعدل من وحدة ادارية لأخرى داخل القضاء اذ سجل في مركز الهاشمية (١٧) طالباً للمدرس . وفي ناحية الطليعة (١٧) طالباً/مدرس . وفي ناحية القاسم بلغ المعدل (١٧) طالباً /مدرس . اما في ناحية الحمزة الغربي (١٩) طالباً/مدرس . ناحية الشوملي سجلت (٢١) طالباً/مدرس وان العدد الافتراضي لكادر قضاء الهاشمية (١١٥٧) مدرساً ومدرسة اي يوجد نقص بمقدار (٤١) مدرساً ومدرسة وهو مؤشر مقبول في القضاء رغم النقص في الكوادر التدريسية الموجود في ناحية الشوملي . اما على مستوى المدارس فأعلى معدل سجل لثانوية الشوملي المسائية التابعة لناحية الشوملي بمعدل (٥٦) طالباً/مدرس . اما اقل المعدلات سجل في ثانوية رملة التابعة لناحية القاسم بمعدل (١٠) طالب /مدرس . والجدول (١٥) معدل طالب /مدرس ومقدار الفارق عن المعيار وعدد الافتراضي للكادر التدريسي في قضاء الهاشمية.

جدول (١٥) معدل طالب/مدرس في قضاء الهاشمية للعام الدراسي ٢٠١٩-٢٠٢٠ ومدى مطابقته للمعيار

الوحدة الادارية	الطلبة	المدرسين	طالب/مدرس	المعيار	الفارق عن المعيار	عدد المدرسين الافتراضي	مقدار الفائض او العجز
الهاشمية	٦٤٣	38	١٧	١٨	١-	٣٦	٢
الطليعة	٢٢٨٩	137	17	18	١-	١٢٧	١٠
القاسم	٤٥٦٢	269	17	18	١-	٢٥٣	١٦
الحمزة الغربي	٦٠٦٦	321	١٩	18	١	٣٣٧	١٦-
الشوملي	٧٢٧٢	351	٢١	18	٣	٤٠٤	٥٣-

القضاء	٢٠٨٣٢	1116	١٩	18	١	١١٥٧	٤١-
--------	-------	------	----	----	---	------	-----

المصدر: جمهورية العراق , وزارة التربية , مديرية تربية بابل , قسم التخطيط , الكراس الاحصائي للعام الدراسي ٢٠١٩-٢٠٢٠ بيانات غير منشورة

الاستنتاجات :

- ١ - عدم تطبيق المعايير العلمية في تحديد عدد المدارس او الشعب والكوادر التعليمية .
- ٢ - نقص كبير في عدد المدارس بحدود (١٩) مدرسة اذ ما طيق معيار ٥١٠ طالب في المدرسة.
- ٣ - سوء توزيع المدارس الموجودة اذ هنالك مدارس يكون طلبتها اضعاف المعيار واخرى لم تتجاوز نصف المعيار.
- ٤ - نقص كبير في عدد الشعب الدراسية مما سبب الزخم في الشعب الدراسية مما يعود بالسلب على الطلبة .
- ٥ - نقص حاد جدا في الكادر التعليمي مقارنة بعدد الطلبة .
- ٦ - سوء توزيع الكوادر التدريسية بين المدارس بحيث هنالك مدارس يفيض فيها المعلمون واخرى تعاني من عجز.

التوصيات :

- ١ - بناء المدارس وفق اسس علمية ومخطط لها وفق الحجم السكاني وليس بطرق عشوائية .
- ٢ - تطبيق معيار عدد الطلبة في الشعبة لما له من دور كبير في رفع المستوى العلمي للطلبة .
- ٣ - زيادة عدد الكادر التعليمي بحيث يتماشى مع عدد التلاميذ المتزايد .
- ٤ - التوزيع العادل لما موجود من كوادر تدريسية وفق معدل ثابت يطبق على عموم المحافظة بحيث لا يوجد مدارس يفيض فيها الكادر واخرى تعاني من العجز .

المصادر :

[١] - المصدر: جمهورية العراق , وزارة التخطيط , الجهاز المركزي للإحصاء , مديرية احصاء بابل , الاحصاء السكاني في بابل لسنة ٢٠١٩ .

[٢] - جمهورية العراق , وزارة التربية , مديرية تربية بابل , قسم التخطيط , الكراس الاحصائي للعام الدراسي ٢٠١٩ - ٢٠٢٠ بيانات غير منشورة

[٣] - المصدر : جمهورية العراق , وزارة التربية , المديرية العامة للتخطيط التربوي , الاستراتيجية الوطنية للتربية والتعليم للأعوام الدراسية (2009 - 2010 / 2019 - 2020) العراق , 2009 جدول ١٤ , ص ٧٦ .

[٤] - محمود بدر علي السميع , الخصائص الجغرافية الطبيعية لمحافظة بابل وامكانية التوسع في زراعة الذرة الصفراء , مجلة البحوث الجغرافية , جامعة الكوفة , العدد الخامس ص ١٢٧-١٢٧ , ٢٠٠٤ .

[٥] - علي صاحب طالب الموسوي , دراسة جغرافية لمنظومة الري لمحافظة بابل , رسالة ماجستير مقدمة الى كلية الآداب جامعة البصرة . ص ٩ و ص ١٠ غير منشورة . ١٩٨٩ .

Adequacy of Secondary Education Services in Babel Governorate for the 2019-2020 Academic Year

Abstract:

Based on a number of indicators approved by the Iraqi Ministry of Education, including the student - school index, student - class and student - teacher. We found that there is a insufficiency in these indicators, as it has been recorded a lack of 19 schools in Bebel Governorate if the standard of 510 students was applied in school , there was also a insufficiency in the number of school sections up to (894) if the standard of (29) students was applied in the section. As for the teaching staff, it also suffers from a insufficiency in their number of up to (256) teachers if the standard is applied, (18) students per teacher. In addition to this insufficiency, there is another problem, which is the poor distribution of these indicators among the administrative units, as it is not commensurate with the number of students.

