

التوزيع المكاني لمدارس التعليم الابتدائي الاهلي في مدينة الحلة (٢٠١٠-٢٠٢٠)
أ.م. د أميرة محمد علي حمزة الاسدي
الباحثة: انوار حسين علوان
جامعة بابل/ كلية التربية للعلوم الانسانية/ قسم الجغرافية

المستخلص:

يسعى البحث لمعرفة التوزيع المكاني لمدارس التعليم الابتدائي الاهلي في مدينة الحلة اذ تم فتح مدارس جديدة خلال الفترة (٢٠١٠-٢٠٢٠) و كان عدد المدارس الابتدائي الاهلي في عام ٢٠١٠ بلغ (٢) مدرسة ابتدائي اهلي في المدينة ،أما في عام ٢٠٢٠ فبلغت (٣٢) مدرسة ابتدائية اهلية وهذه الزيادة ناتجة عن حاجة السكان الى هذه الخدمة بسبب النقص الحاصل في المدارس الابتدائية الحكومية وعجز الدولة عن اقامة مدارس ابتدائية افضل من المدارس الابتدائية الاهلية.

Abstract:

The research seeks to know the spatial distribution of private primary education schools in the city of Hilla, as new schools were opened during the period (2010-2020), as the number of private primary schools in 2010 reached (2) private primary schools in the city, while in 2020 it reached (32) private primary schools and this increase is due to the need The population needs this service due to the shortage of public primary schools and the state's inability to establish better primary schools than private primary schools.

المقدمة :

بدأ الجغرافيون يهتمون بموضوع الخدمات داخل الحيز المكاني ويتناولونه بالدراسة والتحليل منذ العقدين الماضيين لما لهذه الخدمات من أهمية في تنمية وتقديم المجتمعات الانسانية وأدرج هذا النوع من الدراسة في مجال الجغرافية تحت فروع الجغرافية البشرية ، وهو جغرافية الخدمات ، والخدمات التعليمية من أنواع الخدمات التي تناولتها الجغرافية بالتحليل والدراسة داخل الحيز المكاني سواء أكان ذلك الحيز المكاني حضرياً أو ريفياً لأهميتها في تطور وتنمية الشعوب في أي مكان وزمان . ونتيجة لنمو مدينة الحلة وزيادة أعداد سكانها كذلك النقص في مدارس التعليم العام الحكومي أدت الحاجة إلى وجود مؤسسات التعليم العام الأهلي في المدينة لسد النقص الحاصل من المؤسسات الحكومية لذلك كان الحل لمشكلة الخدمات التعليمية يتطلب زيادة في الإمكانيات المتاحة ، والاستغلال الأمثل لها ، وأن ذلك لن يتحقق إلا بالتخطيط العلمي السليم ، الذي يعتمد على دراسة جادة من قبل متخصصين في مجالات مختلفة ، ومن بينهم الجغرافيون وتكون مهمتهم دراسة الوضع التعليمي القائم لمؤسسات التعليم العام الأهلي في المدينة وابرار إيجابياته وسلبياته .

اولاً: مشكلة البحث: تمثلت مشكلة البحث بالسؤال الاتي :

١- كيف تتوزع مدارس التعليم الابتدائي الاهلي في مدينة الحلة؟

ثانياً: فرضية البحث

١- ان مدارس التعليم الابتدائي الاهلي في مدينة الحلة تتوزع بشكل عشوائي حسب المستثمرين لها.

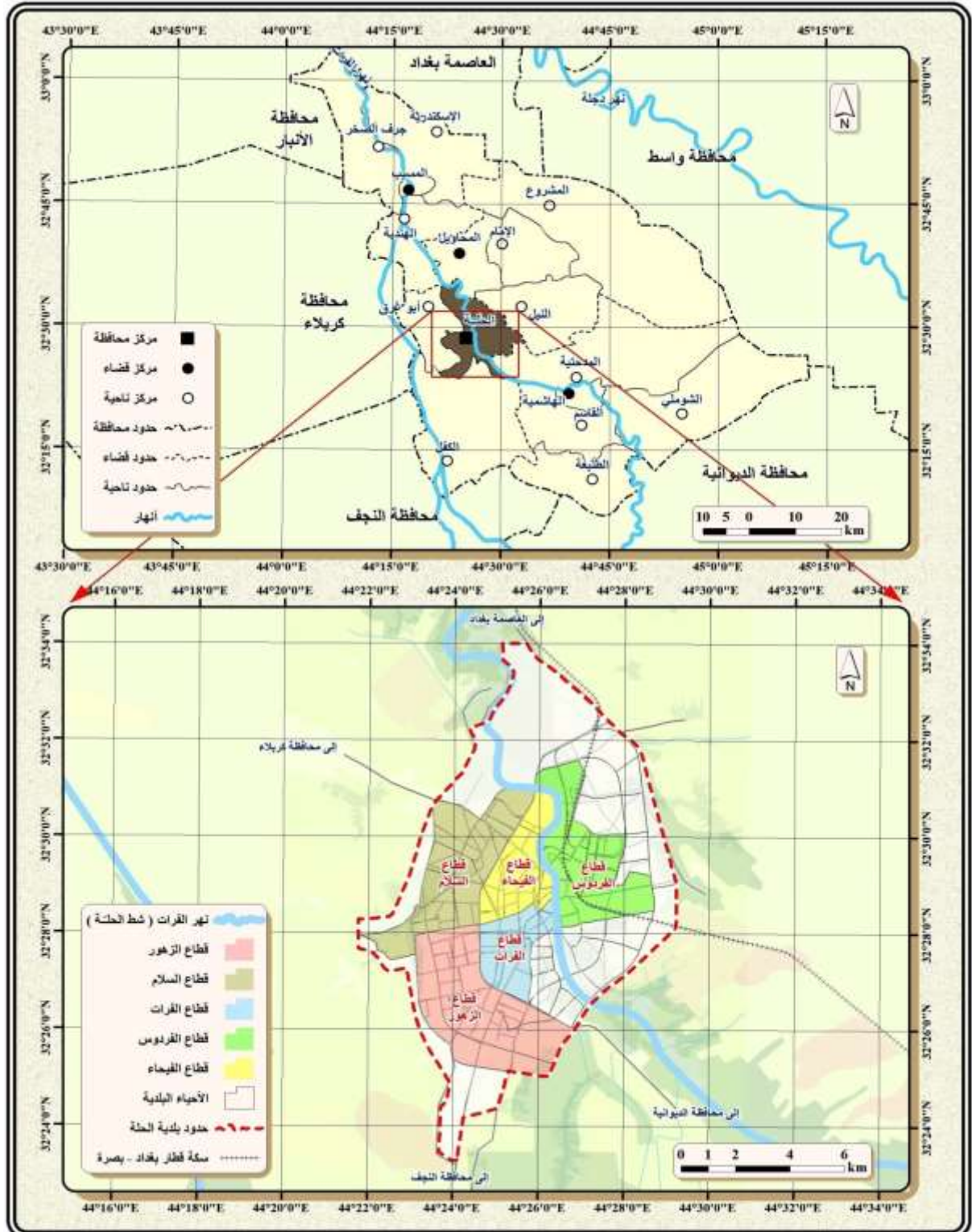
ثالثاً: هدف الدراسة

يهدف البحث الى تقويم كفاءة التوزيع المكاني لمدارس التعليم الابتدائي الاهلي في مدينة الحلة.

رابعاً: حدود البحث المكانية والزمانية

الموقع الفلكي تقع المدينة عند تقاطع دائرة العرض "32°34'0" شمالاً ، وخط الطول "44°29'30" شرقاً أما الحدود المكانية : تتمثل الحدود المكانية لمدينة الحلة وبالباغة مساحتها (١٦١٠٠) هكتار وتحتوي على خمسة قطاعات (الزهور ، السلام ، الفيحاء ، الفردوس ، الفرات) ،
أما الحدود الزمانية للبحث فتشمل مقارنة بين أعوام (٢٠١٠-٢٠١٥-٢٠٢٠) .

خريطة (١) موقع مدينة الحلة من المحافظة



المصدر : جمهورية العراق ، وزارة الموارد المائية ، الهيئة العامة للمساحة ، المخطط الأساس المحدث لمدينة الحلة ، ٢٠٢٠ .

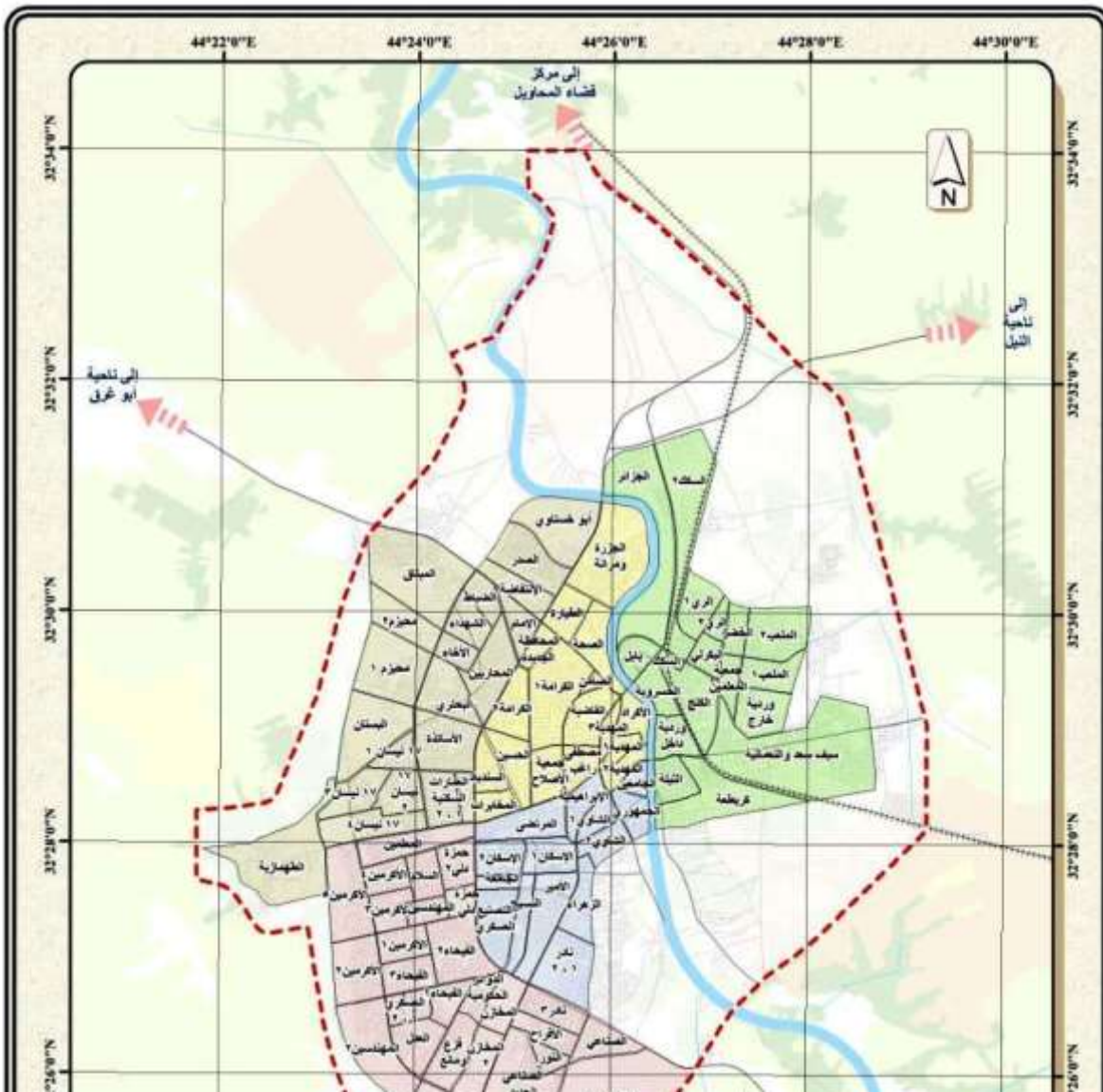
التوزيع المكاني لمدارس التعليم الابتدائي الأهلي في مدينة الحلة (٢٠١٠-٢٠٢٠)

الجغرافية علم يدرس التباين المكاني ومعرفة مدى التشابه والاختلاف بين أجزاء سطح الأرض والعلاقات المكانية التي تقترن بهذا التشابه أو الاختلاف^(١) .

وبما أن الجغرافية هي علم توزيع للأشياء غير المعزولة والتي ترتبط مع بعضها^(٢) ، إذ لابد من تمثيل هذه الظواهر والأشياء على خرائط يرسمها الباحث الجغرافي ، ذلك أن الظواهر والأشياء التي لا يمكن رسمها على خارطة فهي لا تدخل في علم الجغرافية ولا تكون مشكلة جديدة بالبحث الجغرافي^(٣) .

إن الدراسات الجغرافية وبالأخص جغرافية المدن تهتم بالتوزيع المكاني لأية ظاهرة على سطح الأرض ، إذ أن الزيادة في عدد السكان تؤدي إلى الزيادة في الطلب على الخدمات ومنها الخدمات التعليمية فتوزيع المؤسسات التعليمية في داخل المدينة على اختلاف أنواعها ومدى ملائمتها بالنسبة للكثافة السكانية تعد من الأمور المهمة التي أثار انتباه الكثيرين من المتمرسين في البحوث الجغرافية^(٤) ، وقد استخدمت خريطة (٢) موضح عليها قطاعات مدينة الحلة وأحيائها لتوضيح التوزيع المكاني لخدمات التعليم الابتدائي الأهلي في مدينة الحلة .

خريطة (٢)
قطاعات مدينة الحلة وأحيائها ٢٠٢٠



- (١) غازي سعدالله
العدد ٤ ، السنة
(٢) عبدالرزاق عبا
(٣) صلاح الدين
الاسكندرية ، ٩٧٦
(٤) بشير ابراهيم ال

المصدر : من عمل الباحثة بالاعتماد على GIS .

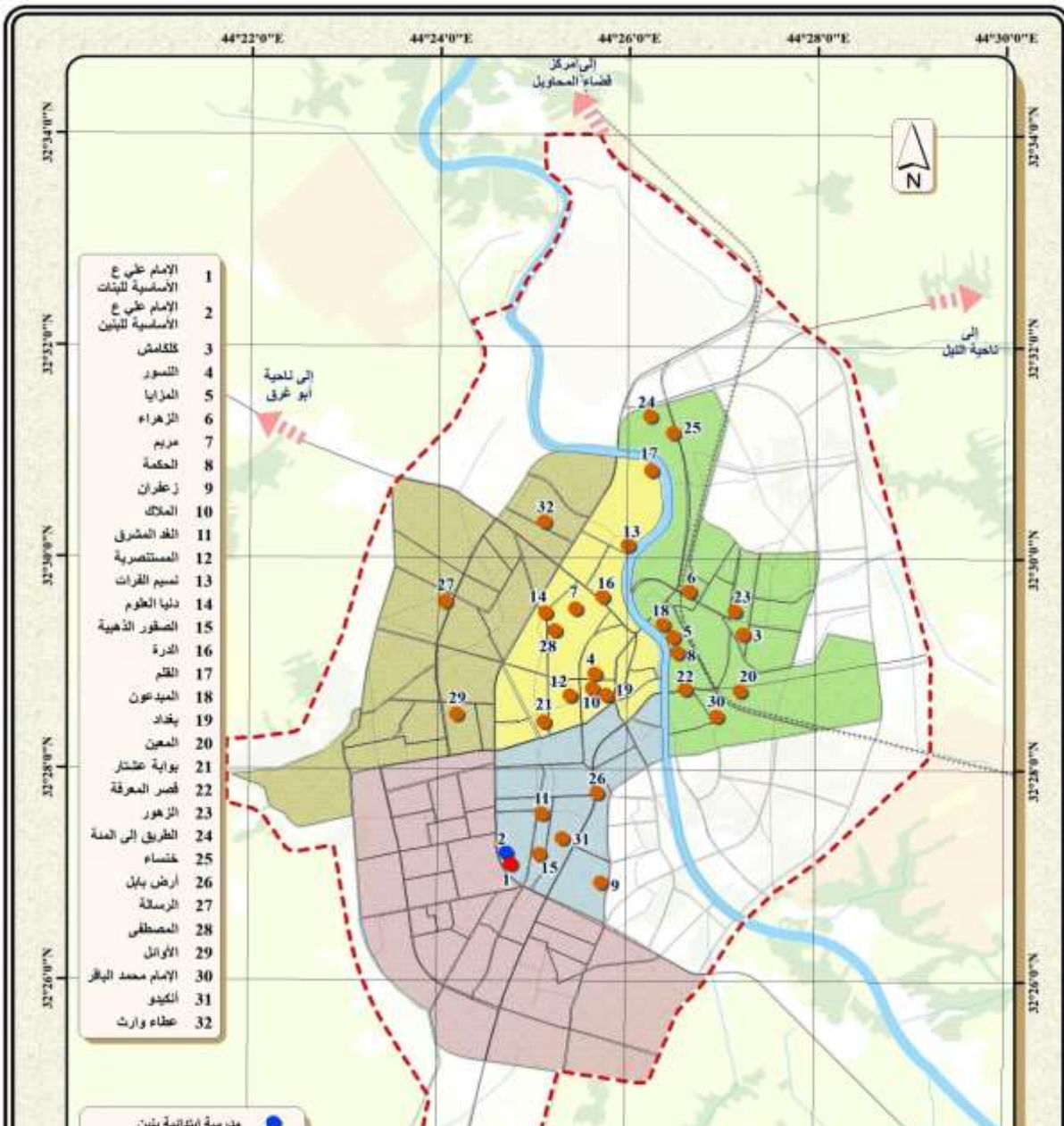
إن مدارس التعليم الابتدائي الاهلي في مدينة الحلة يتباين توزيعها من قطاع إلى آخر ومن حي سكني إلى آخر ، وكما يأتي :

مدارس التعليم الابتدائي الاهلي :

التعليم الابتدائي هو القاعدة العريضة التي تستند اليها المراحل التعليمية الأخرى ، وتعد من الركائز الأساسية لها^(٥) ، فإنها فترة العمر التكويني ذلك أن التلاميذ في هذه الفترة مهيين نفسياً ، ويتدربون على المعرفة والمهارات الفردية^(٦) .

والتعليم الابتدائي أيضاً هو صيغة تعليمية الهدف منها تزويد كل طفل مهما تفاوتت ظروفه الثقافية والاقتصادية والاجتماعية الحد الأدنى من المعارف والمهارات والاتجاهات الضرورية التي تمكنه من تحقيق ذاته وتلبية حاجاته وتهيئته للإسهام في تنمية المجتمع^(٧) ، وتقبل المدارس الابتدائية التلاميذ الذين بلغت أعمارهم (٦) سنوات ، ويسجل التلاميذ البالغة أعمارهم (٥) سنوات تم تسجيل ولادتهم في الشهر الأول من السنة ، خريطة (٣)

خريطة (٣)
 توزيع مدارس التعليم الابتدائي الاهلي في مدينة الحلة لعام ٢٠٢٠



(٥) فاضل
 New Delhi
 (٧) جنائن
 التربية للبنات

المصدر : من عمل الباحثة بالاعتماد على بيانات مديرية تربية بابل ، قسم التخطيط التربوي ، شعبة الاحصاء ، بيانات غير منشورة ، ٢٠٢٠ .

مدارس التعليم الابتدائي الأهلي حسب الأعوام (٢٠١٠ ، ٢٠١٥ ، ٢٠٢٠) :

١- مدارس التعليم الابتدائي الأهلي لعام ٢٠١٠ :

نلاحظ من جدول (١) أن مدارس التعليم الابتدائي الأهلي لعام ٢٠١٠ هي فقط (٢) مدرسة ابتدائية ، وعدد المباني هي (٢) بناية فقط ، منها (١) بناية للبنين ، و (١) بناية للبنات ، وقد احتل قطاع السلام مرحلة الصدارة اذ تحتوي على المدرستين مشكلة نسبة (١٠٠%) بالنسبة للقطاعات الأخرى ، أما باقي القطاعات كانت نسبتها (٠%) . وسوف تقتصر الكلام عن قطاع السلام في هذه الفترة لأن القطاع الوحيد الذي يحتوي على مدارس ابتدائية أهلية ، على حين تفقر القطاعات الأخرى إلى هذه الخدمة وهي كل من (الفردوس ، الفيحاء ، الفرات ، الزهور) .

جدول (١)

عدد المدارس الابتدائية حسب جنسها ونسبها في قطاعات المدينة لعام ٢٠١٠

اسم القطاع	عدد المدارس	النسبة المئوية	بنين	بنات	مختلط	عدد الملتحقين	نسبة الملتحقين المئوية
الفردوس	٠	٠	٠	٠	٠	٠	٠
الفرات	٠	٠	٠	٠	٠	٠	٠
الفيحاء	٠	٠	٠	٠	٠	٠	٠
السلام	٢	١٠٠	١	١	٠	٢٣٤	١٠٠
الزهور	٠	٠	٠	٠	٠	٠	٠
المجموع	٢	١٠٠	١	١	٠	٢٣٤	١٠٠

المصدر : من عمل الباحثة بالاعتماد على : مديرية تربية محافظة بابل ، شعبة الاحصاء التربوي ، بيانات غير منشورة ، ٢٠١١-٢٠١٠ .

٢- مدارس التعليم الابتدائي الأهلي لعام ٢٠١٥ :

نلاحظ من الجدول (٢) أن مدارس التعليم الابتدائي الأهلي في مدينة الحلة قد زادت عما كانت عليه في عام ٢٠١٠ ، حيث تم فتح مدارس أهلية جديدة في عام ٢٠١٥ ، وقد بلغ عدد المدارس الابتدائية الأهلية (١٠) مدارس مختلطة الجنس تتوزع بين ثلاثة قطاعات في الحلة اذ يحتل قطاع الفرات مرتبة الصدارة ويحتوي على اربع مدارس ابتدائية أهلية وشكل نسبة (٤٠%) من مجموع المدارس في المدينة يليه كل من قطاع الفردوس والفيحاء مشكلة نسبة (٣٠%) في كل منهما ، أما سائر القطاعات فلا وجود للمدارس الابتدائية الأهلية ، وبلغ عدد الملتحقين (٢٦٠٥) من مجموع الملتحقين في المدارس الابتدائية الأهلية .

وسيتم توزيع هذه الخدمة على حسب وجودها في كل من قطاع الفردوس والفرات والفيحاء ، وتتجاوز القطاعات الأخرى لعدم وجود هذه الخدمة فيه ، وهما كل من (السلام والزهور) .

جدول (٢)
 عدد المدارس الابتدائية حسب جنسها ونسبها في قطاعات المدينة لعام ٢٠١٥

اسم القطاع	عدد المدارس	النسبة المئوية	بنين	بنات	مختلط	عدد الملتحقين	نسبة الملتحقين المئوية
الفردوس	٣	٣٠	٠	٠	٣	١١٣٧	٤٤
الفرات	٤	٤٠	٠	٠	٤	٥٤٠	٢١
الفيحاء	٣	٣٠	٠	٠	٣	٩٢٨	٣٥
السلام	٠	٠	٠	٠	٠	٠	٠
الزهور	٠	٠	٠	٠	٠	٠	٠
المجموع	١٠	١٠٠	٠	٠	١٠	٢٦٠٥	١٠٠

المصدر : من عمل الباحثة بالاعتماد على : مديرية تربية محافظة بابل ، شعبة الاحصاء التربوي ، بيانات غير منشورة ، ٢٠١٥-٢٠١٦ .

٣- مدارس التعليم الابتدائي الأهلي لعام ٢٠٢٠ :

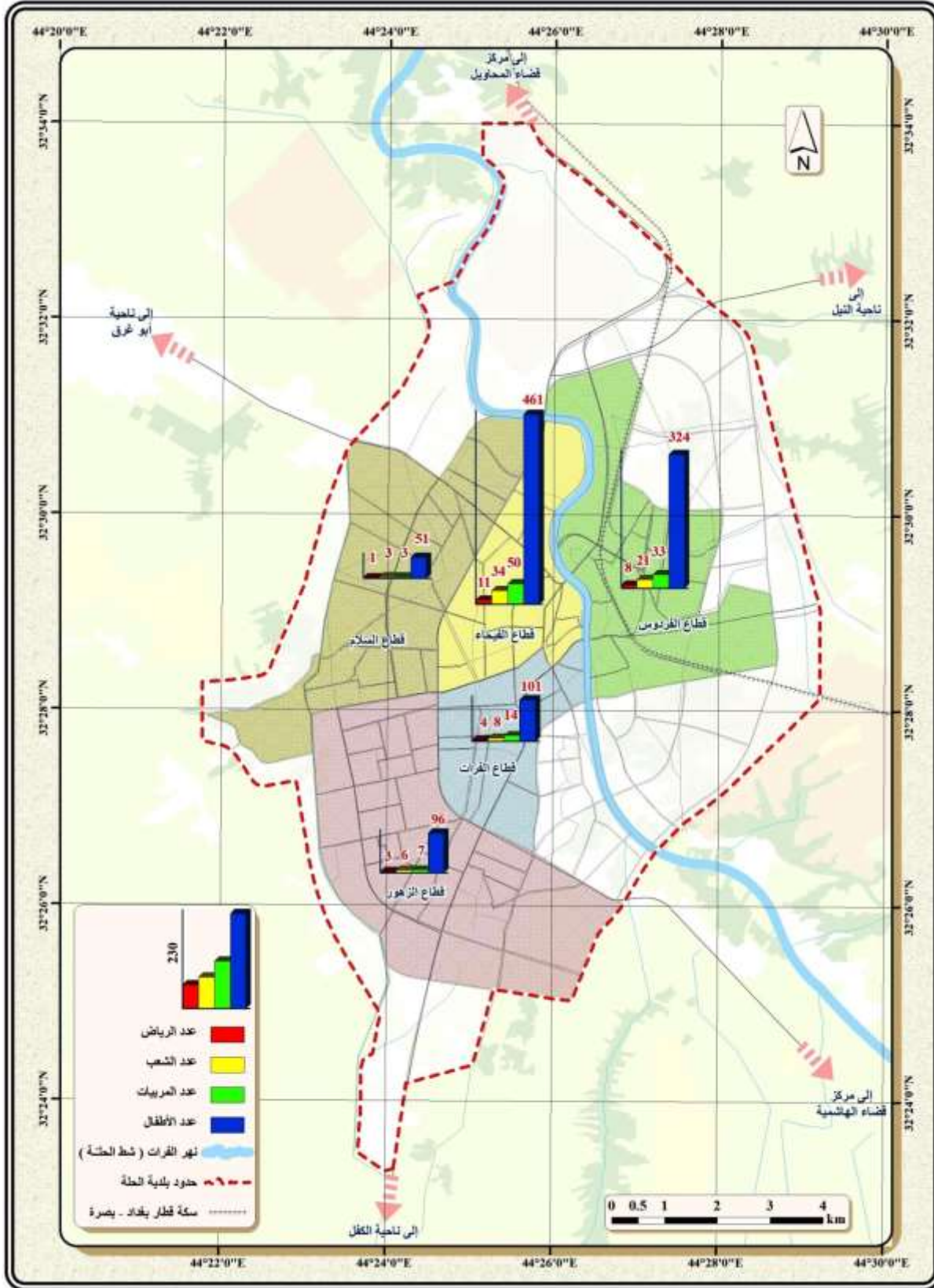
يتضح من الجدول (٣) وخريطة (٤) أن عدد مدارس التعليم الابتدائي الأهلي في سنة ٢٠٢٠ بلغ (٣٠) مدرسة مختلفة الجنس يتوزعون على (٣٠) شعبة ، وبلغ عدد التلاميذ الملتحقين (٦١٩٢) تلميذاً وتلميذة ، وقد بلغت نسبة قطاع الفردوس (٣٠%) من مجموع المدارس الابتدائية الأهلية ، وبلغت نسبة الفران (٢٠%) ، والفيحاء (٣٧%) ، والسلام (١٣%) ، أما قطاع الزهور فلا توجد فيه مدرسة ابتدائية أهلية وسنوضح توزيع هذه الخدمة في القطاعات بحسب وجودها ونهمل قطاع الزهور لعدم وجودها فيه .

جدول (٣)
 عدد المدارس الابتدائية بحسب جنسها ونسبها في قطاعات المدينة لعام ٢٠٢٠

اسم القطاع	عدد المدارس	النسبة المئوية	بنين	بنات	مختلط	عدد الملتحقين	نسبة الملتحقين المئوية
الفردوس	٩	٣٠	٠	٠	٩	٢١٢٠	٣٤
الفرات	٦	٢٠	٠	٠	٦	٩٠٦	١٥
الفيحاء	١١	٣٧	٠	٠	١١	٢٧٤٢	٤٤
السلام	٤	١٣	٠	٠	٤	٤٢٤	٧
الزهور	٠	٠	٠	٠	٠	٠	٠
المجموع	٣٠	١٠٠	٠	٠	٣٠	٦١٩٢	١٠٠

المصدر : من عمل الباحثة بالاعتماد على : مديرية تربية محافظة بابل ، شعبة الاحصاء التربوي ، بيانات غير منشورة ، ٢٠١٩-٢٠٢٠ .

خريطة (٤)
عدد المدارس الابتدائية الاهلية في مدينة الحلة لعام ٢٠٢٠



المصدر :

قطاع السلا
توزع
وبلغ عدد الذ
أما عدد الم
في المدينة

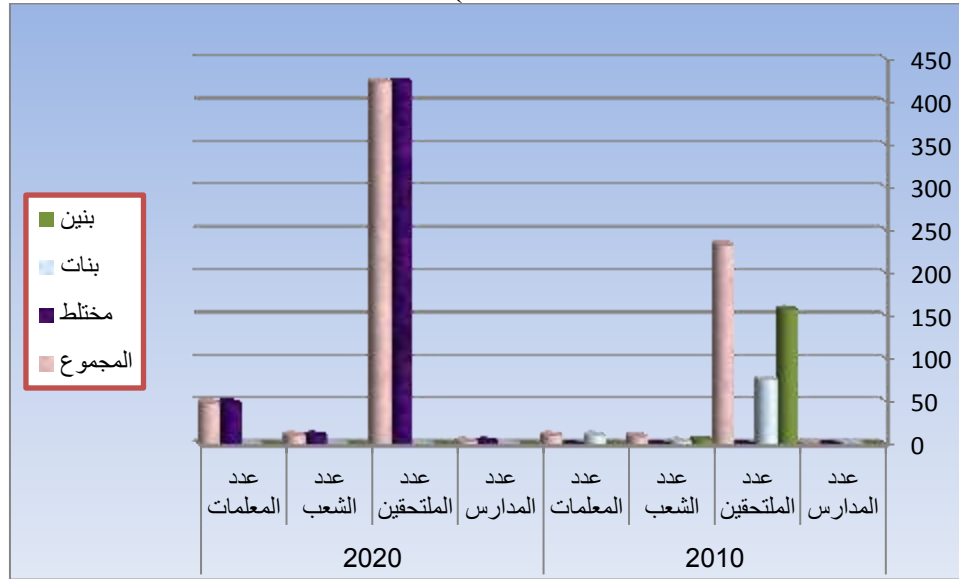
قطاع السلا
يحتو
يتوزعون عل
التعليم الابتد
الأهلية في

التوزيع المكاني لمدارس التعليم الابتدائي الاهلي في مدينة الحلة (٢٠١٠-٢٠٢٠)
 أ.م. د أميرة محمد علي حمزة الاسدي
 الباحثة: انوار حسين علوان

المجموع	مختلط	بنات	بنين	اسم القطاع	
٢	٠	١	١	عدد المدارس	قطاع السلام ٢٠١٠
٢٣٤	٠	٧٦	١٥٨	عدد المتحقين	
١٠	٠	٤	٦	عدد الشعب	
١١	٠	١١	٠	عدد المعلمات	
٤	٤	٠	٠	عدد المدارس	قطاع السلام ٢٠٢٠
٤٢٤	٤٢٤	٠	٠	عدد المتحقين	
١١	١١	٠	٠	عدد الشعب	
٤٩	٤٩	٠	٠	عدد المعلمات	

المصدر : من عمل الباحثة بالاعتماد على مديرية تربية محافظة بابل ، شعبة الاحصاء التربوي ، بيانات غير منشورة ، لعامي (٢٠٢٠ ، ٢٠١٠)

شكل (١)
 عدد المدارس الابتدائية الأهلية وعدد التلاميذ المتحقين والشعب والمعلمات في قطاع السلام لعامي (٢٠١٠ ، ٢٠٢٠)



المصدر : بالاعتماد على جدول (٥) .

قطاع الفردوس لعام ٢٠١٥ :

يضم هذا القطاع (٣) مدارس ابتدائية أهلية مختلطة الجنس ، أما عدد التلاميذ فبلغ (١١٣٧) تلميذاً وتلميذة يتوزعون على (٥٠) شعبة ، على حين بلغ عدد المعلمين في المدارس المختلطة (١٠٦) معلم ومعلمة ، وشكل هذا القطاع نسبة (٣٠%) من مجموع المدارس الابتدائية الأهلية ، على حين بلغ عدد المتحقين نسبة (٤٤%) من مجموع التلاميذ الكلي ، كما هو موضح في الجدول (٦) .

قطاع الفردوس لعام ٢٠٢٠ :

يضم هذا القطاع (٩) مدارس ابتدائية أهلية مختلطة الجنس ، أما عدد التلاميذ فيبلغ (٢١٢٠) تلميذاً وتلميذة ، منهم (١٣٤٣) للبنين ، و (٧٧٧) للبنات ، يتوزعون على (٩٧) شعبة ، وبلغ عدد المعلمين (١٧٩) معلماً ومعلمة ، وشكل هذا القطاع نسبة (٣٠%) من مجموع المدارس الابتدائية الأهلية ، على حين بلغ عدد المنتحقين نسبة (٣٤%) من مجموع المنتحقين في المدارس الابتدائية الأهلية ، كما هو موضح في الجدول (٦) .

جدول (٦)

عدد المدارس الابتدائية الأهلية وعدد التلاميذ المنتحقين والشعب والمعلمات في قطاع الفردوس لعامي (٢٠١٥ ، ٢٠٢٠)

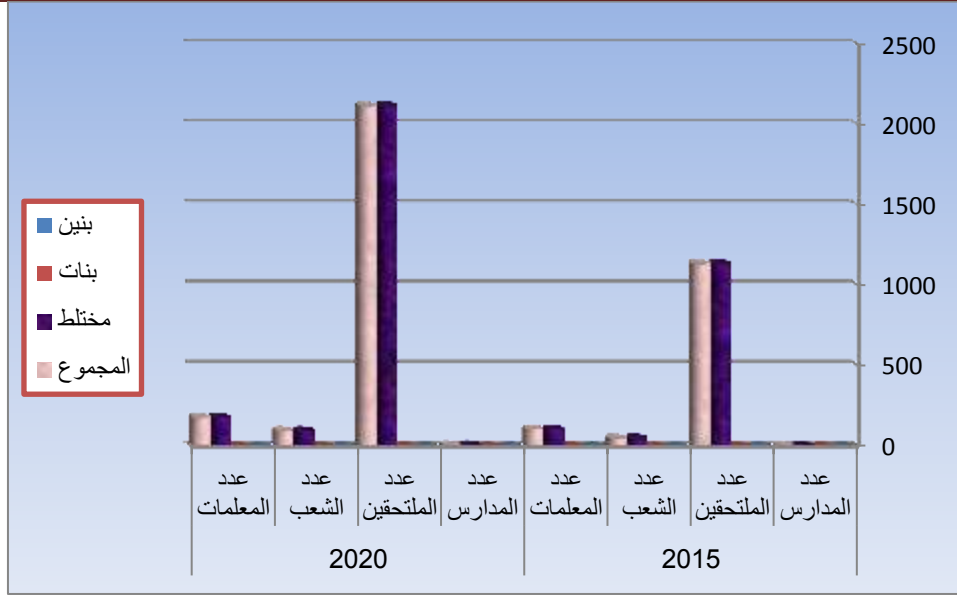
المجموع	مختلط	بنات	بنين	اسم القطاع	
٣	٣	٠	٠	عدد المدارس	قطاع الفردوس ٢٠١٥
١١٣٧	١١٣٧	٠	٠	عدد المنتحقين	
٥٠	٥٠	٠	٠	عدد الشعب	
١٠٦	١٠٦	٠	٠	عدد المعلمات	
٩	٩	٠	٠	عدد المدارس	قطاع الفردوس ٢٠٢٠
٢١٢٠	٢١٢٠	٠	٠	عدد المنتحقين	
٩٧	٩٧	٠	٠	عدد الشعب	
١٧٩	١٧٩	٠	٠	عدد المعلمات	

المصدر : من عمل الباحثة بالاعتماد على :

١- مديرية تربية محافظة بابل ، شعبة الاحصاء التربوي ، بيانات غير منشورة ، لعامي (٢٠١٥ ، ٢٠٢٠) .

شكل (٢)

عدد المدارس الابتدائية الأهلية وعدد التلاميذ المنتحقين والشعب والمعلمات في قطاع الفردوس لعامي (٢٠١٥ ، ٢٠٢٠)



المصدر : بالاعتماد على جدول (٦) .

قطاع الفرات لعام ٢٠١٥ :

توزعت (٤) مدارس ابتدائية أهلية مختلطة الجنس في قطاع الفرات ، بلغ عدد التلاميذ (٥٤٠) تلميذ وتلميذة ، بينما بلغ عدد الشعب (٢٨) شعبة ، وعدد المعلمين بلغ (٣٩) معلماً ومعلمة ، وشكل هذا القطاع نسبة (٤٠%) من مجموع المدارس الابتدائية الأهلية في المدينة ، على حين بلغ نسبة عدد المتحقين (٢١%) من مجموع التلاميذ المتحقين في المدارس الابتدائية الأهلية ، كما هو موضح في الجدول (٧) .

قطاع الفرات لعام ٢٠٢٠ :

يحتوي هذا القطاع على (٦) مدارس ابتدائية أهلية مختلطة الجنس ، بلغ عدد التلاميذ (٩٠٦) تلميذ وتلميذة ، وبلغ عدد الشعب (٣٣) شعبة ، أما عدد المعلمين فبلغ (٧٨) معلماً ومعلمة ، وشكل هذا القطاع نسبة (٢٠%) من مجموع المدارس الابتدائية الأهلية في المدينة ، على حين بلغ نسبة عدد المتحقين (١٥%) من مجموع التلاميذ المتحقين في المدارس الابتدائية الأهلية ، كما في جدول (٧) .

جدول (٧)

عدد المدارس الابتدائية الأهلية وعدد التلاميذ المتحقين والشعب والمعلمات في قطاع الفرات لعامي (٢٠١٥ ، ٢٠٢٠)

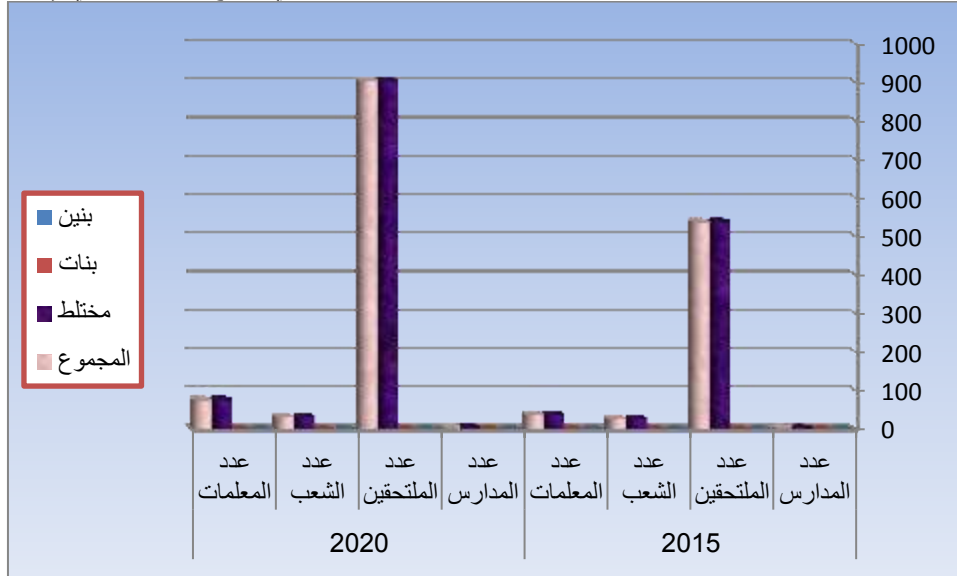
اسم القطاع	بنين	بنات	مختلط	المجموع
قطاع الفرات ٢٠١٥	عدد المدارس	٠	٠	٤
	عدد المتحقين	٠	٠	٥٤٠
	عدد الشعب	٠	٠	٢٨
	عدد المعلمات	٠	٠	٣٩
قطاع الفرات ٢٠٢٠	عدد المدارس	٠	٠	٦
	عدد المتحقين	٠	٠	٩٠٦
	عدد الشعب	٠	٠	٣٣
	عدد المعلمات	٠	٠	٧٨

المصدر : من عمل الباحثة بالاعتماد على :

١- مديرية تربية محافظة بابل ، شعبة الاحصاء التربوي ، بيانات غير منشورة ، لعامي (٢٠١٥ ، ٢٠٢٠)

شكل (٣)

عدد المدارس الابتدائية الأهلية وعدد التلاميذ الملتحقين والشعب والمعلمات في قطاع الفرات لعامي (٢٠١٥ ، ٢٠٢٠)



المصدر : بالاعتماد على جدول (٧) .

قطاع الفيحاء لعام ٢٠١٥ :

يحتوي هذا القطاع على (٣) مدارس ابتدائية أهلية مختلطة الجنس ، بلغ عدد التلاميذ (٩٢٨) تلميذ وتلميذة ، يتوزعون على (٤١) شعبة ، أما عدد المعلمين فبلغ (٨٤) معلماً ومعلمة ، وشكلت هذه المدارس الابتدائية نسبة (٣٠%) من مجموع المدارس الابتدائية الأهلية في المدينة ، على حين شكل عدد الملتحقين نسبة (٣٥%) من مجموع التلاميذ الكلي ، كما موضح في الجدول (٨) .

قطاع الفيحاء لعام ٢٠٢٠ :

يضم هذا القطاع (١١) مدرسة ابتدائية أهلية مختلطة الجنس ، وبلغ عدد التلاميذ (٢٧٤٢) تلميذ وتلميذة ، وعدد الشعب (١٣٠) شعبة ، أما عدد المعلمين فبلغ (٢١٥) معلماً ومعلمة ، وشكل هذا القطاع نسبة (٣٧%) من مجموع المدارس الابتدائية الأهلية في المدينة ، بينما بلغت نسبة الملتحقين (٢١٥) ملتحقاً من المجموع الكلي للمدارس الابتدائية الأهلية ، كما في الجدول (٨) .

جدول (٨)

عدد المدارس الابتدائية الأهلية وعدد التلاميذ الملتحقين والشعب والمعلمات في قطاع الفيحاء لعامي (٢٠١٥ ، ٢٠٢٠)

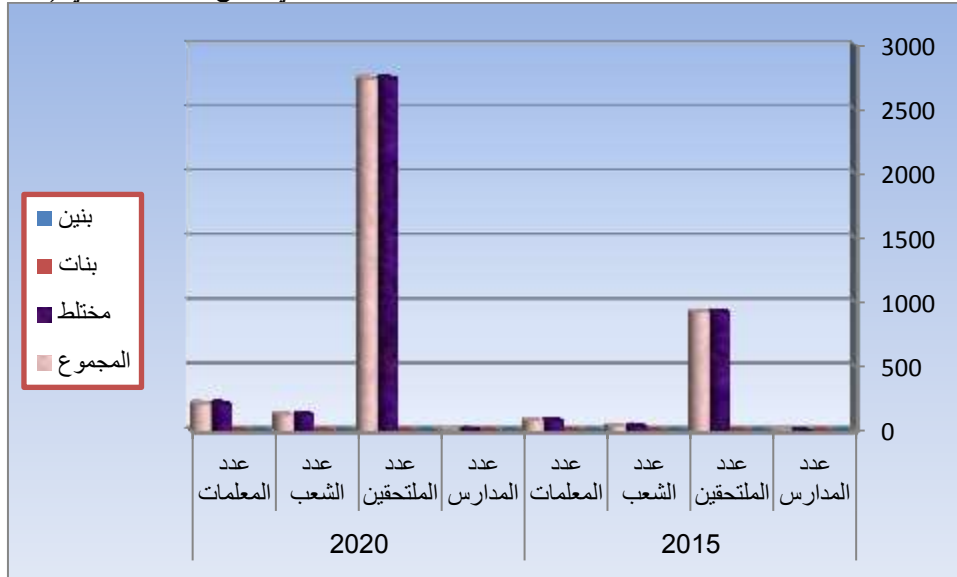
اسم القطاع	بنين	بنات	مختلط	المجموع
قطاع الفيحاء ٢٠١٥	عدد المدارس	٠	٠	٣
	عدد الملتحقين	٠	٠	٩٢٨
	عدد الشعب	٠	٠	٤١
	عدد المعلمات	٠	٠	٨٤
قطاع الفيحاء ٢٠٢٠	عدد المدارس	٠	٠	١١
	عدد الملتحقين	٠	٠	٢٧٤٢
	عدد الشعب	٠	٠	١٣٠
	عدد المعلمات	٠	٠	٢١٥

المصدر : من عمل الباحثة بالاعتماد على :

١- مديرية تربية محافظة بابل ، شعبة الاحصاء التربوي ، بيانات غير منشورة ، لعامي (٢٠١٥ ، ٢٠٢٠)

شكل (٥)

عدد المدارس الابتدائية الأهلية وعدد التلاميذ الملتحقين والشعب والمعلمات في قطاع الفيحاء لعامي (٢٠١٥ ، ٢٠٢٠)



المصدر : بالاعتماد على جدول (٨)

الاستنتاجات:

- ١- قلة المدارس الحكومية وريادة الخدمات فيها مع ازدياد أعداد السكان أدى إلى انتشار المدارس الابتدائية الأهلية في المدينة والتي ساعدت على استيعاب الأعداد المتزايدة من المنتج العلمي .
- ٢- وجود مستثمرين تتولد لديهم الرغبة للاستثمار في المجال التعليمي بالإضافة إلى حرص العديد من الأهالي في رفع المستوى التعليمي لأبنائهم من أجل الحصول على تعليم أفضل مما ساعد على زيادة أعداد المدارس الأهلية في المدينة .

٣- إن جميع المدارس الابتدائية الأهلية في المدينة تتوزع بشكل عشوائي من دون تخطيط ذلك بحسب رغبة المستثمرين ومستوى الحالة الاقتصادية لهم .

٤- نقص كبير في مساحات المدارس الابتدائية الاهلية والحاجة إلى ملاعب لانواع الرياضات كافة ، إذ أن أغلب هذه المدارس هي عبارة عن مساكن تم تنظيمها ، وأنها تتصف بصغر المساحة وأن أهمية الملاعب توازي أهمية المواد العلمية في التعليم .

التوصيات:

١- الاهتمام بمدارس التعليم الحكومي ومعالجة مشاكلها بوصفها الركيزة الأساسية للعملية التربوية لكونها تستقبل كافة طبقات المجتمع كافة لبناء أجيال متعلمة ومن مختلف الشرائح .

٢- الاهتمام بأبنية المدارس الابتدائي الاهلي بوصفها مؤسسات مساندة للتعليم الحكومي وذلك من خلال توفير أراضي ذات مساحات كافية لانشاء مؤسسات تعليمية أهلية وفق المواصفات والمعايير العالمية .

٣- اعادة النظر بالتوزيع المكاني لخدمات التعليم الأهلي في المدينة على مستوى الأحياء السكنية لأنها موزعة بشكل عشوائي مما أدى إلى وجود فائض في أحياء ونقص في أحياء أخرى .

٤- ينبغي على الجهات المعنية النظر إلى الزيادة النوعية في أعداد المدارس الابتدائية الأهلية في مدينة الحلة على حساب زيادة الكمية .

المصادر:

- ١- غازي سعدالله اسماعيل ، التخطيط الاقليمي للخدمات التعليمية وفق اسلوب الخارطة المدرسية ، مجلة دراسات للأجيال ، العدد ٤ ، السنة السابعة ، ١٩٨٧ ، ص ٣٤٩ .
- ٢- عبدالرزاق عباس حسين ، الاطار النظري للجغرافية ، مطبعة الإيمان ، بغداد ، ١٩٧٠ ، ص ١٦ .
- ٣- صلاح الدين علي الشافي ، الجغرافية دعامة التخطيط ، سلسلة الكتب الجغرافية رقم ١٣ ، منشأة المعارف ، الاسكندرية ، ١٩٧٦ ، ص ٣٨ .
- ٤- بشير ابراهيم الطيف وآخرون ، خدمات المدن دراسة في الجغرافية التنموية ، الطبعة الاولى ، ٢٠٠٩ ، ص ١١١ .
- ٥- عباس فاضل السعدي ، التقدير الكمي والنوعي للخدمات التعليمية في العراق ، مجلة دراسات الأجيال ، العدد الأول ، السنة العاشرة ، بغداد ، ١٩٩٠ ، ص ٢١٠ .

6- S.A. Salim basha and digumartibhaskareao , methods of teaching geography , new Delhi 2004 , P.188 .

٧- جنائن حسن حسين بصي ، تحليل جغرافي لواقع مدارس التعليم الأهلي في مدينة النجف ، رسالة ماجستير ، كلية التربية للبنات ، جامعة الكوفة ، ٢٠٢٠ ، ص ٥٥ .