

الذكاء الاجتماعي لدى طلبة الجامعة

الباحث: محمد عبودي عباس

أ.د. علي حسين مظلوم المعموري

algopory74@gmail.com

جامعة بابل/ كلية التربية للعلوم الإنسانية

ملخص البحث: استهدف البحث الحالي التعرف على الذكاء الاجتماعي لدى طلبة الجامعة والفروق ذات الدلالة الاحصائية وفقاً لجنس الطلبة وتخصصهم ولتحقيق تلك الاهداف قام الباحثان بتبني مقياس (Silvera, 2001) للذكاء الاجتماعي, وبعد التحقق من صدق المقياس وثباته طبق على عينة بلغت (400) طالب وطالبة من طلبة جامعة القادسية, وقد اشارت نتائج البحث الى تمتع طلبة الجامعة بالذكاء الاجتماعي. وعدم وجود فروق وفقاً لجنس الطلبة وتخصصهم الدراسي. وان هناك تفاعلاً لا ترتيبياً بين الجنس والتخصص، لصالح الاناث من التخصص العلمي, وللذكور من التخصص الانساني

الكلمات المفتاحية: الذكاء الاجتماعي, طلبة الجامعة.

The research aimed to identify the social intelligence of university students and the differences of statistical significance according to sex and academic field. To achieve these aims, the researchers adopted the prepared by Silvera (2001) scale. After verifying the validity and reliability of the scale, it was applied to a sample of (400) male and female students from the faculties of the University of Qadisiyah. after the statistical processing of the data shows that the university students enjoy social intelligence and that there is a non-ordered interaction between sex and academic field, in favor of females from the scientific field, and males from the human field,

key words: social intelligence, university students.

مشكلة البحث: يرى علماء النفس التربوي ان اغلب المشكلات التعليمية التي يتعرض لها الطلبة الجامعيين ترتبط بقلة اكتسابهم المهارات الاجتماعية السلوكية التعليمية , فهم يؤكدون ان افتقار الطلبة للذكاء الاجتماعي يسهم في ضعف كفاءتهم في التعليم وتدني مستوى تحصيلهم وانخفاض وتفاعلهم داخل الصف. (الدادا, ٢٠٠٨, ص٨) ومن الممكن ان يؤدي ضعف الذكاء الاجتماعي عند الفرد الى تعرضه للاضطرابات النفسية الخطيرة كالإكتئاب والاضطرابات في العلاقات الشخصية اذ ان الذكاء الاجتماعي احد المحددات الاساسية للصحة النفسية (الخرجي والعزي, ٢٠١٠: ٣٢٢). لذلك اهتم الباحث بدراسة هذا الموضوع والتعرف على ابعاده وما يمتلكه طلبة الجامعة من مستويات للذكاء الاجتماعي والتعرف على الفروق بينهم بحسب جنس الطالب وتخصصه الدراسي ومن خلال الاجابة على الاسئلة التالية :-

- ١- هل يتمتع طلبة الجامعة بالذكاء الاجتماعي لدى طلبة الجامعة؟
- ٢- هل هناك فروق في الذكاء الاجتماعي وفقاً لجنس الطلبة وتخصصهم الدراسي؟

اهمية البحث:

تتجلى اهمية الذكاء الاجتماعي وما له من دور ايجابي في السيطرة على محيط الفرد الذي اشتدت فيه الصراعات داخل المجتمع وبين المجتمعات الاخرى وما يتطلبه هذا من قدرات على ادارة المواقف والاحداث والتحكم والتسامي بها نحو الرقي داخل الفرد ومع الاخرين , قال تعالى ((وَالْكَافِرِينَ الْغَيْظُ وَالْعَافِينَ عَنِ النَّاسِ وَاللَّهُ يُحِبُّ الْمُحْسِنِينَ)) (ال عمران: ايه ١٣٤). (المغازي, ٢٠٠٣, ص٢٠) لذلك يعد الذكاء الاجتماعي من المحركات الرئيسية التي تزود الافراد بالسمات الايجابية والعلاقات الجيدة مع الاخرين والاداء الفاعل لكونه يمتلك مظاهر متعددة مثل: (التوافق الاجتماعي , والكفاءة الاجتماعية , والنجاح الاجتماعي , والحكم الصحيح على السلوك الانساني) , إذ ان الفرد يقضي معظم حياته مع الاخرين , فالحساسية تجاه ما يفكر ويشعر به الاخرين , والقدرة على تحديد الصعوبات في العلاقات الشخصية تكون هي المواهب الاساسية في العلاقات بين الافراد. (يوسف ومصطفى, ١٩٨٤, ص٢٩٩) فالفرد الذي لديه ذكاء اجتماعي عالي تكون لديه القدرة على ادارة الذات , وتحفيز طاقاته وهذا بدوره يعزز ذكائه الاجتماعي ليصبح اكثر فاعلية. (Jordan and Ashkanasy, 2006, P.322).

ثالثاً : اهداف البحث :-

يستهدف البحث الحالي التعرف الى :

- ١- الذكاء الاجتماعي لدى طلبة الجامعة.

٢- دلالة الفروق الاحصائية في الذكاء الاجتماعي لدى طلبة الجامعة تبعاً لمتغيرات الجنس (ذكور – اناث) , والتخصص الدراسي (علمي – انساني).

رابعا : حدود البحث :-

يتحدد البحث الحالي بطلبة جامعة القادسية وللتخصصيين (العلمي – الانساني) ولكلا الجنسين (ذكور – اناث) للعام الدراسي (٢٠١٩ – ٢٠٢٠م) وللدراسة الصباحية فقط.

خامسا / تحديد المصطلحات :-

١- ثورندايك (Thorndike, 1920) :- بانه " القدرة على فهم الاخرين , والتفاعل معهم , من خلال نجاح العلاقات الاجتماعية". (حامد, ١٩٨٤, ص٢٢٥)

٢- جاردنر (Gardiner, 1995) بانه " القدرة على ادراك الحالات المزاجية للآخرين والتمييز بينها وادراك نواياهم ودوافعهم ومشاعرهم , ويتضمن ذلك الحساسية لتغيرات الوجه والصوت والايحاءات , كذلك القدرة على التمييز بين المؤشرات المختلفة التي تعتبر هاديات للعلاقات الاجتماعية مع القدرة على الاستجابة المناسبة بما يسمح بالتأثير بالآخرين". (Gardiner, 1995, P.227)

٣- سيلفيرا واخرون (Silvera et al. , 2001) : بانه " قدرة الفرد ومهارته على فهم سلوك الاخرين في المواقف الاجتماعية المختلفة , ومدى وعيهم في معالجة المعلومات والاستجابة المناسبة بما يسمح بالتأثير بالآخرين". (Silvera, 2001, P.156) وقد تبنى الباحث في بحثه الحالي تعريف (Silvera et al. , 2001) للذكاء الاجتماعي تعريفا نظريا.

ويعرف الباحث الذكاء الاجتماعي اجرائيا : بانه الدرجة الكلية التي يحصل عليها المستجيب عند استجابته على مقياس الذكاء الاجتماعي.

ثانيا / الذكاء الاجتماعي Social Intelligence :-

مفهوم الذكاء الاجتماعي : ان موضوع الذكاء الاجتماعي من المواضيع المهمة في مجال علم النفس ويعتبر اهتمام علماء النفس بدراسته دليل على اهمية هذا النوع من الذكاء لدى الفرد, وان الذكاء الاجتماعي بكونه سلوك يمكن ملاحظته وممارسة اديياته , فيمكن القول ان فلانا ذكي اجتماعياً وفلان ليس ذكياً اجتماعياً , حيث ان الشخص بذكائه الاجتماعي وقدرته على احداث انطباع معين لدى الافراد الاخرين وما يميزه من سلوكيات اجتماعية ناجحة ومرغوب بها في المجتمع. وان الذكاء الاجتماعي هو امكانية الشخص على التخلص من المواقف الحياتية المحرجة ويتمثل في قدرته الشخص على اقناع من حوله والقدرة على التكيف معهم , ويتمثل هذا في التخطيط الجيد لبلوغ الاهداف الشخصية..(غباري وابو شعيرة, ٢٠١٠, ص٢٠١) ويؤكد (الداهري , ٢٠٠٠) بان الذكاء الاجتماعي يرتبط بالتوافق الاجتماعي , وان قدرة الفرد على فهم الافراد الاخرين والقدرة على التصرف السليم في المواقف الاجتماعية المختلفة هو جانب ادراكي , فالتوافق هو نتاج عوامل عقلية ووجدانية واجتماعية. (المغازي, ٢٠٠٣, ص٩٠)

مكونات الذكاء الاجتماعي : لقد رأى ثورندايك (Torndike) بان الذكاء مكون من خليط من المكونات المستقلة والتي تتجمع في ثلاثة مجالات وهي :-

١- الذكاء العياني (الشيئي) وهو الذي يشمل القدرات التي تعالج الاشياء المادية و العلمية , وهي التي يعتمد عليها في اداء الاعمال الفنية والميكانيكية مع استخدام الآلات والاجهزة.

٢- الذكاء المجرد: يشمل القدرات العقلية التي تعالج الالفاظ والعمليات الرمزية المختلفة.

٣- الذكاء الاجتماعي:يشمل القدرات المستخدمة في تحديد كفاءة علاقة الفرد بالافراد وحسن تكيفه مع الظروف الاجتماعية المختلفة (Thorndike, 1920, P.227 – 235)

كما اوضح جيلفورد (Gilford) في نموذج بناء العقل تصنيفه للعوامل في شكل ثلاثي الابعاد , وهي بعد العمليات العقلية, وبعد المحتويات, وبعد النواتج, وهي موضحة كما يلي :

• والتذكر , والتفكير التقاربي , والتفكير التباعدي , والتقويم

- **بعد المحتويات** : يرتبط هذا البعد بالمادة المتضمنة في المشكلة التي ينشط فيها عقل الانسان , وان ما يرتبط بهذا البعد , يميز جيلفورد بين خمسة انواع من المحتويات وهي:-
 - ١- **المحتوى البصري** : هو نوع من الانشطة العقلية التي تكون فيها المادة او المعلومات التي يعالجها العقل ترتبط بالإدراك البصري , مثل الأشكال البصرية او صورها المتخيلة.
 - ٢- **المحتوى السمعي** : هو نوع من الانشطة العقلية التي ترتبط فيها المعلومات بالإدراك السمعي , او بالاستئارة السمعية المباشرة , او بصورها المتخيلة.
 - ٣- **المحتوى الرمزي** : وهو يتعلق بالمعلومات التي تتكون في شكل مجرد او على صورة غير عيانية , او حسية , وهو يتكون من حروف او رموز او ارقام وقد ظهر بصورة اساسية في المشكلات العددية , واللفظية , وعندما لا يكون التركيز موجهاً على معانيها.
 - ٤- **المحتوى السيماتي (محتوى المعاني)**: هو يرتبط بالأفكار والمعاني التي تحملها الالفاظ ودلالاتها.
 - ٥- **المحتوى السلوكي** : وهو يمثل نوع من المعلومات التي تتعلق بسلوك الآخرين , وحالاتهم النفسية والتي تظهر في حركاتهم التعبيرية وقدرات المحتوى السلوكي هذه هي التي اعتبرها جيلفورد قدرات الذكاء الاجتماعي من حيث تركيزها على التفاعل مع الآخرين.
- بعد النواتج** : وهو يتعلق بنوع الشيء الذي ينص عليه نشاط الانسان العقلي , بغض النظر عن نوع العملية العقلية , او محتوى المشكلة والنواتج هي (الوحدات , والفئات , والعلاقات , والمنظومات , والتحويلات) (جابر, ١٩٩٧, ص٢٠٩ - ٢٣٤)
- ويرى الباحث ان القدرات في هذا المجال السلوكي من انموذج (جيلفورد) يمكن ان توصف بانها الذكاء الاجتماعي الذي يساعدنا في فهم سلوك الافراد الآخرين وفهم سلوكنا اتجاههم.
- بينما توصل مارلو (Marlowe) الى ان الذكاء الاجتماعي يتكون من مكونين هما:-

الاول: الاداء الاجتماعي : يمثل السلوك في المواقف الاجتماعية ومن طبيعته المنفعة المتبادلة.

الثاني: الكفاءة الاجتماعية :- وهي تمثل القدرة الخاصة للشخص على التعامل مع الآخرين وبطريقة ملائمة , أي هي القدرة في التصرف بشكل فعال اجتماعياً.

ويؤكد مارلو ان الكفاءة الاجتماعية تتكون من ثلاث مكونات هي:-

- ١- **الفعالية الذاتية الاجتماعية** وتعني الشعور بالثقة والتمكن من النجاح في التفاعلات الاجتماعية.
 - ٢- **المهارات الاجتماعية** وهي تتكون من عنصرين , وهما المهارات السلوكية والمعرفة الاجتماعية.
 - ٣- **الاهتمام الاجتماعي** وهو مرتبط بالدافع الذي يوجه السلوك الى الهدف , وهو يعكس اهتمام الفرد بالهدف واهتمام الناس به.
- (Marlowe, 1984,P.15)

مظاهر الذكاء الاجتماعي: ان الذكاء الاجتماعي يمثل الشعور الحقيقي للتعاطف والاهتمام ببعضنا البعض وهو يعتبر اداة مناسبة لتبادل المعرفة من شخص الى اخر من خلال تحديد هويتنا الفردية لتمتد لأكثر من انفسنا لكي تكون جزءاً من الآخرين , وكذلك يحدد الذكاء الاجتماعي اتجاهات ورغبات ومشاعر الافراد الآخرين والعمل معهم , كما ان لصاحبه القدرة على العمل بفاعلية , عكس الفرد الذي لا يتمتع بالذكاء الاجتماعي. (الخفاف, ٢٠١١, ص٤٦)

أ- المظاهر العامة للذكاء الاجتماعي:-

- ١- **التوافق الاجتماعي**: ويقصد به السعادة مع الآخرين والالتزام بأخلاقيات المجتمع والامثال لقواعد الضبط الاجتماعي وتقبل التفاعل الاجتماعي السليم.
- ٢- **الكفاءة الاجتماعية**: تتمثل في الكفاح الاجتماعي وبذل الجهد لتحقيق الرضا في العلاقات الاجتماعية وتوازن الفرد وبيئته الاجتماعية والوصول الى اشباع حاجاته الاجتماعية والشخصية.
- ٣- **الهوية الاجتماعية**: وهي قدرة الفرد على الاحتفاظ بذاتيته وان يعيش احساس النظام الاجتماعي للآخرين , أي ان يكون جزءاً من مجموعة دون ان يفقد هويته.

- ٤- الضبط الذاتي: انه الحصول على صور ملائمة تمثل الضبط الاجتماعي بالتصرف بطريقة مسؤولة اجتماعيا.
٥- المقارنة الاجتماعية: تتم عبر مسابرة الاخرين واطهار مستوى عال من المكانة الاجتماعية.
٦- توزيع المصادر الاجتماعية: وتمثل قدرة الفرد في حصوله على مصادر السعادة والنصح والصدقة والقبول الاجتماعي.
(Ford, 1983, P.196 – 206)

النظريات التي فسرت الذكاء الاجتماعي :

اولا / نظرية العوامل المتعددة لثورندايك (١٩٢٠) : اكدت على ان الذكاء الاجتماعي يختلف عن الانواع الاخرى التقليدية من الذكاء. (Foley, etal, 1971, P.1123) ، فقد عرفه بانه (القدرة على ادراك العلاقات الاجتماعية ، وفهم الاخرين ، والتعامل معهم ، وحسن التصرف في المواقف الاجتماعية، مما يؤدي الى التوافق الاجتماعي ونجاح الفرد في حياته الاجتماعية). (حامد، ١٩٨٤، ص٢٢٥) وإن الفرد لا يمتلك قدرة ذكائية واحدة (جابر، ١٩٨٤، ص١٢٥)

وقدم ثورندايك تصنيفاً ثلاثياً للذكاء وكما يأتي :-

- ١- الذكاء المجرد (Abstract Intelligence) : وهو يمثل قدرة الفرد على فهم ومعالجة المعاني والرموز ، والارقام ، والالفاظ المجردة ، والانشطة الخاصة وتمثل جميعها علاقات تمتد من المستوى البسيط الى المستوى المعقد.
 - ٢- الذكاء الميكانيكي (Mechanical Intelligence) : ويمثل هذا النوع من الذكاء قدرة الفرد على الفهم ، والاكتمساب والاتقان ، ومعالجة المهارات العملية اليدوية الجسمية ، او العيانية وابتكارها من خلال تعلم الكتابة على آلة الطباعة ، او تصليح المعدات وغيرها من باقي الاعمال اليدوية.
 - ٣- الذكاء الاجتماعي (Social Intelligence): وهو يمثل قدرة الفرد على فهم الناس ، والمواقف الاجتماعية المختلفة ، والتعامل السليم مع الافراد الاخرين ، وامتلاك القدرة على تقييم اعمال الاخرين ، وادراك اهدافهم التي يرغبون في الوصول لها. (الشيخ، ١٩٨٢، ص٤٩) واذاف ثورندايك على ان انواع الذكاء الثلاثة قد لا تكون متفقة مع بعضها فربما يحقق الفرد نجاحا نظريا ولكنه يخفق في اقامة علاقات اجتماعية، وقد يكون لديه قدرات عقلية متوسطة ، ولكنه يحقق نجاحاً كبيراً وباهراً في فهم الاخرين. (سيفان، ١٩٩٨، ص٣٠)
- ثانياً/ الاتجاه المعرفي - نظرية بياجيه (١٩٣٦):

يعد اصحاب المنظور المعرفي ان اكتساب المعرفة والقيم ناتج من محاولة الفرد تحقيق التوازن في علاقاته الاجتماعية وقدراته العقلية (ابو مغلي وعبد الحافظ، ٢٠٠٢ : ص ٩٥). كما ويؤكد بياجيه ان الذكاء ينبغي ان يعالج في ضوء ثنائية مينة، فان له طبيعة ومنطقية في ان واحد، فهو يعتبر ان مخ الانسان هو مصدر النشاط العقلي وهو جزء حي من كائن حي، يشترك مع بقية الاعضاء في خصائصه العامة بالرغم من ان لكل منها تنظيم يختلف عن غيره من الاعضاء، وما يميز نظرية بياجيه انها اكدت على الاعتماد المتبادل بين الكائن الحي وبيئته التي يعيش فيها، وان الكائن الحي والبيئة دائماً في حالة تفاعل مستمر، فضلاً عن وجود حالة التوازن بينهما. (قطامي، ٢٠٠٥: ص ٨٥) ويكشف الاتجاه المعرفي عن دور الوعي والادراك والاطار المعرفي في بناء القيم، وان القوانين والقواعد هي ليست جامدة، بل انها مرنة وقابلة للتغيير، لذلك فإن الطفل لا يحتاج الى الكبار في تطوير القيم، وانما يحتاج الى التفاعل مع الاخرين، لذلك ربط بياجيه النمو الخلفي بالنمو العقلي مع العمر الزمني. وقدم بياجيه نوعين من القيم لدى الفرد وهي:

- ١- القيم الموضوعية (التبعية): وفيها يحكم الفرد على سلوك الاخرين عن طريق النتائج، حيث انه لا ينتبه الى القصد أو النية، وعادة ماتكون من سن (٦ – ٨) سنوات، فإن الطفل هنا يكون مقيد بتعاليم الكبار.
- ٢- القيم الاستقلالية: وفيها ينتبه الفرد للقصد والنية وراء السلوك، ولا يعتمد الطفل في تطوير قيمه على الكبار، بل يعتمد على التفاعل مع اقرانه (محي الدين وعبدالرحمن، ١٩٨٨: ص ١٢٢).

خامساً / نظرية الذكاءات المتعددة لجاردنر (١٩٨٣) (Multiple Intelligences Theory):

وتضمنت نظرية جارندر في الذكاء جانبيين رئيسيين توصل اليهما من خلال ابحاثة عبر الثقافة ، الاول ان الذكاء ليس مكون احادي متجانس . ثم انه لا يوجد ذكاء واحد بل يوجد عدد من انواع الذكاءات والثاني : فهو ان انواع الذكاء تتفاعل فيما بينها ، ومع الاستقلال لكل نوع منها فهي تعمل معا لتؤدي مهام الحياة المختلفة. (جاردنر، ١٩٩٣، ص٢١) وقد قدم جارندر في هذه النظرية سبعة انواع من الذكاء ثم اضاف اليها نوعاً ثامناً في عام (١٩٩٩) يعرف بـ(الذكاء الطبيعي) ضمن مراجعته لنظريته في كتابه (مراجعة الذكاء) الذكاءات المتعددة للقرن الحادي والعشرين فأصبحت الذكاءات المكونة للنظرية هي كما يلي : (الذكاء اللغوي ، الذكاء المنطقي الرياضي، الذكاء الموسيقي، الذكاء المكاني ، الذكاء الجسمي الحركي، الذكاء الشخصي ، الذكاء الاجتماعي الذكاء

الطبيعي) ثم افترض وجود الذكاء التاسع واطلق عليه اسم الذكاء الوجودي. وقد قدم جاردينر الذكاء الاجتماعي في نظريته الذكاءات المتعددة تحت اسم (ذكاء العلاقات المتبادلة بين الأشخاص) حيث نظرته الى الذكاء الاجتماعي كانت على انه مفهوم واسع نسبياً ويشمل عدداً من القدرات اهمها هي:-

- أ- القدرة على استشفاف المشاعر والدوافع والحالة المزاجية والنفسية للآخرين.
 - ب- القدرة على بناء العلاقات النابعة مع الآخرين والعمل كعضو فاعل مع الفريق.
 - ج- القدرة على ابداء التعاطف مع الآخرين. (القدوة، ٢٠٠٧، ص ١٤)
- ساسداً / نظرية ستيرنبرغ الثلاثية: اطلق ستيرنبرغ (Sternberg) في عام (١٩٨٤) على هذه النظرية الثلاثية اسم الذكاء البشري، وصنف الذكاء البشري فيها الى ثلاث مكونات اساسية هي:

- ١- المكون البيئي (Contextual) وهو يرتبط بالبيئة الخارجية للفرد ويندرج تحته كل من الذكاء الاجتماعي، والذكاء العملي.
- ٢- المكون العاملي (Componential) واطلق عليه بعد المكونات، وهو يرتبط بالبيئة الداخلية للفرد، ويحتوي على القدرات المرنة (Fluid)، كالاستقرار، والاستدلال، والقدرات المتبلورة (Crystallized) مثل المعرفة.
- مكون الخبرة (Experiential) ويرجع الذكاء في هذا المكون الى خبرة الفرد، ويشمل القدرة على التعامل مع المستجدات (Novelty) وايضا القدرة على معالجة المعلومات ألياً، وينطبق هذا المكون على البيئتين الداخلية والبيئة الخارجية للفرد. (ادهام، ٢٠٠٨، ص ٣١ - ٣٢)

منهجية البحث واجراءاته

يتضمن هذا الفصل عرضاً للإجراءات التي اتبعتها الباحثة لتحقيقاً لأهداف البحث بدءاً من وصف المجتمع واسلوب اختيار العينة واجراءات بناء اداة البحث واجراءات التطبيق.

اولاً- منهج البحث:

إن منهج البحث المتبع في هذا البحث هو المنهج الوصفي الارتباطي في عملية جمع المعلومات وتحليلها لملائمة هذا المنهج موضوع البحث الحالي

ثانياً- مجتمع البحث:

"يعرف المجتمع بانه جميع مفردات أو وحدات الظاهرة موضوع الدراسة" (زيتون، ٢٠٠٥: ١٣٨) و تم جمع المعلومات الخاصة بالمجتمع الاصلي والذي يتضمن جميع طلبة جامعة القادسية المستمرين في الدراسة الصباحية للعام الدراسي (٢٠١٩ - ٢٠٢٠) والبالغ عددهم (18546) طالب وطالبة، اذ يبلغ عدد الذكور (8327) طالب وعدد الاناث (10219) طالبة، فيما بلغ عدد طلبة التخصص العلمي (10254) طالب وطالبة بواقع (4614) طالباً و (5640) طالبة، في حين بلغ عدد طلبة التخصص الانساني (8292) بواقع (3713) طالباً و (4579) طالبة.

ثالثاً- عينة البحث (عينة التحليل الاحصائي):

يمكن تعريف عينة المجتمع بانه ذلك الجزء من المجتمع التي يجري اختيارها وفق قواعد وطرائق علمية بحث تمثل المجتمع تمثيلاً صحيحاً (زيتون، ٢٠٠٥: 145) وتم اختيار عينة البحث الحالي بالطريقة الطبقيّة العشوائية ذات التوزيع المتناسب من مجتمع الكليات الموجودة في جامعة القادسية، وذلك بكتابة اسماء الكليات العلمية والانسانية كل على حدة في اوراق صغيرة ووضعها في كيس وسحبت (٣) كلية من الكليات العلمية و (٢) كلية من الكليات الانسانية من مجتمع البحث الحالي البالغ (١٨) كلية، اخذاً في الحسبان الاختيار التناسبي الامثل لمتغير الجنس (ذكور - اناث) و متغير التخصص (علمي - انساني) بما يتناسب مع عدد في مجتمع البحث، اذ بلغت عينة البحث (٤٠٠) طالب وطالبة عدد الذكور (١٨٠) بواقع (٨٤) علمي و(٩٦) انساني اما عدد الاناث (٢٢٠) بواقع (١١٦) علمي و(١٠٤) انساني بلغت نسبة الطلبة حوالي (٢٠١٥) من مجموع عددهم في مجتمع البحث المتكون من (١٨) كلية البالغ (١٨٥٤٦) طالب وطالبة.

رابعاً- اداة البحث: تحقيقاً لأهداف البحث قام الباحثان بتبني مقياس (Silvera, 2001) للذكاء الاجتماعي وفيما يلي وصف للإجراءات التي اتبعت:

ثانياً : مقياس الذكاء الاجتماعي:

بعد الاطلاع على الدراسات السابقة ومقاييس الذكاء الاجتماعي منها:

- ١- مقياس (ستيرنبرج، ١٩٨١)
 - ٢- مقياس (جورج و أشنطون، ١٩٨٤)
 - ٣- مقياس (الغول، ١٩٩٣)
- تبني الباحثان المقياس المعد من قبل سيلفرا (Silvera, 2001) كون الباحث قد تبني تعريفه.

وصف المقياس:

يتكون المقياس من (٢١) موزعة على (٣) ابعاد هي (معالجة المعلومات الاجتماعية، المهارات الاجتماعية، الوعي الاجتماعي) بأسلوب التقرير الذاتي، و(٧) بدائل تصحح الفقرات (٨، ٩، ١٠، ١١، ١٤، ١٥، ١٦، ١٧، ١٨، ١٩، ٢١) عكس الاتجاه لكون فقراتها عكسية وتتراوح الدرجة على المقياس بين (٢١ - ٦٣) بمتوسط فرضي (٦٣) يتمتع المقياس بالصدق والثبات الذي بلغ (0.81) وفقاً لمعادلة الفا كرونباخ بعد ان طبق على عينة بلغت (٢٩٠) من الذكور والاناث في جامعة ترومسو (Tromso).

١- إجراءات ترجمة مقياس الذكاء الاجتماعي: تُرجمت فقرات المقياس من اللغة الانكليزية إلى اللغة العربية بالاستعانة بخبير متخصص باللغة الانكليزية، وبعد ذلك أُعيد ترجمة الفقرات من العربية إلى الانكليزية بالاستعانة بخبير اخر متخصص باللغة الانكليزية ايضاً، ثم قام الباحثان بعرض الفقرات المترجمة على خبير ثالث ذو تخصص باللغة الانكليزية لمطابقة الترجمتين وملحق (٢) يبين أسماء خبراء اللغة الانكليزية. وبعد عرض الترجمة على الخبراء تبين ان فقرات المقياس صالحة من حيث ترجمتها من اللغة الانكليزية الى اللغة العربية. وللتحقق من صحة الصياغة اللغوية عُرض المقياس على خبير مختصين باللغة العربية ملحق (٢).

رابعاً: صلاحية الفقرات: للتحقق من صلاحية مقياس الذكاء الاجتماعي عرضت الفقرات بصورتها الاولية ملحق (٣) على محكمين في العلوم التربوية والنفسية والبالغ عددهم (٣٠) لبيان رأيهم في:

- 1- صلاحية الفقرات لقياس مفهوم الذكاء الاجتماعي.
- 2- مدى ملائمة الفقرات للمجالات التي وضعت فيها.
- 3- مدى ملائمة البدائل المستخدمة.

وقد ابدى المحكمون ملاحظاتهم في الفقرات وفقد عدل الباحثان بعض الفقرات اعتمادا على اراء السادة المحكمين ملحق (١) ثم حللت وتحليلها باستخدام مربع كاي لعينة واحدة لكل فقرة من فقرات المقياس ابقيت جميع الفقرات لحصولها على موافقة المحكمين والجدول (1) يوضح ذلك.

جدول (1)

اتفاق المحكمين على صلاحية فقرات مقياس الذكاء الاجتماعي باستعمال اختبار مربع كاي

المجال	رقم الفقرة	الموافقون		المعارضون		كا ²	مستوى الدلالة
		التكرار	النسبة	التكرار	النسبة		
معالجة المعلومات الاجتماعية	1, 6, 7	30	100%	0	0%	30	0.05
المهارات الاجتماعية	1, 6						
الوعي الاجتماعي	1, 2						
معالجة المعلومات الاجتماعية	_____	29	96.66%	1	3.33%	26.132	0.05
المهارات الاجتماعية	_____						
الوعي الاجتماعي	6, 7						
معالجة المعلومات الاجتماعية	5	28	93.33%	2	6.66%	22.53	0.05
المهارات الاجتماعية	2, 4, 5, 7						
الوعي الاجتماعي	4						
معالجة المعلومات الاجتماعية	3	27	90%	3	10%	19.2	0.05
المهارات الاجتماعية	3						
الوعي الاجتماعي	3						
معالجة المعلومات الاجتماعية	2, 4	26	86.66%	4	13.33%	16.13	0.05
المهارات الاجتماعية	_____						
الوعي الاجتماعي	5						

خامساً : تعميمات المقياس: تعد تعليمات المقياس الدليل الذي يسترشد به المستجيب اثناء اجابته عن فقرات المقياس. لذا راع الباحث عند وضع هذه التعليمات أن تكون واضحة ومفهومة مع التأكيد على قراءة التعليمات بعناية ودقة والاجابة بصدق وصراحة فضلاً عن توضيح طريقة الاجابة عن فقرات المقياس وذلك بوضع (√) تحت البديل الذي يعتقد انه ينطبق عليه وعدم ترك اية فقرة مع ذكر البيانات المطلوبة كالجنس والتخصص مع تأكيد الباحث على سرية المعلومات وانها لا تستخدم الا لأغراض البحث العلمي. والملحق (٤) يوضح ذلك.

سادساً : **تصحيح المقياس**: يتكون المقياس من (٢١) فقرة لكل فقرة خمسة بدائل وهي (تنطبق علي تماماً، تنطبق علي غالباً، تنطبق علي احياناً، تنطبق علي نادراً، لا تنطبق علي ابداً) واعطيت الازان (٥ - ١) لل فقرات الايجابية ومن (١ - ٥) لل فقرات السلبية التي تحمل الارقام (٨, ١١, ١٢, ١٤, ١٥, ١٦, ١٧, ١٨, ١٩, ٢٠, ٢١) اما باقي الفقرات جميعها ايجابية.

سابعاً : **التطبيق الاستطلاعي للمقياس**: طرقت الباحثة التجربة الاستطلاعية لغرض التعرف على مدى وضوح تعليمات استبانة الذكاء الاجتماعي بصورتها الاولية، و تم تطبيق المقياس على عينة يبلغ عددهم (60) طالب وطالبة للتأكد من فهم الطلبة لفقرات المقياس وبدائل الاجابة وكذلك تحديد الوقت المستغرق للإجابة عن فقرات المقياس إذ بلغ بين (١٠ - ١٣) دقيقة.

- **التحليل الإحصائي لفقرات المقياس**: تعد عملية التحليل الإحصائي للفقرات خطوة اساسية في بناء اي مقياس وذلك للكشف عن الخصائص السيكومترية لفقراته التي تساعد الباحث في اختيار الفقرات ذات الخصائص الجيدة وهذا بدوره يؤدي الى زيادة صدق المقياس وثباته، فضلاً عن ان التحليل الإحصائي للدرجات التي يتم الحصول عليها من استجابات عينة الافراد تكشف عن دقة الفقرات في قياس ما وضعت لاجل قياسه (علام، ٢٠٠٦: ٢٦٧)

- الأساليب المتبعة في التحميل الإحصائي لفقرات المقياس:

أ- **طريقة المجموعتين الطرفين (القوة التمييزية للفقرات) Extreme Groups Method**

لقد رتب الباحث درجات (٤٠٠) استمارة ابتداء من اعلى درجة وانتهاء بادننى درجة وتم فرز (٢٧%) من الاستمارات الحاصلة على اعلى درجة وهي المجموعة العليا و(٢٧%) من الاستمارات الحاصلة على ادنى الدرجات وهي المجموعة الدنيا إذ ان اختيار هذه النسبة توفر مجموعتين على افضل ما يمكن من حجم وتمايز لذا اصبح عدد افراد كل مجموعة (١٠٨) طالب وطالبة وباستخدام الاختبار التائي (t-test) لعينتين مستقلتين لمعرفة دلالة الفروق بين المجموعتين العليا والدنيا في درجات كل فقرة من فقرات المقياس ال(٢١) فقرة، تراوحت القيمة التائية المحسوبة للفقرات بين (17.406 - 3.944) وبعد مقارنتها بالقيمة التائية الجدولية البالغة (1.96) وبدرجة حرية (214) عند مستوى دلالة (0.05) اتضح ان فقرات مقياس الذكاء الاجتماعي دالة جميعها لان القيمة المحسوبة كانت اكبر من القيمة الجدولية والجدول (2) يوضح ذلك

جدول(2)

القوة التمييزية لفقرات مقياس الذكاء الاجتماعي

الفقرات	المجموعة العليا		المجموعة الدنيا		الدلالة الإحصائية 0.05
	الانحراف المعياري	الوسط الحسابي	الانحراف المعياري	الوسط الحسابي	
1	0.846	3.35	1.053	9.333	دالة
2	0.798	3.55	1.054	8.228	دالة
3	0.731	3.98	0.957	5.593	دالة
4	0.544	3.85	0.915	7.410	دالة
5	0.703	3.67	0.986	7.470	دالة
6	0.730	3.67	0.897	7.408	دالة
7	0.681	3.92	0.996	5.978	دالة
8	1.123	2.66	1.327	9.854	دالة
9	0.910	3.47	1.211	6.607	دالة
10	1.159	3.40	1.238	5.675	دالة
11	1.196	2.32	1.222	11.202	دالة
12	0.948	2.56	1.079	12.463	دالة
13	0.869	3.51	1.204	6.612	دالة
14	0.900	2.43	1.224	13.172	دالة
15	1.217	2.15	0.984	11.864	دالة
16	0.897	3.70	0.998	3.944	دالة
17	1.101	1.78	0.890	17.406	دالة
18	1.009	2.23	1.165	13.986	دالة
19	1.066	2.38	1.091	12.427	دالة
20	1.348	1.67	0.875	14.664	دالة
21	0.695	2.48	1.211	15.849	دالة

ب- علاقة درجة الفقرة بالدرجة الكلية للمقياس:

استخدم الباحث معامل ارتباط بيرسون لاستخراج العلاقة الارتباطية بين درجة كل فقرة من فقرات المقياس والدرجة الكلية ل (٤٠٠) استمارة وهي الاستمارات نفسها التي خضعت للتحليل الاحصائي في ضوء اسلوب المجموعتين المتطرفتين. وقد كان معامل الارتباط يتراوح ما بين (0.195 - 0.653) وكانت قيم معاملات الارتباط للفقرات ذات دلالة احصائية عند مقارنتها بالقيمة الجدولية البالغة (0.098) عند مستوى دلالة (0.05) ودرجة حرية (٣٩٨) والجدول (3) يوضح ذلك.

جدول (3)

معاملات ارتباط درجة الفقرة بالدرجة الكلية لمقياس الذكاء الاجتماعي

رقم الفقرة	معامل ارتباط درجة الفقرة بالدرجة الكلية	رقم الفقرة	معامل ارتباط درجة الفقرة بالدرجة الكلية
1	0.484	12	0.545
2	0.434	13	0.329
3	0.302	14	0.588
4	0.359	15	0.602
5	0.373	16	0.195
6	0.327	17	0.646
7	0.332	18	0.608
8	0.499	19	0.551
9	0.357	20	0.653
10	0.360	21	0.567
11	0.522		

-2

ارتباط درجة الفقرة بدرجة المجال الذي تنتمي اليه:

لقد قام الباحث بحساب معامل ارتباط الفقرة بالمجال الذي تنتمي له وكانت قيم معاملات الارتباط للفقرات ذات دلالة احصائية عند مقارنتها بالقيمة الجدولية البالغة (0.098) عند مستوى دلالة (0.05) ودرجة حرية (٣٩٨) والجدول (4) يوضح ذلك.

جدول (4)

معاملات ارتباط درجة الفقرة بدرجة المجال الذي تنتمي اليه

ت	معالجة المعلومات الاجتماعية	ت	المهارات الاجتماعية	ت	الوعي الاجتماعي
1	0.693	1	0.603	1	0.734
2	0.648	2	0.468	2	0.193
3	0.678	3	0.425	3	0.771
4	0.740	4	0.586	4	0.742
5	0.726	5	0.679	5	0.747
6	0.742	6	0.351	6	0.800
7	0.666	7	0.639	7	0.677

3-ارتباط درجة المجالات بالدرجة الكلية للمقياس:

لتحقيق ذلك اعتمد الباحث على بيانات العينة السابقة. و اشارت النتائج الى ان معاملات ارتباط درجة كل مجال بالدرجة الكلية دالة احصائياً عند مستوى دلالة (0.05) وظهر ان قيمة معامل ارتباط بيرسون لمجال معالجة المعلومات بلغت (0.539) ومجال المهارات الاجتماعية (0.855) ولمجال الوعي الاجتماعي (0.818) والجدول (5) يوضح ذلك.

جدول (5)

قيم معامل ارتباط درجة المجال بالدرجة الكمية للمقياس

ت	الأسلوب	قيمة الارتباط
1	معالجة المعلومات	0.539
2	المهارات الاجتماعية	0.855
3	الوعي الاجتماعي	0.818

4- الخصائص السيكومترية لمقياس الذكاء الاجتماعي:

يُعد الصدق والثبات من أهم الخصائص السايكومترية فهما من المفاهيم الجوهرية في القياس النفسي وهما أهم الأسس الواجب توافرها في المقياس لكي يكون صالحاً للاستعمال (فرج، ١٩٩٧: ٢٨١).

قد تحقق الباحث من صدق المقياس وثباته على النحو الآتي:

أ. مؤشرات صدق (validity) المقياس:

يعد الصدق أهم خاصية من خواص القياس، لأنه يشير إلى مدى صلاحية استخدام درجات المقياس للقيام بتفسيرات معينة (أبو علام، ٢٠٠٦: ٤٦٥). لقد استخرج الباحث نوعين من الصدق لمقياس الذكاء الاجتماعي هما:

-الصدق الظاهري (Face Validity)

يشير الصدق الظاهري إلى ما يبدو الاختبار أنه يقيس الخاصية المراد قياسها، من خلال عرضه على مجموعة من المحكمين ليقرروا ما اذا كان صالحاً او غير صالح (Anastasi & Urbina, 2014: 113). وتم الحصول على هذا النوع من الصدق من خلال عرض المقياس بصورتها الاولى على مجموعة المحكمين المختصين في العلوم التربوية والنفسية والبالغ عددهم (٣٠) محكماً وقد حصلت بعض التعديلات على بعض الفقرات واتفقوا على المجالات التي تضمنها التعريف والذي عرضها الباحث ملحق (٤) يوضح ذلك.

- صدق البناء (Construct Validity)

يعد المقياس صادقاً بنائياً عندما تكون فقراته مميزة من خلال التحليل الاحصائي للفقرات في المجموعتين الطرفيتين واسلوب ارتباط درجة الفقرة بالدرجة الكلية للمقياس واسلوب ارتباط درجة الفقرة بالمجال الذي تنتمي اليه فضلاً عن ارتباط كل مجال بالدرجة الكلية للمقياس (كوافحة ٢٠١٠: ١١٦) وقد تم استخراج مجموعة الارتباطات المذكورة انفاً والجداول (3-4-5) اوضحت ذلك، وهذا يعني ان الفقرات تقيس المفهوم نفسه الذي يقيسه المقياس ككل وهذا ما يوفر احد مؤشرات صدق البناء (مجيد، ٢٠١٤: ٥٨).

ب- الثبات (Reliability)

يشير الثبات إلى اتساق الدرجات التي يحصل عليها نفس الأشخاص عندما يعاد تطبيق الاختبار اكثر من مرة، فإن مفهوم الثبات يكمن في حساب خطأ القياس حيث يمكننا التنبؤ بالتذبذب المرجح أن يحدث في أداء الأفراد نتيجة عوامل غير ذات صلة بالاختبار (Anastasi & Urbina, 2014: 84). وقد اعتمد الباحثان للتحقق من ثبات مقياس الذكاء الاجتماعي من خلال الآتي:

أ- اختبار - اعادة الاختبار (Test - Re - test):

قام الباحث بتطبيق مقياس الذكاء الاجتماعي على عينة عشوائية تبلغ (٦٠) طالب وطالبة في ضمن مجتمع البحث.

وقد اعيد تطبيق المقياس نفسه على المجموعة نفسها بعد مرور اسبوعين من التطبيق الاول. وقد قام الباحث بحساب معامل ارتباط بيرسون بين التطبيقين الاول والثاني اذ بلغ (0.80) وهو معامل ثبات يمكن الاعتماد عليه.

ب- معادلة الفا كرونباخ (Cronbach Alpha):

لاستخراج الثبات استعمل الباحث اجابات عينة التحليل الاحصائي البالغ حجمها (٤٠٠) طالب وطالبة باستخدام (معادلة الفا) بلغ معامل الثبات للمقياس (0.82) كما موضح في الجدول (6).

جدول (6)

معامل الثبات باستعمال الفا كرونباخ واعداد الاختبار

إعادة الاختبار	الفا كرونباخ
0.80	0.82

الذكاء الاجتماعي لدى طلبة الجامعة

أ.د علي حسين مظلوم المعموري

محمد عبودي عباس

ج- الخطأ المعياري: بلغ الخطأ المعياري للثبات بطريقة اعادة الاختبار (5.15) عندما بلغ (0.80), كما بلغ (4.92) بطريقة الفا كرونباخ عندما بلغ (0.82), فكلما كانت قيمة هذا الخطأ منخفضة فهذا يعني ان الفروق بين الدرجة الحقيقية والدرجة الظاهرية منخفضة (البياتي واثناسيوس, 1977 : 211).

ثامناً: تصحيح المقياس

تضمن مقياس الذكاء الاجتماعي بصورته النهائية من (21) فقرة ملحق (4) موزعة على ثلاثة مجالات (معالجة المعلومات, المهارات الاجتماعية, الوعي الاجتماعي) والجدول (7) يوضح ذلك. وقد حددت امام كل فقرة البدائل الاتية (تنطبق علي تماماً, تنطبق علي غالباً, تنطبق علي احياناً, تنطبق علي نادراً, لا تنطبق علي ابدأ) واعطيت الدرجات (5 - 1) على التوالي لل فقرات الايجابية والدرجات (1 - 5) لل فقرات السلبية, وبذلك تراوحت الدرجة الكلية للمقياس بين (105 - 21) وبمتوسط فرضي (63), بمعنى كلما ارتفعت درجة المستجيب على المقياس فهذا يشير الى ذكاء اجتماعي اعلى عند الفرد, وكلما انخفضت درجة المستجيب فهذا يشير الى انخفاض الذكاء الاجتماعي لديه.

(7)

توزيع فقرات مقياس الذكاء الاجتماعي بصورته النهائية

ت	مجالات المقياس	عدد الفقرات	ارقام الفقرات
1	معالجة المعلومات	7	1 - 7
2	المهارات الاجتماعية	7	8 - 14
3	الوعي الاجتماعي	6	15 - 21
	المجموع	21	21

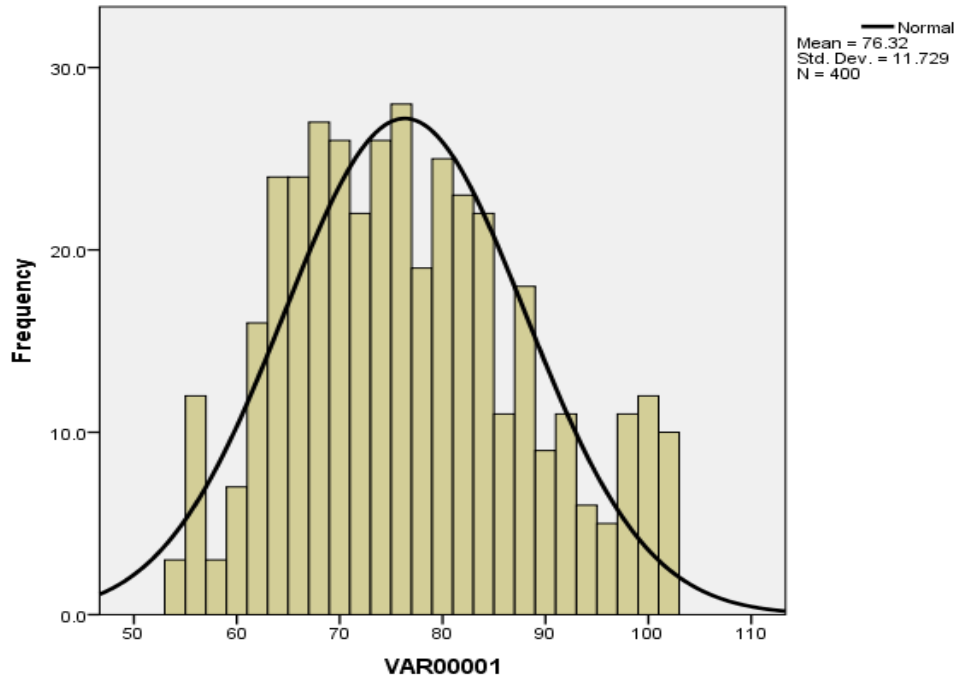
تاسعاً- المؤشرات الاحصائية الوصفية للمقياس:

تم استخراج المؤشرات الاحصائية لمقياس الذكاء الاجتماعي عن طريق الحقيبة الاحصائية للعلوم الاجتماعية (SPSS) وجدول (8) يوضح ذلك.

جدول (8)

المؤشرات الاحصائية لمقياس الذكاء الاجتماعي

المؤشرات الاحصائية	قيمة المؤشر
الوسط الحسابي	76.32
العينة	400
الوسط	75.00
المنوال	73
الانحراف المعياري	11.729
التباين	137.568
الالتواء	.350
التفرطح	-.589
اقل درجة	54
اعلى درجة	101
الوسط الفرضي	63
عدد الفقرات	21



شكل (1)

توزيع أفراد عينة البحث على مقياس الذكاء الاجتماعي و اقترابه من التوزيع الاعتمالي
عاشراً- التطبيق النهائي:

تطبيق أدوات البحث بشكل الكتروني بسبب جائحة كورونا واتباع اسلوب التعليم الالكتروني في الجامعات اذ قام الباحثان بتوزيع اداتا البحث على العينة بتاريخ 2020 / 8 / 2 - 2020 / 9 / 2 من خلال توزيعها في الصفوف الالكترونية للطلبة ليتسنى لهم الاجابة عليها.

احدى عشر: الوسائل الاحصائية:

- ١- الاختبار التائي لعينة واحدة للتحقق من درجة الذكاء الاجتماعي.
- ٢- الاختبار التائي لعينتين مستقلتين لاستخراج القوة التمييزية لمقياس البحث.
- ٣- اختبار مربع كاي لحسن المطابقة لاستخراج الصدق الظاهري لمقياس البحث.
- ٤- معامل ارتباط بيرسون لاستخراج صدق البناء لمقاييس البحث.
- ٥- تحليل التباين التائي للتعرف على الفروق بالذكاء الاجتماعي .
- ٦- معادل الفاكرونباخ للتحقق من ثبات المقياس البحث.

نتائج البحث وتفسيرها

الهدف الاول: التعرف الذكاء الاجتماعي لدى طلبة الجامعة

لتحقيق هذا الهدف طبق مقياس الذكاء الاجتماعي على العينة عينة البحث البالغة (400) طالب وطالبة بعد تصحيح المقياس وإجراء التحليل الإحصائي للبيانات تبين أن المتوسط الحسابي للدرجات (76.32) درجة وانحراف معياري قدره (11.729) وبلغ المتوسط الفرضي (63) درجة، ولمعرفة دلالة الفرق بين المتوسط الحسابي المتحقق والمتوسط الحسابي الفرضي، استعمل الاختبار التائي لعينة واحدة. وبينت النتائج أن القيمة التائية المحسوبة بلغت (22.722) وهي أكبر من القيمة التائية الجدولية البالغة (1.96). ولذلك تكون دالة إحصائياً عند مستوى دلالة (0.05) ودرجة حرية(399)، والجدول (9) يوضح ذلك.

جدول (9)

المتوسطان الحسابي والفرضي والانحراف المعياري والقيمة التائية المحسوبة والجدولية للذكاء الاجتماعي

المتغير	العينة	الوسط الحسابي	الانحراف المعياري	الوسط الفرضي	القيمة المحسوبة	القيمة الجدولية	درجة الحرية	الدلالة الاحصائية
الذكاء الاجتماعي	400	76.32	11.729	63	22.722	1.96	399	0.05 دالة

تبين من الجدول (9) ان طلبة الجامعة لديهم ذكاء اجتماعي لان القيمة المحسوبة اكبر من القيمة الجدولية وتتفق هذه النتيجة مع دراسة سفيان (1998) ودراسة الخالدي (2009) التي بينت نتائجها تمتع طلبة الجامعة بالذكاء الاجتماعي. وتختلف مع دراسة عسقول (2009) التي بينت نتائجها تدني مستوى الذكاء الاجتماعي لدى طلبة الجامعة. ويمكن ان تفسر هذه النتيجة في ضوء الاطار النظري للذكاء الاجتماعي ذلك لان نسبة الذكاء ضرورية جداً للنجاح في عملية التعلم، وكلما ازدادت هذه النسبة بوجه عام، كان ذلك مهما للنجاح في الدراسة. (آرثر واخرون، 1954، ص264)، وكلما ازدادت نسبة ذكاء الفرد، زادت قدراته على التعلم، وبالتالي تزداد خبرته ونشاطه، ويكون باستطاعته فهم واستخدام الافكار بصورة سليمة، والتعرف على افكار الاخرين، والوصول الى المبادئ والتفكير المنطقي، وفهم المواقف المختلفة، وبالتالي تنمية الذكاء الاجتماعي. (كمال، 1989، ص564) والضبط الذاتي للحصول على صور ملائمة تمثل الضبط الاجتماعي بالتصرف بطريقة مسؤولة اجتماعياً. وتكوين هوية اجتماعية تمكنه من الاحتفاظ بذاتيته وان يعيش احساس النظام الاجتماعي للأخرين، أي ان يكون جزءاً من مجموعة دون ان يفقد هويته من خلال التعامل مع الاخرين وبطريقة ملائمة، والتصرف بشكل فعال اجتماعياً من اجل استيعاب اراء الافراد الاخرين وتقيم مشاعرهم. ان الذكاء الاجتماعي يمثل الشعور الحقيقي للتعاطف والاهتمام ببعضنا البعض وهو يعتبر اداة مناسبة لتبادل المعرفة من شخص الى اخر من خلال تحديد هويتنا الفردية لتمتد لأكثر من انفسنا لكي تكون جزءاً من الاخرين، وكذلك يحدد الذكاء الاجتماعي اتجاهات ورغبات ومشاعر الافراد الاخرين والعمل معهم، كما ان لصاحبه القدرة على العمل بفاعلية، عكس الفرد الذي لا يتمتع بالذكاء الاجتماعي. (الخفاف، 2011، ص46) وطلبة الجامعة في هذه المرحلة الدراسية وما تتطلبه منهم من تفاعل اجتماعي ايجابي وفهم لوجهات نظر الاخرين وتقبل آرائهم مما يمكنهم من تبادل المعارف والمناقشات العلمية والاجتماعية فيكون الفرد جزءاً من مجموعة وفي نفس الوقت محتفظ بهويته الاجتماعية، اذ ان اهداف التعلم ترمي الى تنمية جميع جوانب شخصية الفرد المعرفية والمهارية والوجدانية لذا فان الذكاء الاجتماعي يمكن ان يُعد من الجوانب التي تساعد الطلبة على تحقيق غايتهم من التعليم الجامعي بشكل خاص وجميع مراحل التعليم وتحقيق النجاح في مجالات حياتهم بشكل عام.

الهدف الثاني: الفروق ذات الدلالة الاحصائية في الذكاء الاجتماعي وفقاً لمتغيري الجنس (ذكور - اناث) والتخصص (علمي - انساني)

للتحقق من الفروق ذات الدلالة الإحصائية في الذكاء الاجتماعي على وفق جنس الطلبة وتخصصهم، استعمل تحليل التباين الثنائي (2×2) للتعرف على الفروق في الذكاء الاجتماعي على وفق متغيري الجنس والتخصص. والجدول جدول (10) يوضح ذلك.

الجدول (10)

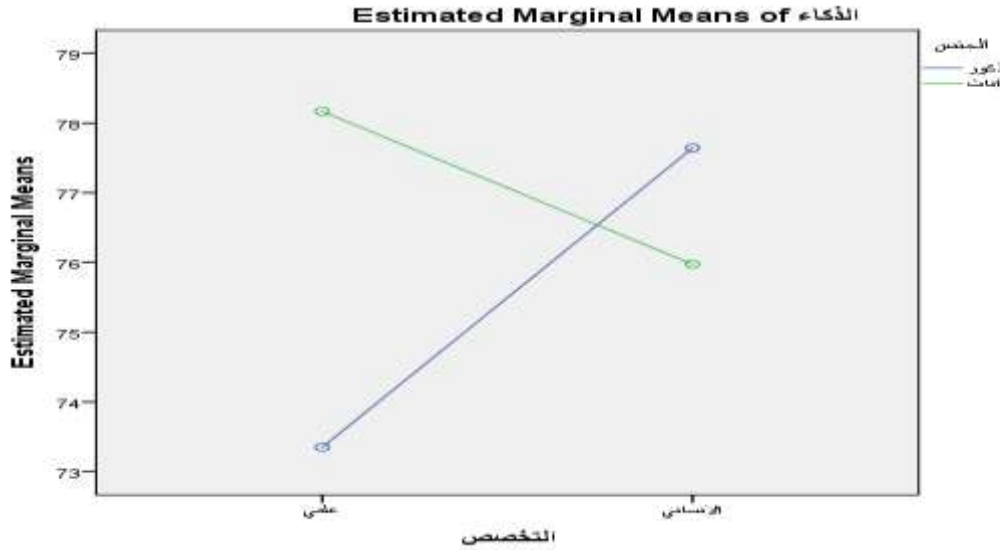
نتائج تحليل التباين الثنائي (2×2) للذكاء الاجتماعي لدى طلبة الجامعة على وفق متغيري الجنس والتخصص

مصدر التباين	مجموع المربعات	درجة الحرية	متوسط المربعات	قيمة f المحسوبة	قيمة f الجدولية	دلالة
الجنس	108.441	1	108.441	0.804	3.84	غير دالة
التخصص	243.210	1	243.210	1.804		غير دالة
التخصص × الجنس	1032.122	1	1032.122	7.657		دالة
الخطأ	53379.036	396	134.796			
الكلية	54889.750	399				

يظهر من الجدول (10) ما يأتي:

1- لا توجد فروق ذات دلالة احصائية في الذكاء الاجتماعي وفقاً للجنس، إذ بلغت قيمة "ف" المحسوبة (0.060) وهي أقل من قيمة "ف" الجدولية البالغة (3.84) عند درجتي حرية (1) ومستوى دلالة (0.05).

- ٢- لا توجد فروق ذات دلالة احصائية في الذكاء الاجتماعي وفقاً للتخصص، إذ بلغت قيمة "ف" المحسوبة (1.641) وهي أقل من قيمة "ف" الجدولية البالغة (3.84) عند درجتي حرية (1) ومستوى دلالة (0.05).
- ٣- توجد فروق ذات دلالة احصائية في الذكاء الاجتماعي وفقاً للتفاعل بين الجنس والتخصص، إذ بلغت قيمة "ف" المحسوبة (7.657) وهي أكبر من قيمة "ف" الجدولية البالغة (3.84) عند درجتي حرية (1) ومستوى دلالة (0.05).



الشكل (2) التفاعل بين الجنس والتخصص

وبالنظر الى الشكل (2) أعلاه يظهر أن هناك تفاعلاً لا ترتيبياً بين الجنس والتخصص، إذ نجد أن الإناث من التخصص العلمي أعلى من الذكور من ذات التخصص، باعتبار أن الوسط الحسابي للإناث والبالغ (78.167) هو أكبر من الوسط الحسابي للذكور البالغ (73.349) بينما نجد العكس بالنسبة للذكور من التخصص الإنساني فهم أعلى من مما هو لدى الإناث من ذات التخصص إذ ان الوسط الحسابي للذكور بلغ (77.644) في حين أنه كان لدى الإناث من نفس التخصص (75.975).

ثانياً- الاستنتاجات:

- ١- طلبة الجامعة يتمتعون بالشخصية الايجابية والشخصية الفعالة وقادرين على تحمل المسؤولية في مايوكل لهم من اعمال.
- ٢- طلبة الجامعة لديهم بالقدرة على التفاعل الاجتماعي والتصرف بشكل فعال اجتماعيا من اجل استيعاب اراء الافراد الاخرين وتفهم مشاعرهم.

ثالثاً- التوصيات:

- ١- تكليف الطلبة بالمهام التي تزيد من تفاعلهم الاجتماعي وتنمية الذكاء الاجتماعي خصوصاً لدى طلبة التخصص العلمي وتسهم بزيادة الجودة الشخصية لديهم.
- ٢- تشجيع الطلبة على الانفتاح على الافكار الجديدة والنقد البناء.
- ٣- اقامة السفرات العلمية والثقافية ممايزيد من التفاعل الايجابية بين الطلبة واعضاء هيئة التدريس لتعزيز ذكائهم الاجتماعي.

رابعاً- المقترحات:

- ١- اجراء دراسة مماثلة على طلبة المرحلة الاعدادية.
- ٢- اجراء دراسة للتعرف على العلاقة بين الذكاء الاجتماعي والشخصية الاستباقية.

المصادر:

- القران الكريم.

الذكاء الاجتماعي لدى طلبة الجامعة

محمد عبودي عباس

أ.د علي حسين مظلوم المعموري

- ١- ابو مغلي، سمير وعبد الحافظ، سلامة (٢٠٠٢): علم النفس الاجتماعي، دار اليازوري العلمية للنشر والتوزيع، عمان - الاردن.
- ٢- ادهام، ايمان محمود (٢٠٠٨) : اثر برنامج تربوي في تنمية الذكاء الاجتماعي لدى طلبة المرحلة الاعدادية، رسالة ماجستير غير منشورة، كلية التربية، جامعة الموصل.
- ٣- آرثر واخرون (١٩٥٤) : علم النفس التربوي (النمو وقياس القدرات)، ترجمة ابراهيم حافظ واخرون، مكتبة النهضة المصرية، القاهرة.
- ٤- البياتي، عبد الجبار توفيق، زكريا اثناسيوس (١٩٧٧) : الاحصاء الوصفي والاستدلالي، الجامعة المستنصرية، بغداد - العراق.
- ٥- جابر، عبد الحميد جابر (١٩٨٤) : علم النفس التربوي، دار النهضة العربية، القاهرة.
- ٦- **جابر عبد الحميد جابر (١٩٩٧) : الذكاء ومقاييسه، دار النهضة العربية، القاهرة - مصر.**
- ٧- جارندر، هوارد (١٩٩٣) : نظرية الذكاءات المتعددة، ترجمة محمد بلال الجبوسي (٤٠٠٤)، الرياض، مكتب التربية العربي لدول الخليج.
- ٨- حامد، عبد السلام (١٩٨٤) : علم النفس الاجتماعي، عالم الكتب، القاهرة.
- ٩- الخزرجي، ضمياء ابراهيم واحلام، مهدي العزي (٢٠١٠): الذكاء الاجتماعي وعلاقته بالتحصيل الدراسي لدى طالبات معهد اعداد المعلمات، مجلة جامعة ديالى للعلوم الانسانية، العدد (٣٣).
- ١٠- الخفاف، ايمان عباس علي (٢٠١١) : الذكاءات المتعددة، برنامج تطبيقي، ط١، دار المناهج للنشر والتوزيع، عمان.
- ١١- الدادا، مروان (٢٠٠٨) : فاعلية برنامج في زيادة الكفاءة الاجتماعية لدى الطلاب الخجولين، رسالة ماجستير غير منشورة، كلية التربية - الجامعة الاسلامية، غزة.
- ١٢- زهران، حامد (٢٠٠٠) : علم النفس الاجتماعي، ط٦، عالم الكتب، القاهرة.
- ١٣- زيتون، كمال عبد الحميد (٢٠٠٥) : اساليب البحث في التربية وعلم النفس، ط٣، عالم الكتب، القاهرة - مصر.
- ١٤- سيفيان، نبيل صالح (١٩٩٨) : الذكاء الاجتماعي والقيم الاجتماعية وعلاقتها بالتوافق النفسي والاجتماعي لدى طلبة الجامعة، اطروحة دكتوراه غير منشورة، كلية التربية، ابن رشد، جامعة بغداد.
- ١٥- الشيخ، سليمان الخضري (١٩٨٢) : البحوث النفسية في التفكير الخلق، القاهرة، حولية كلية التربية، جامعة بغداد، العدد ١.
- ١٦- الشيخ، يوسف محمود وجابر عبد الحميد جابر (١٩٦٤) : سيكولوجية الفروق الفردية، مكتبة النهضة العربية.
- ١٧- علام، صلاح الدين (٢٠٠٦) : التقويم النفسي في مجال التربية وعلم النفس، دار الفكر العربي، القاهرة - مصر.
- ١٨- غباري، ثائر احمد، خالد محمد ابو شعيرة (٢٠١٠) : القدرات العقلية بين الذكاء والابداع، مكتبة المجتمع العربي للنشر والتوزيع، عمان.
- ١٩- فرج، صفوت (١٩٩٧) القياس النفسي : ط٣، دار الفكر العربي، القاهرة - مصر.
- ٢٠- القدرة، موسى صبحي موسى (٢٠٠٧) : الذكاء الاجتماعي لدى طلبة الجامعة الاسلامية وعلاقته بالتدين وبعض المتغيرات، رسالة ماجستير غير منشورة، كلية التربية، الجامعة الاسلامية، غزة.
- ٢١- قطامي، يوسف (٢٠٠٥): علم النفس التربوي والتفكير، دار حنين للنشر والتوزيع، عمان - الاردن.
- ٢٢- كمال، دسوقي (١٩٨٩) : اختيار الافراد، مكتبة الانجلو مصرية، القاهرة.
- ٢٣- كوافحة، تيسير مفلح (٢٠١٠) : القياس والتقييم واساليب القياس والتشخيص في التربية الخاصة، ط٣، دار الميسرة للنشر، عمان - الاردن.
- ٢٤- مجيد، سوسن شاكر (٢٠١٤) : الاختبارات النفسية (نماذج)، ط٢، دار صفاء للنشر والتوزيع، عمان - الاردن.
- ٢٥- محي الدين، توق وعبد الرحمن، عدس (١٩٨٨): اساسيات علم النفس التربوي، دار جون واولاده، عمان - الاردن.

- ٢٦- المغازي, ابراهيم محمد (٢٠٠٣) : الذكاء الاجتماعي والوجداني والقرن الواحد والعشرين, مكتبة الايمان, المنصورة.
- ٢٧- يوسف مراد ومصطفى زيور (١٩٨٤) : علم النفس الصناعي والتوجيه المهني, مجلة علم النفس , المجلد ٣.
- 28- Anstasi A. & Urbina S. (2014) : Psychological Testing'.PHD Learning Private limited , New Delhi, India.
- 29- Jordan, and Ashkenazy's, (2006) : Emotional Intelligence emotional self – awareness and team effectiveness in V.V prostate, f sal. And.
- 30- Gardiner, (1995) : Intelligence multiple Peres Pactiv's, New York.
- 31- Silvera, Marlinussen, Dahl, (2001) : The Troms social intelligence scale, a self – report measure of social intelligence Scandinavian, Journal of psychology.
- 32- Thorndik, E. L., (1920) : Intelligence and its uses, harper's magazine, 140.
- 33- Marlow, H. A., (1984) : The Structure of social intelligence competence, skills behavior, psychological abstract, Vol.45, No.7.
- 34- Ford, M. F. and taisk, M. S., (1983) : A Further search for social intelligence journal of educational psychology Vol.75, No.2.
- 35- Foley, Walker, Shanl, (1971) : Social intelligence a concept in searcg of date psychological report, psychological report.
- 36- Walker, J. etal, (1973) : Social intelligence) : it's history and measurement, psychological reports, Vol.33.
- 37- Allport, G. W., (1962) : Personality) : a psychological interp – retation constable and company itd.

الملاحق

ملحق (١)

اسماء السادة المحكمين, مرتبة بحسب اللقب العلمي والحروف الهجائية

مكان العمل	الاسم	اللقب العلمي	ت
كلية التربية للعلوم الانسانية – جامعة بابل	بتول بناي زبيري	أ.د.	١.
كلية التربية الاساسية – جامعة بابل	عبد السلام جودة	أ.د.	٢.
كلية التربية – جامعة القادسية	علي شاكر الفتلاوي	أ.د.	٣.
كلية التربية – جامعة القادسية	علي صكر جابر الخزاعي	أ.د.	٤.
كلية الآداب- الجامعة المستنصرية	علي عودة الحلقي	أ.د.	٥.
كلية التربية للعلوم الانسانية – جامعة بابل	علي محمود الجبوري	أ.د.	٦.
كلية التربية الاساسية – جامعة بابل	عماد حسين المرشدي	أ.د.	٧.
كلية التربية – جامعة القادسية	كاظم جبر الجبوري	أ.د.	٨.
كلية الآداب – جامعة القادسية	احمد عبد الكاظم جوني	أ.م.د.	٩.
كلية التربية – جامعة القادسية	ارتقاء يحيى حافظ	أ.م.د.	١٠.
كلية التربية الاساسية – جامعة الكوفة	ثائر فاضل الدباغ	أ.م.د.	١١.
كلية التربية – ابن رشد- جامعة بغداد	ثناء عبدالودود عبد الحافظ	أ.م.د.	١٢.
كلية التربية الاساسية – جامعة بابل	حوراء عباس كرماش	أ.م.د.	١٣.

الذكاء الاجتماعي لدى طلبة الجامعة

محمد عبودي عباس

أ.د علي حسين مظلوم المعموري

كلية التربية – جامعة القادسية	خالد ابو جاسم عبد الفتاوي	أ.م.د.	.١٤
كلية التربية للبنات – جامعة القادسية	راضي حسن عبيد	أ.م.د.	.١٥
كلية التربية – ابن رشد- جامعة بغداد	زيان يحيى بلال	أ.م.د.	.١٦
كلية التربية – جامعة القادسية	سعد عزيز جودة	أ.م.د.	.١٧
كلية الآداب – جامعة القادسية	سلام هاشم حافظ	أ.م.د.	.١٨
كلية التربية – ابن رشد- جامعة بغداد	سلمان عبد الواحد كيوش	أ.م.د.	.١٩
كلية التربية للعلوم الانسانية – جامعة بابل	صادق كاظم الشمري	أ.م.د.	.٢٠
كلية التربية للبنات – جامعة القادسية	علي حسين عايد	أ.م.د.	.٢١
كلية التربية للبنات – جامعة الكوفة	علي عباس علي اليوسفي	أ.م.د.	.٢٢
كلية الآداب – جامعة القادسية	علي عبد الرحيم صالح	أ.م.د.	.٢٣
كلية التربية – ابن رشد- جامعة بغداد	فاضل زامل صالح	أ.م.د.	.٢٤
كلية التربية – جامعة كربلاء	فاطمة نياي مالود	أ.م.د.	.٢٥
كلية التربية للعلوم الانسانية – جامعة بابل	مدين نوري طلاك	أ.م.د.	.٢٦
كلية الفنون الجميلة – جامعة القادسية	مصطفى نعيم الياسري	أ.م.د.	.٢٧
كلية التربية – جامعة القادسية	هشام مهدي الكعبي	أ.م.د.	.٢٨
كلية الآداب – جامعة القادسية	فارس هارون رشيد	م.د.	.٢٩
كلية التربية للبنات – جامعة القادسية	كهريمان هادي عودة	م.د.	.٣٠

ملحق (٢)

ت	اسم المحكم	اللقب العلمي	القسم	مكان العمل
١	انغام عبد الكاظم عبد العالي	أ.م. د	اللغة الانكليزية	كلية التربية – جامعة القادسية
٢	مهند عاجل هادي	أ.م. د	اللغة الانكليزية	كلية التربية – جامعة القادسية
٣	حبيب محسن عريف	أ.م. د	اللغة الانكليزية	كلية التربية – جامعة القادسية
٤	خالد عبد فزاع	أ. د	اللغة العربية	كلية التربية – جامعة القادسية
٥	علي كاظم علي	أ.م. د	اللغة العربية	كلية التربية – جامعة القادسية

ملحق (٣)

مقياس الذكاء الاجتماعي بصيغته الاولى

جامعة بابل

كلية التربية للعلوم الإنسانية

قسم العلوم التربوية والنفسية

الدراسات العليا/ الماجستير

م / استبيان آراء الخبراء والمحكمين حول صلاحية فقرات مقياس الذكاء الاجتماعي

الأستاذ الفاضل المحترم

تحية طيبة

يروم الباحث القيام ببحثه الموسوم (الجودة الشخصية وعلاقتها بالذكاء الاجتماعي لدى طلبة الجامعة) , ولتحقيق اهداف البحث قام الباحث بتبني مقياس (ترومسو ، Tromso) للذكاء الاجتماعي والذي اعده سيلفيرا وآخرون (Silvera etal, 2001) والصادر من جامعة (University Tromso) وبعد التحقق من صدق ترجمته ، وفقاً لتعريف سيلفيرا وآخرون (Silvera etal. , 2001) : بانه " قدرة الفرد ومهارته على فهم سلوك الآخرين في المواقف الاجتماعية المختلفة , ومدى وعيهم في معالجة المعلومات والاستجابة المناسبة بما يسمح بالتأثير بالآخرين" ، علماً ان مجالات الذكاء الاجتماعي هي (معالجة المعلومات الاجتماعية ، المهارات الاجتماعية ، الوعي الاجتماعي) وعرض الباحث التعريف ومجالاته على لجنة من الخبراء لتحديد الوزن النسبي لكل مجال ، ويتضمن المقياس (٢١) فقرة موزعة على المجالات بواقع (٧) فقرات لكل مجال ، وبوصفكم اصحاب خبرة ودراية بالبحث العلمي يود الباحث الاستفادة من آرائكم القيمة حول كل فقرة من الفقرات من حيث :-

١. كونها صالحة او غير صالحة او تحتاج الى تعديل .
٢. ملائمة بدائل الاجابة وهي (تنطبق عليّ تماماً، تنطبق عليّ غالباً ، تنطبق عليّ احياناً، تنطبق عليّ نادراً، لا تنطبق عليّ ابداً).

مع وافر الشكر والامتنان لجهدكم الكريم

الباحث

المشرف

أ.د. علي حسين مظلوم المعموري
المعلومات الاجتماعية : هي اساليب معرفية تشير الى الفرق في استراتيجيات الاداء المميز للأفراد في الإدراك والتفكير والتذكر وحل المشكلات الاجتماعية .
محمد عبودي
المجال الاول : معالجة

المجال الثاني : المهارات الاجتماعية : هي مكون متعدد الأبعاد يتضمن مهارة ارسال واستقبال وتنظيم وضبط المعلومات الشخصية

ت	الفقرات	صالحة	غير صالحة	التعديل
١.	استطيع التنبؤ بسلوك الآخرين			
٢.	اعرف كيف أوثر على مشاعر الآخرين من خلال افعالي			
٣.	استوعب مشاعر الآخرين			
٤.	افهم رغبات الآخرين			
٥.	استطيع فهم ما يحاول الآخرين انجازه دون الحاجة للتصريح من قبلهم			
٦.	استطيع ان انتبأ بردود فعل الآخرين تجاه تصرفاتي			
٧.	استطيع ان افهم غالباً ما يعنيه الآخرين من خلال التعبير او لغة الجسد ... الخ			

الذكاء الاجتماعي لدى طلبة الجامعة

محمد عبودي عباس

أ.د علي حسين مظلوم المعموري

في مواقف التواصل سواء كان هذا التواصل لفظي او غير لفظي .

ت	الفقرات	صالحة	غير صالحة	التعديل
١.	غالباً ما اشعر بالقلق اتجاه اشخاص جدد لا اعرفهم			
٢.	اتأقلم بسهولة في المواقف الاجتماعية			
٣.	اجيد الدخول في المواقف الاجتماعية الجديدة واللقاء بالآخرين لأول مرة			
٤.	لدي صعوبة في التفاعل مع الاشخاص الاخرين			
٥.	استغرق وقتاً طويلاً لمعرفة الاخرين جيداً			
٦.	بإمكاني اقامة علاقات جيدة مع اشخاص جدد			
٧.	كثيراً ما واجه مشاكل في ايجاد مواضيع لمحادثة جديدة			

المجال الثالث : الوعي الاجتماعي : مجموعة من المفاهيم والتصورات والآراء والمعتقدات الشائعة لدى الأفراد في بيئة اجتماعية معينة والتي تظهر في البداية بصورة واضحة لدى مجموعة منهم تم تبنيها من قبل الآخرين لإقناعهم بأنها تعبر عن موقفهم .

ت	الفقرات	صالحة	غير صالحة	التعديل
١.	غالباً ما اشعر انه من الصعب فهم تصورات الاخرين			
٢.	غالباً ما يفاجئني الناس بالأشياء التي يقومون بها			
٣.	يغضب الاخرون مني لعدم قدرتي على شرح السبب			
٤.	يبدو ان الناس غاضبون او منزعجون مني عند التصريح بما اعتقد			
٥.	اجد الناس بأن لا يمكن التنبؤ بتصرفاتهم			
٦.	كثيراً ما اسبب ضرراً للآخرين دون ان ادرك ذلك			
٧.	اتفاجئ بردود افعال الاخرين على ما اقوم به			

ملحق (٤)

مقياس الذكاء الاجتماعي بصيغته النهائية

جامعة بابل

كلية التربية للعلوم الإنسانية

قسم العلوم التربوية والنفسية

الدراسات العليا/ الماجستير

م / استبانة

عزيزي الطالب ، عزيزتي الطالبة

تحية طيبة وبعد

نضع بين يديك مجموعة من المواقف التي قد يتعرض لها الفرد المتعلم في حياته الدراسية ، نرجو منك قراءة كل فقرة بدقة ، ثم اختر الاجابة التي تراها مناسبة من خلال اتباعك الخطوات الاتية :-

١. ان تكون اجابتك صريحة وصادقة على فقرات المقياس ، علماً انه ليست هناك اجابة صحيحة واجابة خاطئة ، ولا تستخدم اجابتك إلا لأغراض البحث العلمي .
 ٢. رجاءً عدم ترك أي فقرة دون اجابة .
 ٣. لا داعي لذكر اسمك كي تكون مطمئناً على سرية اجابتك .
- ولك من الباحث جزيل الشكر والتقدير

مثال على طريقة الاجابة :

ضع علامة (√) أمام كل فقرة وتحت البديل الذي يعبر عن انطباق الفقرة او عدم انطباقها

ت	الفقرة	تنطبق عليّ تماماً	تنطبق عليّ غالباً	تنطبق عليّ احياناً	تنطبق عليّ نادراً	لا تنطبق عليّ ابداً
	استطيع التنبؤ بسلوك الاخرين			√		

ملاحظة : قبل ان تبدأ بالاجابة يرجى تدوين المعلومات التالية :

١. الجنس : ذكر أنثى
٢. التخصص علمي انساني

ت	الفقرات	تنطبق عليّ تماماً	تنطبق عليّ غالباً	تنطبق عليّ احياناً	تنطبق عليّ نادراً	لا تنطبق عليّ ابداً
١.	استطيع التنبؤ بسلوك الاخرين					
٢.	اعرف كيف اوبر على مساعري الاخرين من خلال افعالي					
٣.	استوعب مساعري الاخرين					
٤.	افهم رغبات الاخرين					

الذكاء الاجتماعي لدى طلبة الجامعة

محمد عبودي عباس

أ.د علي حسين مظلوم المعموري

					٥. استطيع فهم ما يحاول الآخريين اتجاره دون الحاجة للتصريح من قبلهم
					٦. استطيع ان اسبب بردود فعل الآخريين تجاه تصرفاتي
					٧. استطيع ان افهم غالبا ما يعنيه الآخريين من خلال التعبير او لغة الجسد... الخ
					٨. اشعر بالفلق اتجاه اشخاص جدد لا اعرفهم
					٩. اتفهم بسهولة في المواقف الاجتماعية
					١٠. احيد الدخول في المواقف الاجتماعية الجديدة والتقاء بالآخريين لأول مرة
					١١. لدي صعوبة في التفاعل مع الاشخاص الآخريين
					١٢. استغرق وقتا طويلا لمعرفة الآخريين جيدا
					١٣. بامكاني اقامة علاقات جيدة مع اشخاص جدد
					١٤. كثيرا ما اواجه مشاكل في ايجاد مواضيع لمحادثة جديدة
					١٥. اشعر انه من الصعب فهم تصورات الآخريين
					١٦. يحتاجني الناس بالاشياء التي يفومون بها
					١٧. يعصب الآخرون مني لعدم قدرتي على شرح السبب
					١٨. يبدو ان الناس عاصبون او مترعجون مني عند التصريح بما اعتقد
					١٩. اجد بان الناس لا يمكن التنبؤ بتصرفاتهم
					٢٠. كثيرا ما اسبب صررا للآخريين دون ان ادرك ذلك
					٢١. المفاجى بردود الفعل الآخريين على ما القوم به